

國立屏東大學

112 年度財務規劃報告書

(112 年 1 月 1 日至 112 年 12 月 31 日)



111 年 10 月 24 日本校 111 學年度第 1 學期第 1 次校務基金管理委員會通過

111 年 11 月 21 日本校 111 學年度第 1 學期校務會議通過

目錄

壹、前言	3
貳、教育績效目標	5
參、年度工作重點暨預期效益	9
肆、財務預測情形	52
伍、風險評估	61
陸、112 年校務基金投資計畫書	64
柒、結語：	69

壹、前言

依據104年2月4日修正之「國立大學校院校務基金設置條例」及104年9月3日修正頒布「國立大學校院校務基金管理及監督辦法」第25條，明定學校應以中長程發展計畫為基礎，擬訂年度財務規劃報告書提報校務基金管理委員會審議，經校務會議通過後報教育部備查。

本報告書依據本校中長程發展計畫滾動修正之「112-116年校務發展計畫書」為基礎，以教育績效目標、年度工作重點、財務預測、風險評估與預期效益等臚列略述於後，期盼在校務策略目標與推動面向的引領下，順利完成階段性任務，並持續朝設校願景邁進。

設立宗旨

本校是臺灣高等教育史上首見傳承與融合高教、技職及師培三大體系的綜合型大學，更是屏東唯一高教機構，以UGSI(University-Government-Schooling&Society-Industry&International)為主軸，致力結合地方創生、地理特色、人文風情，鍊結學校、政府、社會、產業與國際，實踐大學社會責任(USR)，與企業(企業社會責任：CSR)合作推廣大學企業社會責任(UCSR)，並鼓勵同學一起參與，以學有：高教資源為學生所有，學智：讓學生學好，學想：學生能思考且實踐社會責任(University Students Social Responsibility, USSR)，強化師生學用合一、思辨擇善的能力，呼應政府新南向政策，讓學生與全球的國際就業市場接軌，積極培育具備多元專業與國際移動能力的人才，型塑本校辦學理念和發展定位，與聯合國的永續發展目標(Sustainable Development Goals, SDGS)呼應，朝向教學、研究、產學與社會責任並重的永續大學 4.0 方向前進，讓屏東大學成為國境之南、永續教育的「教學與科研融合型大學」。

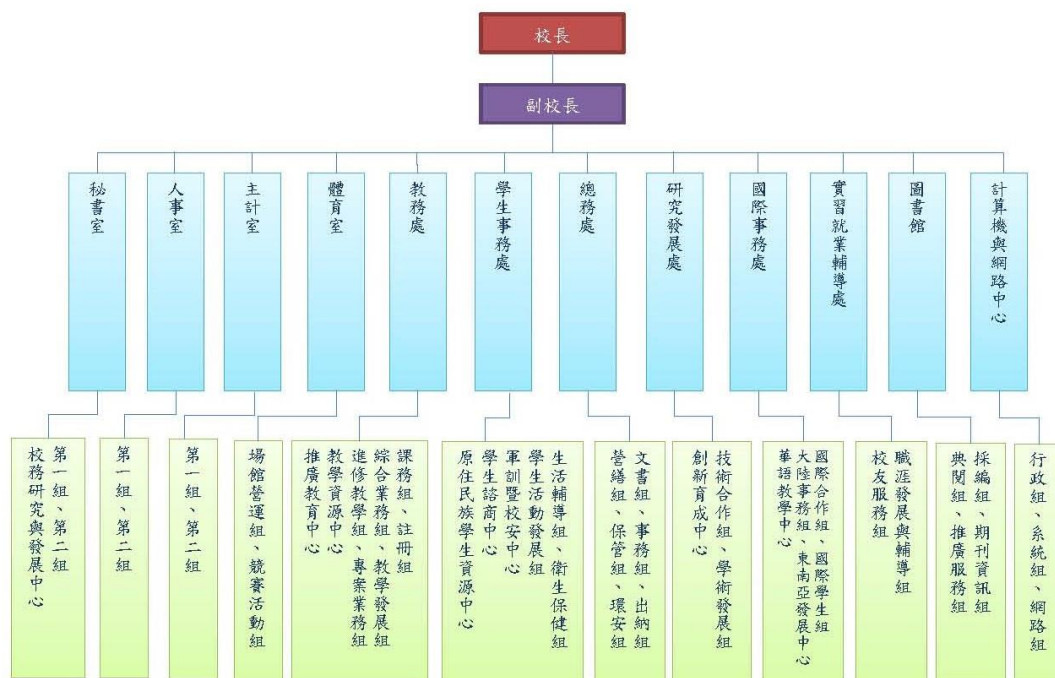
組織概況

依據國立屏東大學組織規程，置校長 1 人，綜理校務，負校務發展之責，對外代表本大學；置副校長 3 人，由校長聘任之，襄助校長處理校務。

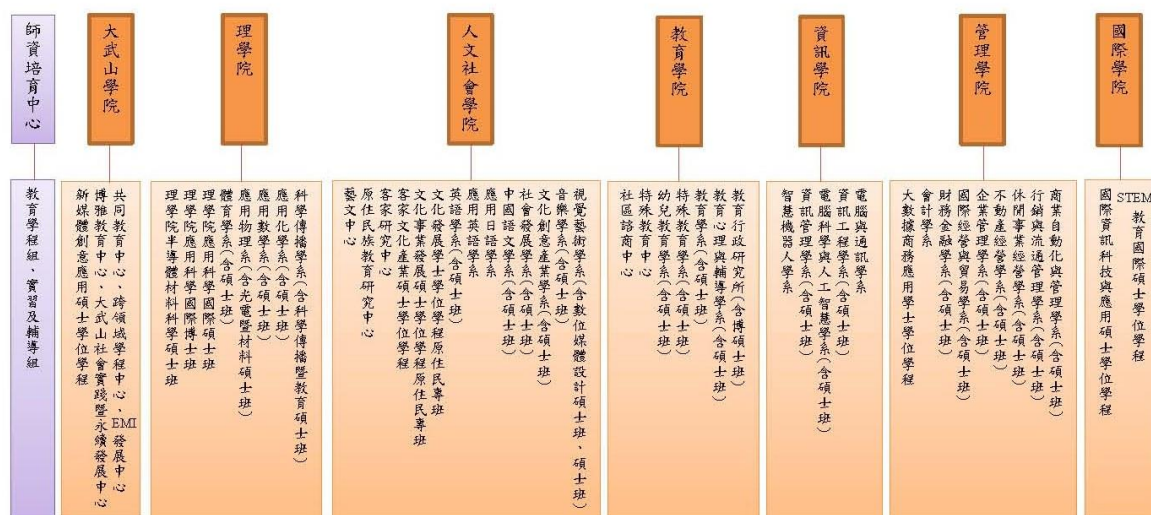
本校設有教育學院、人文社會學院、理學院、資訊學院、管理學院、國際暨創新學院及大武山學院等 7 個學院，下設 30 個學系（其中 26 個學系含碩士班）、1 個獨立研究所（含博士班）、7 個學位學程及 21 個中心（2 個一級中心、19 個二級中心）。各學院置院長 1 人綜理院務；各學系各置主任 1

人綜理系務；獨立研究所置所長 1 人綜理所務；中心置中心主任一人，綜理中心業務。另為辦理各項業務，本校設下列一級行政單位：教務處、學生事務處、總務處、研究發展處、國際事務處、實習就業輔導處、圖書館、計算機與網路中心、秘書室、體育室、人事室及主計室；各該一級行政單位均視其職掌，設置二級單位以應業務推動。

(一)行政組織架構



(二)學術組織架構



貳、教育績效目標

本校依據 SWOT 分析結果，掌握整體規劃方向，確立校務發展架構，定位為一所擁有高教、技職與師培三大體系特色的「教學與科研融合型大學」，並以「實踐大學社會責任(USR)」、「推動國際接軌 EMI 授課」、「提升教學創新與教學品質」、「強化教師成長與各類師資培育」、「提升研究與產學能量」、「優化校園環境」及「革新行政作業 提升行政效能」為七大發展目標，如下圖。



(一) 教學目標：

1. **培育專業實務人才：**傳授管理、資訊、教育、人文社會、理學等領域之高等知識，並透過通識課程及服務性活動，健全學生的價值觀，繼而為國家社會培育具備專業知識及兼具人文素養與社會關懷之高等教育人才；透過專業空間設立，傳授、分享大數據知識，鼓勵教師建立第二專長及跨領域合作，強化教學研究之專業內容，培育更多務實專業人才。
2. **強化國際移動能力：**持續拓展海外知名高教機構之合作範疇，積極推動本校師生與海外友校之學術交流，並透過國際交換生或實習規劃，提升校內教職員生宏觀視野及國際移動能力。配合政府新南向政策，聚焦於東南亞國家高等教育的學術交流，加強招收東南亞學生，積極拓展本校師生與東南亞國家姊妹校連結合作；規劃大武山講座課程(含世界文化史、永續發展等通識課程)，邀約派駐世界各國外交人員，和熟知各國文化之專家學者，以旅居國

外之實務經驗，介紹國際多元文化差異與最新政經情勢。

3. **健全實習就業網絡：**依據學術單位專業屬性與發展特色，鏈結外部公私立機構，推動學生校外實習，藉以厚植學生實務經驗，縮短學用落差；並透過職涯輔導機制，協助學生瞭解未來職涯發展方向，強化共通及專業職能養成，提升就業競爭力。
4. **增益區域教學資源：**為提振教師教學效能與學生學習成效，並使學校整體教學構面之軟硬體資源發揮最大功效，持續爭取區域發展資源、積極推動職能導向課程認證、強化運動軟硬體相關設施、規劃闢建全人運動園區、結合民間力量推廣多元休閒及運動課程，導入數位化教學資源，購置與更新圖書館資料庫、電子書、紙本圖書、各類期刊與視聽資料，建置與更新具有全校整體化之特色並符合無障礙規範與資通安全之校園網頁系統，使師生與社區民眾能不受限於固定場域獲取知識，讓學習資源能被更廣泛與有效的使用。
5. **提升所系教學品質：**提升所系教學品質：使教學品質與國際接軌，管理學院已通過「華文商管學院」(ACCSB)展延認證，並積極推動「國際商學院促進協會」(AACSB)認證，資訊學院亦積極推動工程及科技教育(IEET)認證，各學系已獲認證公告完成中華工程教育學會(IEET)認證實地訪評作業，資工系、資科系及資管系通過科技教育CAC認證、電通系亦通過技術教育TAC認證，而機器人系將於2023年度進行工程教育EAC準通過認證作業，藉此提升學術單位之教育品質與國際知名度，並鼓勵學生朝多元專長學習，調整各系師資，加入業師職場文化及結合專業科目實務應用，提升教學內容之豐富及實用度。

(二) 研究目標：

1. 強化研究奠基工作：

鼓勵教師爭取外部研究計畫，藉以掌握相關科技之發展與政策脈動，據以產出具有實用價值的研究成果，另針對未獲科技部研究計畫案補助之教師，提供個人研究補助，協助教師持續研究，藉以作為申請下一次外部研究計畫案的基石，預計112年度補助20件。

2. 鼓勵跨國研究合作：

鼓勵校內教師成立研究團隊，並爭取與國外學術機構共同合作，簽訂學術合作協議或進行學術合作研究，藉以建立具國際水準之研究團隊並推動學術國際化，112年度預計補助跨國學術研究計畫3件、邀請境外簽約學校短期訪問3件。

3. 獎勵傑出研究教師：

為獎勵校內研究傑出之教師，本校制定「傑出研究補助設置辦法」，給予研究型計畫經費之支持與鼓勵，期盼藉形塑研究指標人物，形成雁群效應，提升學校學術

風氣與水準，112 年度預計獎勵 1 件。

4. 持續推動產學交流：

本校積極推動交流活動，讓各個行政與學術單位密集與高屏地區學（協）會、政府機關（構）、公立學校、私人企業展開產學互動，期拓展校內師長同仁視野，進而帶動良善的產學合作風氣；本年度預計辦理 20 場次交流活動。

5. 持續推動創新創意創業育成平台：

本校除持續強化在地鏈結服務與合作之落實，藉由產官學聯盟促成屏東產業上下游供應鏈對接、技術合作、人才交流、品牌共建，進而促成數位整合行銷、社會企業之永續發展、產學合作等機制鏈結國際平台外，並結合本校學術能量，建立「教師研發，學生創業」的培育模式，讓教師具潛力的研發成果提供給學生延續推廣，甚至是作為學生創業動能。

6. 積極鼓勵教師執行跨領域學術研究及產學研究：

爭取研究經費，改善研究環境，提昇研究水準，本年度預計提出 145 件次研究計畫、90 件次產學合作案。

7. 鼓勵教師研發能量鏈結大學社會責任(USR)：

鼓勵本校教師將研發能量與區域城鄉發展相互連結與合作，透過大學端的學術研發能力協助解決區域問題，以善盡社會責任。112年度預計補助教師鏈結國家政策計畫8件次。

8. 推動教育政策研究：

為提昇國人教育水準，政府自 103 年起實施十二年國教，堪稱重大教育制度變革；為使政策推動順遂，並符合社會期待，本校教育學院、師資培育中心與附設實驗小學教師亦投入國教 AI 教材研究及教育研究規劃，期適時提供專業且務實的建議；結合本校定位、目標，以及師資培育之目標，訂定師資培育發展主軸-專業實踐、紮根在地、跨域增能、國際移動及對應策略。

（三）服務社會目標：

1. 強化弱勢生競爭力，年度預計辦理事項如下：

- (1)配合築夢展翼弱勢翻轉計畫每年辦理約 40-50 場職涯相關活動，計約有弱勢學生近千人次參與。
- (2)估計有 40 多名學生申請校內緊急紓困助學金；申辦弱勢助學計畫估計 400 人。
- (3)辦理大專校院弱勢學生助學計畫住宿優惠，減輕弱勢生負擔，符合低收入戶申

請資格學生約計 60 位。

(4)核撥 70 至 90 萬元作為特殊教育獎學金，鼓勵特殊教育學生努力向學。

2. 發展進修推廣教育：

建構終身學習場域，營造在地學習型社會，提供多元且優質的進修推廣教育環境，成為社區民眾的學習中心、在職人員的訓練中心，以及教育新知的擴散中心。

3. 提振偏鄉文教資源：

本校學術單位與外部機關(構)合作，透過補救教學、藝文表演、戶外活動、在地輔訪等方式，將教育與藝文資源帶入區域內偏遠或特殊偏遠地區，藉以緩解城鄉差距；積極推動 USR 計畫，提升偏鄉教師知能，以善盡大學社會責任。

4. 帶動當地藝文發展：

本校積極推動並參與高屏地區藝文活動，除推動屏東學深根在地並推廣走讀屏東，同時進一步投入產學合作工作，期厚植在地藝文發展能量；圖書館亦持續邀請在地藝文界人士辦理相關藝文 DIY 教學，並收藏、展示本地作家之作品，以及與屏東學相關之圖書資源。

5. 加強校友聯繫服務：

為維繫校友與母校情感，辦理校友聯誼會、校友回娘家，並與校友總會合作辦理校友書畫展、音樂會、職涯發展講座、球類競賽、傑出校友聯誼會、參訪旅遊等活動，以加強校友服務。邀請校友返校辦理畢業週年同學會，建置校友聯絡網，凝聚向心力。出版校友通訊，提供校友們抒發情感及了解母校發展的園地。表揚傑出校友，樹立典範，提供學弟妹們良好的學習模範。辦理傑出校友聯誼會，建立聯誼平台，交流新知與經驗，凝聚傑出校友力量，促進個人與母校成長。經營管理校友之家，提供校友聯誼暨住宿空間。

6. 維護在地傳統文化：

本校學術與行政單位持續投入在地客家與原民文物的維護工作，與在地部落及客庄建立共學及合作關係，以均衡城鄉文化發展，除了豐厚當地藝文資產，並期提振經濟發展，同時發揚在地特色傳統。

7. 協助在地產業：

持續投入協助地方產業發展，善盡大學社會責任，結合 VAR 智慧三創優化人才等各項培育計畫，提供在地屏東、內埔、屏南三大工業區及屏東加工出口區進駐廠商輔導協助，透過跨域整合，使傳統產業再升級，並積極配合國

家政策推動地方創生，持續與高屏區域的鄉鎮簽署合作協議，協助地方申請地方創生發展經費，以期從地方鄉鎮區創造在地就業機會，真正提升在地產業與經濟發展。

參、年度工作重點暨預期效益

本校發展目標	對應之 SWOT 分析策略
一、實踐大學社會責任(USR)	WT.1.落實大學社會責任 ST.2.推動地方創生 ST.4.開辦進修推廣教育
二、推動國際接軌 EMI 授課	SO.5.推動 EMI 授課 WO.1.提升國際移動力 WT.2.強化國際交流與招生
三、提升教學創新與教學品質	SO.2.推動創新教學 SO.3.精進跨領域教學 WT.4.落實學生職涯發展
四、強化教師成長與各類師資培育	SO.1.推動 K12 國教師資培育 WO.3.推動教師社群
五、提升研究與產學能量	WO.2.強化產學合作 WO.4.扶植創新育成團隊 ST.1.提升學術研究實力
六、優化校園環境	WT.3.營造優質與永續校園
七、革新行政作業 提升行政效能	ST.3.提升行政效能 SO.4.強化東南亞境外招生

一、實踐大學社會責任(USR)

(一)大武山社會實踐暨永續發展中心

本中心依據國際永續發展趨勢及本校校務發展需求，並根據聯合國永續發展指標(SDGs)進行，建構在目前運作逐漸成熟的大學社會責任實踐計畫的基礎上，依據屏東在地的永續發展需求，持續整合跨域資源，導入科技與管理資訊量能，協助地方產業議題創新發展，更促成校內師長能夠落地深耕；此外，更應落實大學社會責任朝向永續發展與國際連接，既有 USR 計畫與國際姊妹校如泰國等，形成跨國 USR 計畫連接，推動國際議題，接軌全球永續發展議題，提升大學影響力並培養具國際視野及移動力之人才。本校以(1)強化與落實本校教師參與 USR 與永續發展議題；(2)跨域整合，人才共培；(3)深耕在地，邁向國際等三大方向為主軸，支持並提升本校

大學社會責任發展與永續發展的落實。

1. 推動策略

(1) 研究面

為強化與落實本校教師參與 USR 與永續發展議題，整合各項資源鼓勵教師研發能量鏈結大學社會責任與永續發展目標，同時配合政府政策發展投入綠色能源、綠色材料、智慧農業、韌性社會等議題的發展，以達深化校內師生參與 USR 與永續發展。

(2) 教學面

以善盡大學社會責任的精神，透過跨領域學分學程、微學分等課程持續以創新教學模式讓學生能夠實際了解在地產業需求，讓教學理論能夠實現於場域實作；此外區域的永續發展也需持續透過教師帶領學生，藉由偏鄉輔導教育、工作坊、講座、實習與成果展等方式深耕地方。

(3) 人才培育面

學生藉由課程了解地方產業的需求後，應結合自身專長與專業持續投入並協助解決地方產業議題，以落實在地扎根與關懷。

(4) 資源面

屏東大學作為在地「智庫」的角色，以高教專業回應在地需求，本校期望在學術研究與人才培育之外，更提出具體實現並促進在地連結，發揮文化創意、教育、產業育成等多元跨域技術，期將大學研究能量與在地資源緊密結合共同推動創生計畫。

2. 預期成效

- (1) 提升本校師生對於 USR 與永續發展知覺和參與，持續擴大師生參與，深化教學、研究與大學社會責任鏈結。
- (2) 推動深化本校與政府、鄉鎮公所、學校、民間團體及產企業之鏈結與合作。
- (3) 持續深耕地方，以高教專業回應在地需求，以地方創生協助產業創新與翻轉，作為屏東在地「智庫」的角色。
- (4) 持續盤點本校聯合國 SDGs 指標資料，檢視本校 SDGs 指標發展的優勢與劣勢，形塑學校亮點讓學校與在地社會的永續發展共存共榮。
- (5) 推動泰國姊妹校跨國 USR 計畫鏈結，作為進一步為未來國際型 USR 築基。

(二) 圖書館

圖書館將持續豐富各式資源，適度開放給校外人士使用，並且藉由教育訓

練以及多元推廣活動，讓學校校外社區民眾參加，以鼓勵更多人士能夠參與並融入圖書館提供的資源使用。

1. 推動策略

- (1) 豐富圖書館各式資源，並適度開放給校外人士使用。
- (2) 辦理圖書館利用教育訓練及多元推廣活動，開放社區民眾參加。

2. 預期成效

- (1) 完成各年度圖書、視聽、期刊、資料庫等各類經費之執行。
- (2) 快速完成各式證件之辦理。
- (3) 免費提供導覽服務。
- (4) 開放校史館網站並提供校史館導覽服務。
- (5) 辦理圖書館利用教育之相關課程。
- (6) 辦理多元的推廣活動。

(三) 國際學院

國際學院為本校新設學院，學院下設 STEM 教育國際碩士學位學程及國際資訊科技與應用碩士學位學程 2 個國際碩士班。2 個學程雖以招收國際生為主，但在課程設計上皆朝培養「專業多工」，可以跨專長、跨領域、跨視野的人才方向進行研擬規劃。未來在開設課程方面，會請老師朝實踐大學社會責任目標去進行安排，並鼓勵教師帶領學生走出學校，用之所學回饋社會。

1. 推動策略

鼓勵教師開設課程內容含括善盡社會責任的精神及元素，期能在瞬息萬變的時代，培養「專業多工」，可以跨專長、跨領域、跨視野的人才。藉由教師帶領學生走出校園，將其所學回饋社會。

2. 預期成效

每年至少有 1 位老師開設相關課程，透過教師帶領學生，用其所學來回饋所在的社區或是環境，善盡其社會責任。

(四) 管理學院

擴大學生參與實習，為了促進充分的生產性就業和人人獲得適當工作，各系均全面開設企業實習課程，讓學生透過實習實際體驗職場，並將學校所學直接應用於工作，以提高就業競爭力。

1. 推動策略

為了達成擴大學生參與實習，管院各系全面開設實習課程，並提昇實習企業的質與量，促使學生均能找到合適的實習廠商。

2. 預期成效

學生均能找到合適的實習廠商，並於畢業後直接就業。

(五) 資訊學院

近年來資訊科技快速發展，帶動各產業以及人類生活型態的重大轉變，由於資訊技術對於產業及弱勢族群的翻轉是一相當有效的工具，因此實踐大學社會責任對資訊學院而言，直接或間接的影響都可有重要角色得以扮演。屏東大學位處台灣南端，無論是在地的屏東或是鄰近的高雄都是屬於地理狹長的縣市，偏鄉弱勢區域範圍相當廣泛(亟待資訊教育紮根扶弱，提升人力資訊素養，拉近城鄉落差)；加上地區內傳統產業居多，工作多屬勞力密集，因此競爭力漸趨弱勢(企業則需數位轉型翻轉)。本校資訊學院是此一區域擁有完整資訊相關系所的學術單位(包括，資訊工程學系、電腦資訊與人工智慧學系、電腦通訊學系、資訊管理學系、以及智慧機器人學系)，無論是在課程教學、研究、產學案執行甚至是學生自主性的偏鄉扶助營隊都已深耕在地多年，加上以資訊學院研發能量所蓄積且耕耘多年的「VAR 體感技術中心」以及「AI 數位轉型中心」皆可據扮演善盡大學社會責任的角色。

1. 推動策略

綜整上述背景以及發展目標，資訊學院擬定以下推動策略：

- (1) 協助資訊教育紮根，扶弱翻轉。
- (2) 促進區域傳統產業數位轉型提升競爭力。
- (3) 參與校內其他 USR 團隊方案之資訊技術參與。
- (4) 跨域研究整合推動，扶助弱勢。

2. 預期成效

針對所擬定之推動策略，可茲推動之行動方案如下：

- (1) 協助資訊教育紮根，扶弱翻轉。
 - ① 申請並執行推廣高屏地區國民教育階段之資訊能力提升計畫(如運算思維、STEM 教育、人工智慧、智慧機器人…等)。
 - ② 學生團隊辦理寒暑期偏鄉資訊營隊。
 - ③ 提供中小學師生「VAR 體感技術中心」參訪，培育 VR/AR/MR 等技術之教學體驗。
- (2) 促進區域傳統產業數位轉型提升競爭力。

- ① 推動智慧機器人學系「智慧機器手臂實驗室」之跨機械、控制、及資訊領域之產學相關研究，蓄積更多數位轉型基礎及應用技術。
- ② 以資訊學院師生研發量能為基礎、「AI 數位轉型中心」為窗口，協助高屏地區傳統產業之數位轉型。
- (3) 參與校內其他 USR 團隊方案之資訊技術參與。
- (4) 跨域研究整合推動，扶助弱勢。
 - ① 持續與本校特殊教育學系、啟智協會合作開發特殊生所需之學習輔助系統。
 - ② 投入智慧農業議題之教學研究工作，貢獻屏東縣農民所需之資訊技術輔助。

(六)理學院

理學院以專業實務推動實踐大學社會責任，在實施課程教育上，將帶入社會責任內容，讓所教所學永續經營，結合本院「動手做科學教育中心」、「功能生材料研發中心」、「生物相容性材料研發暨環境永續中心」及「科學傳播中心」，在教學、研究及產學推廣，善盡大學社會責任。

1. 推動策略

理學院擬定以下推動策略：

- (1) 師生偏鄉輔導教育。
- (2) 推動能源開發、節能領域、特性分析領域及奈米材料開發領域之永續發展研究。
- (3) 推動及建置生物相容性材料研發。
- (4) 推動探索教育及身心障礙人士之相關專業服務計畫。
- (5) 辦理工作坊及講座，啟發科學教育永續發展。
- (6) 推動資源整合、均衡分配以及合理應用之相關永續機制。
- (7) 跨領域結合多重學術專長研發兼具永續與自我修正性質之率科學。

2. 預期成效

- (1) 藉由辦理工作坊或講座，發展科學教育教學，入偏鄉輔導學子，授予與時俱進之相關資源，提升弱勢學子之科學知識能力。
- (2) 開發及研究節能及生物性相容及相關永續發展等特性材料，創造低危害之環境，讓我們的生態永續。
- (3) 推動探索教育，讓知識成為常識，讓永續成為全民應有之有意識之思維，亦確保大眾之永續促進之作為。

- (4) 辦理身心障礙人士之相關專業服務計畫，減少城鄉不平等之教育，實現USR之有教無類、公平教育及終身學習之精神。
- (5) 將各類型系統組織及其資源數學模式化，加以分析、模擬並建構均衡配置機制，除了將相關理論結果發表國際期刊驗證正確性與合理性，並結合產、官、學各單位利用跨領域研究計畫或USR計畫進行實際應用。
- (6) 跨領域結合多重學術專長研擬兼具提升效率、減少損害、循環可逆以及自我修正之科學理論，發表國際學術期刊論文，並將其廣泛應用於多重實際領域。

(七)教育學院

教育學院將結合各系所、中心專業，配合聯合國永續發展目標(SDGs)，以協助高屏地區小學優質教育之提升，並以此延伸社區服務，促進地區文教發展、居民身心健康為目標。

1. 推動策略

- (1) 落實各系所盤整專業課程，對應SDGs永續發展目標。
- (2) 鼓勵各系所教師在教學時，強化手作活動，並結合社區場域。
- (3) 鼓勵各系所師長研究配合SDGs永續發展目標。
- (4) 帶動高屏地區小學落實SDGs永續發展目標。
- (5) 積極協助高屏地區開發各式有關SDGs之AI教材。
- (6) 強化高屏地區各式關懷幼教、小教、特教弱勢計畫。
- (7) 協助社區心理健康，推展正向理念、性別平權等親職教育。
- (8) 協助高屏地區另類實驗教育之發展，建立在地辦學特色。

2. 預期成效

- (1) 各系所能充分結合專業課程與SDGs永續發展目標。
- (2) 各系所師長教學能配合SDGs永續發展目標。
- (3) 各系所師長研究能配合SDGs永續發展目標。
- (4) 高屏地區幼兒園、小學能開拓K-6之SDGs永續發展目標。
- (5) 高屏地區幼兒園、小學能開發K-6有關SDGs永續發展目標之AI教材。
- (6) 建立高屏地區關懷弱勢，包括幼教、小教、特教之專業輔導合作模式。
- (7) 建立系統協助社區身心健康、正向、特教理念、性別平權等親職教育專業輔導合作模式。
- (8) 具體發展高屏地區另類實驗教育在地特色。

(八)人文社會學院

1. 推動策略

- (1) 推動課程教學實踐大學社會責任
- (2) 推動學術研究實踐大學社會責任
- (3) 推動服務行動實踐大學社會責任
- (4) 運用文化事業成立地方學知識中心
- (5) 強化公民審議制度建構在地文化事務交流平台
- (6) 透過地方創生協力營造在地團體共好

2. 預期成效

- (1) 課程教學面：與合作場域開設教學課程並辦理成果發表，並透過參與課程與活動加強學生在地議題之理解。
 - (2) 學術研究面：舉辦「南台灣社會發展研討會」，深化「南台灣研究」與「屏東學」研究；並回應年度重要社會議題，以累積教師與學生關於屏東學的不同面向知識與研究網絡。
 - (3) 服務行動面：鼓勵學生組織「系學會」舉辦「系出遊」、「人文社會週」等活動，投入大學社會責任實踐。
 - (4) 地方學知識中心面：優化地方學相關出版品，籌辦在地文化講座，並透過師生跨域交流活動帶動地方學發展。
 - (5) 在地文化事務交流面：辦理地方文化論壇與定期培訓公民審議制度人才，活絡在地交流網絡、帶動大眾參與區域發展議題討論。
- 2-3 地方創生協力面：辦理產業輔導課程強化在地培力連結；鼓勵師生共組創生團隊，結合專業諮詢與課程創意教學，鼓勵師生參與和創新；辦理走讀活動，深化地方文化連結，發展以地方為本位之研究。

(九)推廣教育中心

本中心以聯合國永續發展指標(SDGs)為根本，以期發揮大學推廣教育功能，結合校內外資源因應社會終身學習需求，提供各類學習的參與機會及擴大學習管道，藉以培養國民的學識、技能、心靈成長與健康體能，提昇國家社會的整體競爭力，達成建立美好公民社會的生活願景。以「終身學習、教師進修、人力提升、社區共好」之辦學理念，提供樂齡長者、社區民眾、在職教師及勞工提升知能之機會。發揮大學推廣教育功能，結合校內外資源因應社會終身學習需求，提供各類學習的參與機會及擴大學習管道，藉以培養國民的學識、技能、心靈成長與健康體能。

本中心開設課程主要分成四大領域：(I)教育部委辦課程，對應 SDG4 優質教育、SDG5 性別平權、SDG14 保育海洋生態及 SDG17 多元夥伴關係。(II)

勞動部計畫，對應 SDG4 優質教育、SDG8 合適的工作及經濟成長及 SDG9 工業化、創新及基礎建設。(III)樂齡大學課程，對應 SDG3 健康與福祉、SDG4 優質教育、SDG5 性別平權、SDG10 減少不平等、SDG11 永續城鄉及 SDG17 多元夥伴關係。(VI)屏東縣政府計畫案，對應 SDG3 健康與福祉、SDG4 優質教育、SDG10 減少不平等、SDG11 永續城鄉、SDG16 和平、正義及健全制度及 SDG17 多元夥伴關係。(V)自辦班課程，對應 SDG3 健康與福祉、SDG4 優質教育、SDG8 合適的工作及經濟成長、SDG11 永續城鄉及 SDG17 多元夥伴關係。

I. 教育部委辦課程

配合行政院及本部列管相關計畫之重要議題，本校每年皆邀請學術單位規畫具理論與實務，以在職教師為主體之專長增能學分班，提供高級中等以下學校及幼兒園合格在職教師進修重要議題之機會，並提升教師之專業素養。此外，依據師資培育法第十九條中小學教師素質提升方案，配合教育部辦理國民小學各加註領域專長學分班，招收具國民小學合格教師證書之教師，參與進修之教師於修畢領域專長學分班課程且取得另一類教學教師證書後，至各國民小學擔任專長領域教師。

1. 推動策略

- (1) 配合教育部開辦各特色議題，包含性別平等、海洋教育、戶外教育、人權教育-人權與社會發展、新住民相關增能班、及科技資訊與媒體素養及原住民教育等增能學分班。
- (2) 配合教育部辦理各加註領域，包含輔導、自然、資訊、特殊教育、民族教育、及各類語言等專長學分班及次專長學分班。

2. 預期成效

- (1) 提升南部地區在職教師的專業知識，精進教師之專業知能。
- (2) 配合精緻國教發展需求，提升教育專業品質，促進教育精緻化。
- (3) 落實國民小學和幼兒園各領域法定編制，解決學校各領域人力不足現象。
- (4) 有效支援國民小學和幼兒園教師各領域工作，改善教師工作負荷過重現象。

II. 勞動部計畫

勞動部為透過職業訓練之實施，協助青年掌握國家產業發展契機，引領取得 5+2 產業及具發展前景之製造產業之關鍵技術能力，強化青年知識與技能，培育國家重點創新產業人才，促進青年就業，因此以即刻就業導向為主的新尖兵計畫隨之誕生。此外，針對社會服務漸增之需求，配合政府推行之社福人員

登記制，進而開設相關專業訓練方案之培訓課程，藉以提升參訓人員的素質與相關社福之專業技能。

1. 推動策略

- (1) 整合學校資源，承接各類委辦計畫，包含產投人才培育及新尖兵等計畫。
- (2) 主動申請各類職前訓練計畫，包含各種專業人員職前訓練及專業證照課程等計畫。

2. 預期成效

- (1) 提供參與計畫學員在職進修及第二專長訓練機會，縮短學用落差，培育職場真正所需人才，並提升學員就業能力與業界人力需求。
- (2) 培養具備 5+2 創新產業之尖端人才，促成參與學員就業以及產業人力之需求。
- (3) 增強居家照護技能以及國家所需之專業社福人員之能力，達到由家庭至整個國家的社會服務需求。

III. 樂齡大學課程

因應高齡社會來臨，以期落實國內長者退休後，追求健康、獨立，快樂學習的教育部政策願景，透過開放校內豐富的各種資源，以滿足屏東地區高齡者的樂齡學習服務需求。本校是屏東縣唯一的公立綜合大學，為南臺灣屏東地區教育專業領域的學術重鎮，自然肩負照顧屏東縣國民樂齡學習需求的重責大任，有鑒於大學服務、回饋社區的教育精神，配合教育部的施政方針，提出此計畫以建構屏東地區在地化老人學習服務體系。本計畫之基本宗旨，是透過教育手段改善樂齡人口退休生活之品質，繼而配合學校未來發展，有效因應目前少子化社會趨勢的嚴峻挑戰，及培養老人應如何豐富其生活與實現終身學習。

1. 推動策略

- (1) 結合學校學術專業協助規劃各類多元化及生活化之課程，促進高齡者終身快樂學習之目標。
- (2) 利用學校行政及各類硬體資源，提供學員自主學習與代間交流機會，搭配學習之諮詢輔導，克服高齡者學習障礙，提升高齡者學習成效及學習興趣。

2. 預期成效

- (1) 透過樂齡大學的創新課程，讓樂齡學員達到多元學習管道以延伸終身學習機會。
- (2) 促進長輩於人群互動平台的交流學習，以提升長輩規劃老年期健康樂活

生活的能力，促使長輩達到健康樂齡及快樂老化的生活享受，以及增加長輩運用社會資源的能力。

- (3) 落實長輩追求健康與自主快樂學習的氛圍等目的，並且滿足高齡者身心健康的需求，減緩高齡者退休後角色快速轉換造成的身心影響。

IV. 屏東縣政府計畫案

屏東縣政府對於社會服務不斷持續投入，尤其對於培育幼兒及協助身心障礙者之重要議題之執行更是不遺餘力。依據衛生福利部統計資料顯示，兒童及少年保護通報案件近年來逐年增加，且因父母或主要照顧者嚴重虐待或是殺子自殺事件波及而致死。因此，提升父母或主要照顧者之親職知識及技巧，預防 6 歲以下兒童遭受不當照顧或虐待。而身心障礙者一直以來為社會中處於弱勢的一群，面對生活自理困難及缺乏友善活動空間的情況下，不僅造成身障者的心理和生理退化，也增加家人的照顧負擔與壓力。本計畫宗旨為藉由本校具備相關的科系，包含幼兒教育系、特殊教育系、教育心理與輔導學系、以及社會發展學系等，與屏東縣政府合作規劃在職研習訓練與實際到點服務，藉以擴展相關社福人員之專業知能。提供兒童照顧支持服務，增強家庭教養及親職知能，確保兒童身心健全發展，推展脆弱兒童保護預防性工作，落實強化社會安全網計畫。透過多元服務資源，讓身障者享有穩定且平等之生活，並進一步得以發揮所長及創造自我價值。

1. 推動策略

- (1) 藉由專業課程或活動設計培訓具專業知識及技能的育兒及身障服務人才，包含保母人員、專業托育人員及身障服務人員。
- (2) 輔導學員獲取證照，提升居家照護能力以及相關職業之就業率。
- (3) 透過到宅指導服務指導，讓需要協助之人員得以學習正確及專業的技能。
- (4) 辦理提升知能系列教育講座，傳遞正確訊息予社會，並提升家庭成員基本技能之認知。
- (5) 辦理教育訓練、個案研討、外聘督導，創新及特殊需求服務。

2. 預期成效

- (1) 透過合作計畫，讓育有 6 歲以下兒童且有育兒指導需求之家庭，並優先服務脆弱家庭、身心障礙者家庭、新手父母家庭、未滿 20 歲父或母及社工評估有需求之家庭，藉由提升育兒知能，增加與社會的連結，使 6 歲以下幼兒獲得妥善的照顧，推動兒童保護預防。
- (2) 透過身障服務相關課程的安排，擴展對社會工作、身心障礙服務多面向之認識，充實服務人員專業知能，提升實務工作技巧及服務效能，保障

案主受服務之品質與權益。

- (3) 藉由多元的服務經驗傳承與實務專業分享，結合並發揮各網絡人員專長與功能，提升參與培訓社福人員的專業技能，並提供社會需求個案的困難解決方案。

V. 自辦班課程

1. 推動策略

- (1) 辦理人文藝術與休閒保健類非學分班課程，提供社區民眾進修學習，提升生活品質。
- (2) 透過多元課程設計及規劃，整合學習資訊與機會，並依據整體社會趨勢發展，積極開設具有吸引力課程以提升社區民眾參與意願。
- (3) 開設相關證照及技術課程提供學員在技能檢定準備上有所方向，使社區民眾能獲一技之長、符合就業市場需求，以利求職及自行創業等。

2. 預期成效

- (1) 培養民眾的學識、技能、心靈成長與健康體能，提昇國家社會的整體競爭力，達成建立美好公民社會的生活願景。

推廣終身學習之概念，藉由課程強化本校與社區民眾之互動、進而聯動大學社會責任，並大幅擴充學員(含本校校友)回流及繼續教育管道，提升學習活動參與人數。

二、推動國際接軌 EMI 授課

依據行政院「2030 雙語政策發展藍圖」，高等教育階段將以「強化學生英語力，推動 EMI 授課 (EMI, English as a Medium of Instruction)，整體提升高教國際競爭力」為願景。因應此一國家政策，屏東大學以「師生共構 EMI 永續發展校園」為雙語人才培育願景，並將 EMI 課程推動列入學校中長程發展計畫，宣示英語校園為第二正式語言。本校於 110 年 1 月 1 日於大武山學院成立 EMI 發展中心，與本校共同教育中心、英語學系與應用英語學系攜手合作，規劃屏東大學 EMI 十年發展目標與策略，推動全校七個學院一個中心之 EMI 課程，落實三個階段的計畫目標(如下圖)，於 2030 年理學院(前瞻重點培育學院)達 40%，本校管理學院、資訊學院、教育學院、大武山學院及人文社會學院達 20%。

	學院	第一階段 (2021-2023)	第二階段 (2024-2030)
國際碩博班	國際學院 ● STEM教育國際碩士學位學程 ● 國際資訊科技與應用碩士學位學程	100%	100%
	理學院 ● 應用科學國際碩士班 ● 應用科學國際博士班	100%	100%
各學院	理學院 (前瞻重點培育學院)	20%	40%
	管理學院 資訊學院 教育學院 人文社會學院 大武山學院	10%	20%

屏東大學 EMI 十年發展目標

本校以(1)凝聚全校師生共識，建置相關辦法，推動校級 EAP(English for Academic Purpose/ESP(English for Specific Purpose) 與 EMI 教學策略與方針；(2)提供高品質 EAP/ESP 與 EMI 教與學課程；(3)創造國際化學習環境；(4) 建置 EAP/ESP 與 EMI 品質保證機制等四大方向為主軸(如下圖)，支持並提升本校 EMI 整體發展。



屏東大學 EMI 發展策略架構圖

(一) 推動策略

1. 組織面

本校大武山學院於 110 年 1 月 1 日成立 EMI 發展中心，特聘香港科技大學前言教育中心主任唐世陶教授為本校講座教授，擔任 EMI 總顧問。EMI 發展中心與本校共同教育中心、英語學系與應用英語學系攜手合作，規劃屏東大學 EMI 十年發展目標與策略，推動全校 EMI 課程，建置網站及雲端資源共享平台以分享英語教學資源。未來針對法規面及制度面持續精進、滾動修正。

2. 由「學生面」、「課程面」、「教師面」三個面向，以漸進式的策略推動國際接軌 EMI 授課。

(1) 學生面：為提升學生英語能力，鼓勵學生參與英語能力分級測驗，並提

高 CEFR B2 比率(聽、說、讀、寫)。大一大二修習「學術英語」(EAP, English for Academic Purpose)課程，並課程建置數位學習歷程檔案建置數位學習歷程檔案，每學期期末舉辦學習成果發表會，收集學生學習活動與省思，展現其英語聽、說、讀、寫的能力的改變與成長歷程。大一的英文課程規劃搭配每週一小時線上自主學習，透過平台使用，強化學生學習動能。全校學生修習各式 EMI 及職場英語(EWP, English for Working Purpose)課程。鼓勵學生參加國際事務處舉辦的各式海外學/見習計畫徵選，經由海外學見習提升學生國際視野與語文能力。

- (2) 課程面：透過採取共同必修之大一、大二英文課程由「大一基礎學術英語」(第一學期 EAP I & 第二學期 EAP II, 重點為 EGAP English for General Academic Purpose)，到大二專業學術英文(EAP III)，分五大學院開設 ESAP 專業領域學術英文的教學策略，讓大一、大二時掌握基礎的學術英語能力，以便銜接 EMI 及 EWP。各學院及中心開設 EMI 課程，大武山學院開設 EWP 課程。
- (3) 教師面：教師的能力是推動 EAP/EWP/EMI 授課的關鍵，透過舉辦教 EAP/ESAP/EWP/EMI 教學增能相關專題演講或工作坊，鼓勵師長每年參加專業成長活動，共同攜手發展與精進本校 EAP/ESAP/EWP/EMI 課程。教師社群是教師齊聚為了追求教學專業提升做為目標，形塑教師共同學習的教師文化，並致力提升學生學習成效。EAP/ESAP/EWP/EMI 課程，對學生都是新的學習與挑戰，除了教師上課，協助教師授課的教學助理(TA, Teaching Assistant)也是推動 EMI 授課的關鍵之一。

3. 國際化與校際合作

本校有 142 所國際姊妹校，遍佈各洲，學生可以進行國際交流及交換，創造學生國際化的機會，學校並積極招募外籍學生創造雙語學習環境。此外，本校與國外大學簽訂雙聯學制，提供學生多元升學管道，開拓國際視野以及增加國際競爭力。積極拓展與高屏台南地區大專院校交流合作，積極爭取外部資源，創造使用英語環境。

4. 品質保證

品質保證是推動 EMI 重要的工作，包括建置全校性相關英語學習與教學的評量問卷、獎勵辦法、支援系統、評鑑指標等來推動品質保證相關機制，全面提升 EMI 教學品質。

(二)預期成效

1. 組織面

健全本校 EMI 相關法規、制度，主責單位監督推動情形與成效，持續精進。

2. 教學面

(1)學生面：本校學生學科專業能力及語言能力逐年提升，提高其學術及就業競爭力。

(2)課程面：逐步提高 EAP/EWP/EMI 課程開課數量與品質。

(3)教師面：參與 EAP/EWP/EMI 教學人數逐年增加，提升教師授課成就與信心，優化課程品質，專業課程國際化。

3. 國際化與校際合作

進行國際交流合作，與校際合作，爭取外部資源，創造及優化使用英語環境。

4. 品質保證

建立品質保證指標、成效、認可相關辦法以及優化機制，持續精進教學品質與學習成效。

三、提升教學創新與教學品質

(一)高教深耕計畫「SPIRIT 課程研創計畫」

其重點工作為實踐未來大學之理想，在資訊、管理、人文社會、大武山、教育及理學院等六個學院的知識及成果基礎上，支持並鼓勵師生善用各種教學資源，達成建構跨域學習環境，增加學習多元性與自由度，厚植學生基礎能力，提升學習成效，落實創新教學模式，提升教學品質等績效指標。由創新教學理念進階擴大實現「SPIRIT 課程研創」計畫之斜槓跨域(S: Slash)、具體實踐(P: Practice)、教學創新(I: Innovation)、教學研究(R: Research)、國際交流(I: Internationalization)、科技應用(T: Technology)等六大面向之各式方案如下圖，鼓勵師生參與教學創新計畫並培育產業鏈中各領域所需人才。



1. 推動策略

(1) 推動師生創新教學方案

107 年本校校務分析顯示，各學期休學率中，因志趣不合因素而休學的比例，在未推動跨領域創新教學方案之前(104~106 學年度)逐年攀升。但自 107 學年度實施創新教學方案以來，全校因志趣不合而休學的人數逐漸下降，可見本校推動跨領域學習/選課，以提升學生自主學習動機，頗具成效。此階段延續並實踐教學創新之「SPIRIT 課程研創計畫」，包括以下八項：

- ①斜槓跨域(S：Slash)方案：包含跨領域敘事力教學研究前導型計畫、微型課程、辦理跨領域競賽補助計畫等。
- ②具體實踐(P：Practice)方案：PBL 問題導向社群、職能導向課程社群、師生專業外語社群、戶外教育結合課程議題社群、增能輔導型社群、教師專業社群、業界專家協同教學、師生產業實務研習、競賽活動等。
- ③教學創新(I：Innovation)方案：深碗課程、翻轉教室、磨課師課程、專業課程融入 SDGs 導向課程等。
- ④教學研究(R：Research)方案：師生產業教學研究、教師教學研究社群、

教學實踐研究前導型計畫、跨領域敘事力教學研究前導型計畫等。

- ⑤國際交流(I: Internationalization)方案：國際學術師生發表論文、境外移地教學等。
- ⑥科技應用(T: Technology) VR/AR 教學應用課程推動計畫、程式課程全校推動計畫等。
- ⑦推動並精進創新教學場域空間及設施設備。
- ⑧持續推動跨院系 20 個自由學分選課等制度，以促進學生能夠跨領域多元學習之機會。

(2) 推動全校性邏輯運算思維課程方案

達成學士班學生修畢 2 門程式設計課程目標，策略如下：

- ①持續宣導高教深耕政策，普及大學程式設計教育，並訂定明確的程式教育推動政策及深化跨領域程式設計課程。
- ②銜接 108 課綱之高中職資訊教育：瞭解 108 課綱實施後之高中職程式教育現況，以調整大學課程與教學內容，並對新生程度 M 型化趨勢提出有效之因應措施。
- ③促進客製化教材設計：持續深化融入生活與各專業領域的教材設計，並建立共創教材之環境，解決跨領域教材不易獨自開發之問題。
- ④營造積極共好的教師社群：提供教師交流分享與專業成長之管道，並於社群中引入了解其他專業之機會，促進跨領域之教學合作。
- ⑤提升學生動機與鼓勵延伸學習：鼓勵學生參與企業參訪、程式競賽或學生社群活動等課外活動，提高學生學習程式設計之動機與目標。

(3) 精進跨領域教學

起源為高教深耕計畫子計畫 3-1「創設大武山學院推展跨領域學分學程方案」，其重點工作為規劃及開設各種跨領域學分學程，以進行跨領域對話、科際交流，並由大武山學院跨領域學程中心進行統整。藉由創新課程、跨領域學分學程、跨領域微學分課程等，落實教學創新、提升教學品質及增進學生跨領域能力。

就以下三個面向推展跨領域學習：

- ①學生面：實施跨領域學習、培養多元專長與多元能力；
- ②教師面：推動跨領域對話、建立教師專業社群，以讀書會、工作坊或研討會的形式來進行教師間的跨域交流；
- ③學校面：打破系所的藩籬，藉由大武山學院推動跨領域教育。

2. 預期成效

(1) 推動師生創新教學方案

自 107 年高教深耕創新教學各方案導入後，創新課程修習人次在 110 年達到逾 23,441 人次。為符合落實教學創新及提升教學品質，建構跨域學習環境，增加學習多元性與自由度的精神，強化創新教學各方案與學生學習成效連結與推動影響，鼓勵更多教師投入創新教學，此階段期望全校教師投入創新教學教師人數逐年升高，5 年後有將近 80 位教師投入，未來將以教學創新「SPIRIT 課程研創計畫」內的各面向方案持續推動，與 IR 中心合作並訂定創新教學學生學習成效評估方法。

(2) 推動全校性邏輯運算思維課程方案

依據執行目標與策略，持續支持教師帶領學生學習程式設計及促進邏輯運算思維，厚植學生基礎能力，提升學習成效。目前本校邏輯運算思維相關課程已常態性開課供學生修讀，並完成上一階段每年應屆畢業生皆 100% 修畢程式設計相關課程，此階段持續推動並鼓勵學生修習邏輯運算思維相關課程，5 年內推動期望全校應屆畢業學生修畢 2 門以上邏輯運算思維課程達至 50 至 60%。

(3) 精進跨領域教學

- ① 跨領域學分學程開課數至 111 年累計達 400 門。
- ② 申請修習跨領域學分學程學生至 111 年累計達 2500 人次。
- ③ 教師參與開設跨領域學分學程、專業社群、工作坊及研討會至 111 年累計達 550 人次。

(二) 學院落實教學創新提升教學品質

1. 推動策略

(1) 教育學院

- ① 積極發展、執行創意實驗教學方案。
- ② 鼓勵教師積極撰寫教科書、單元教材或開發各式教學專利。
- ③ 積極拓展教學實踐服務計畫。

(2) 人文社會學院

- ① 活化創意教學理念
- ② 積極產出創意教學成果
- ③ 落實教學實踐

(3) 理學院

藉由各個學系帶領學生參與科學創新之專業專題、課程、工作坊、考證輔導等活動，提攜具備潛能之人才，透過本計畫加以培養，成就其日後

之生涯發展，未來回饋社會之力量將更為深遠，真正促成「創新價值」、「學用合一」、「企業適才」的三贏未來。

- ① 科學創客探究實作自造計畫：(A)辦理院際講座，開拓學生學術發展或未來職涯出路之視野，師長藉此精進教學。(B)辦理全英專題工作坊，深化學生專業知能，激發其語言學習動力，促進學術發展，培養其雙語及專業就業力。(C)辦理科學創客自造工作坊，鼓勵學生接觸跨領域課程並參與探究實作活動，拓展其知識汲取範圍之自由度，提升其探求該領域專業知能之欲望，亦邀請國際學生一同自造學習，營造雙語學習環境。
- ② S-iChem+生活創意學堂：S 意涵 sustainable 及 super，+意涵升級，本年度預計將前一期執行成果效益佳之 iChem (i 意涵 intelligent 以及 innovative，Chem 則是 Chemistry 化學)計畫再提升並融入永續概念，持續執行升級之 S-iChem+雙語生活創意學堂，開設雙語生活化學 DIY 體驗課程或營隊活動，加入生活科學創新自造之就業軟實力發展規劃，並舉辦活動開放本校教職員工生或社區民眾參與，活動中加入雙語及創新科學教學精進要素，在創造學校實質收益，落實大學善盡社會責任之任務下，同時連結並提升教學創意。
- ③ 探究實作素養精進·創新實驗技術自造及智造深耕計畫：(A)科學教具的設計與精進，藉由動手做，演示各項物理的概念，以達到教學精進，同時期動手能力的培養，能增進就業力養成，並引入業師進行講座，同時提供社群同學職涯輔導。(B)藉由物理辯論賽的培訓，在探究實作中，學習到問題分析與解決能力，在培訓辯論競賽的過程中，能夠搜尋與閱讀各項國內外資料，理解各項科學原理，以精進物理之學科概念，達到雙語教學及教學精進的目的。(C)專題研究的參與，參與的學生閱讀國際學術期刊，並試著以英文報告，進行雙語教學。同時也鼓勵學生在各項國內或國際學術研討會，以學生為主導發表其研究成果。
- ④ 數學就業職能初探·計算應用、精算財金與向下紮根學習計畫及：以科學計算應用講座提升學生興趣、以專業輔導協助精算考證。(A)辦理科學計算應用相關講座活動、精算考證經驗分享及輔導活動。(B)辦理高中基礎數學輔導學習活動。
- ⑤ 科學傳播與教育 USSR 計畫：(A)結合 USSR 的目標，鼓勵以學生為中心的學習，讓學生以專案實作方式培養就業力。(B)教師申請產學合作案，帶產業進入學校共同研發的模式，搭配半學年實習課程，讓業師與教師共同合作學生的職涯輔導。
- ⑥ 運動產業鏈結培力計畫：為提升學生就業力，協助學生於求學階段取得

就業所需專業證照，邀請校外專家學者協助課程結構改革。

(4) 管理學院

大數據應用教學創新計畫：隨著物聯網、離線商務模式(Online to Offline, O2O)、電子商務、大數據分析與感測裝置應用等熱門議題興起，業界對應用數位科技於商業發展(如：大數據分析、智慧商務創新等)的人才需求殷切，故本計畫以提升教師對於大數據分析應用在管理各領域的能力為目標，透過辦理專業培訓課程、學術社群、研討會、參訪等多元活動，提升師生對於大數據分析與應用的知能。

為提升本校師生大數據商務知能，提升產學研發能量及學生應用於管理各領域的能力，分成以下二大策略：(A)透過強化大數據軟硬體、智慧商務應用相關設備、市場分析平台(例如不動產市場分析)等，並鼓勵教師參與大數據相關專業培訓課程與研討會，增進教學效能；(B)建構學習品保制度(Assurance Of Learning, AOL)，俾利各院系能追蹤學生學習成效，並有效改善教學方法。

(5) 資訊學院

資訊領域頻譜範圍寬廣且具強跨域整合特性，近年將新興資訊技術(如:VR/AR/MR 多媒體技術、人工智慧、智慧物聯網、資訊安全、…等)引用至其他領域產生了不少翻轉該領域的創新研究，而其應用範圍廣泛也因此被廣為重視更是不待多言。有鑑於資訊技術學習的重要性與特質，以下簡述針對是項提升教學創新方案所擬定之三大主軸目標:隨著資訊技術之快速發展，學校作為培育未來產業所需人才，針對「跨域」需求所需推動之教學創新活化，不僅需關照在資訊學院內部的技術跨界需求，對於跨院系之校級跨界人才培育亦是等同重要且迫切。其次，為求縮短學用落差，積極強化校園與產業鏈結，並將企業實際應用主題融入於課程學習，使學生能以「做中學」、「學中做」的方式快速接軌產業是一個重要的學習標的；此外針對資訊技術的學習模式，PBL 已被普遍視為是一種對於知識學習有著具體目標以及步驟式的循序建構方式，因此將產業主題融入課程並以 PBL 教學方式是一積極有效的做法，此為目標之二。最後，考量疫情衝擊，對於資訊技術的線上教學創新模式，是一個須積極面對的學習方案，透過最適模式的建立，讓普遍需要相當高比重的傳統硬體設備學習模式，有著可並行推動的方案。以下分述三個主要推動策略：

① x^k 跨域人才培育教學創新

- 資訊技術之跨界教學創新:資訊技術間彼此跨界整合會產生加乘效果，x^k 跨域人才培育即是希望透過不同的資訊技術間彼此整合達到相乘

的效果，例如：VR/AR*AI、5G*IoT*AI、資安*區塊鏈…等，此策略將推動傳統資訊技術課程整合進另一不同區塊的資訊技術元素，激發學生更多的整合應用體驗。

- 跨學院之跨域教學創新以及學習輔導機制建立：跨域人才培育的努力目標，主要著眼於讓分屬資訊與非資訊兩端的學生能彼此了解對方的基礎領域知識、工作習性、思考模式、…，繼而搭起跨域合作的橋樑。而此一目標的落實與否關鍵其實是在於(I)降低非資訊領域學生的資訊技能學習心理障礙；(II)程式設計能力輔導機制；以及(III)跨域團隊形成與融合促進。此推動策略將針對此一目標進行跨域學分課程、微學分、以及輔導機制的建立，讓本校非資訊領域學生能藉此提升資訊技術融入學科知識的跨域知能培養。

② 結合產業之 PBL 創新教學：推動與產學計畫整合的實驗性質微學分，運用跨領域整合與問題導向教學模式(Problem-based Learning, PBL)，來進行課程內容設計。例如將顯示科技智慧醫療開發經驗融入教材設計之上(產學研發成果之 VR 騎馬復健系統、XR 醫療影像診斷…等)。讓產學經驗以 PBL 模式融入於課程設計之上。

③ 發展適合資訊技術學習之最適線上教學創新模式：疫情所引發的線上教學需求，對於以需要實體設備教學的課程產生了相當大的教學模式轉換需求，而最適模式的線上教學是具相當挑戰性，本推動策略主軸將嘗試尋找不同資訊課程屬性的線上學習最適模式(包括，線上模擬平台使用、教材、線上課程的開發與搭配等)。

(6) 國際學院：推動教學創新，鼓勵教師開設課程內容含括善盡社會責任的精神及元素，期能在瞬息萬變的時代，培養「專業多工」，可以跨專長、跨領域、跨視野的人才。另鼓勵教師參與教學實踐研究專業社群方案，以落實教師專業互動成長，支持教學實踐研究計畫，達到精進教學及提升學生學習成效的目標。

2. 預期成效

(1) 教育學院

- ① 各系每年發展、執行創意實驗教學方案，以活化創意教學理念。
- ② 各系每年積極產出創意教學成果。
- ③ 各系每年擔任偏鄉訪視、諮詢、講座等服務計畫，以落實教學實踐。

(2) 人文社會學院

- ① 各系積極發展、執行創意教學方案。
- ② 各系鼓勵教師積極撰寫教科書、單元教材。

- ③ 各系積極拓展教學服務。

(3) 理學院

- ① 科學創客探究實作自造計畫：辦理院際講座、全英專題工作坊；辦理科學創客自造工作坊、師生研究社群等相關探究實作活動，研發科學教具或產品。
- ② S-iChem+生活創意學堂+生物相容性材料永續計畫：持續開發屏大「詩情化意系列」產品；持續推動並升級 iChem 成為 S-iChem+雙語創意學堂，整合動手做科學活動中具有生活化學創意特色之實作體驗課程。
- ③ 探究實作素養精進·創新實驗技術自造及智造深耕計畫：(A)雙語教學、教學精進-鼓勵同學參加各類科學實作競賽，開發各項科學教具，透過實務學習驗證所學。(B) 雙語教學、教學精進、就業力養成-鼓勵專題實作，並於國內外會議發表及參與專業年會(研討會)。(C)就業力養成、職涯輔導-鼓勵產業與系所共同進行開發產業專題、鼓勵創新型儀器自造及智造專題。
- ④ 數學就業職能初探·計算應用、精算財金與向下紮根學習計畫：辦理科學計算應用相關講座活動，鼓勵學生參與及通過相關考證人數逐年提升。
- ⑤ 科學傳播與教育 USSR 計畫：產學合作計畫研提：a. 農委會、科技部、教育部等合作計畫提案。b. K12 中小學如屏東科學教育中心的專案合作。

- ⑥ 運動產業鏈結培力計畫：學生於 110 學年度起修習證照專業模組課程。

(4) 管理學院：經由辦理大數據分析之各項活動與學術研究，增加相關知能與應用能力，藉以提升學生學習動機，培養問題解決能力、資訊科技應用等能力，以符合業界需求。具體衡量方式以開設大數據相關課程數、學生參與大數據課程學習人次、教師參與大數據培訓課程之人次及參加大數據課程、取得證照、參加競賽、出國展演發表、實習之學生人次逐年成長。

(5) 資訊學院

- ① 推動 x^k 跨域人才培育教學創新，包含(A)資訊學院內以 VR/AR/MR、AI、無線網路、資訊安全之相關技術，進行課程教學創新。(B)推動跨院之跨域人才培育微學分學程至少兩個。(C)推動並舉辦非資訊領域學生程式設計能力培養之創新輔導機制。
- ② 產出結合產業之 PBL 創新教學微課程教材及教法設計至少 5 項。
- ③ 針對硬體設備高倚賴度之課程，進行適合學習之最適線上教學創新模式

開發與設計，並成功開發出至少 5 門課程。

- (6) 國際學院：每年至少有 1 位老師參與教學實踐研究專業社群方案，以落實教師專業互動成長，支持教學實踐研究計畫，達到精進教學及提升學生學習成效的目標。

(三) 提升學生就業競爭力

運用教育部大專校院就業職能平台(UCAN)三大診斷，協助學生瞭解職涯發展方向及自我能力優勢；為強化理論與實務之聯結，鼓勵系所依其專業屬性開設校外實習課程，並完善實習作業程序；同時，為精進教學品質，持續落實畢業生流向追蹤機制，調查結果將可提供相關單位作為評估學習成效之參據。

1. 推動策略

- (1) 推動 UCAN 職涯規劃輔導與職能診斷回饋，促進學生職涯發展：辦理大一新生職業興趣探索及大三學生就業職能診斷活動，安排校外具 GCDF 國際證照職輔老師入班協助學生能更有目標的加強其職場相關職能；並推廣 GOLF 學用接軌聯盟知識交流平台，鼓勵學生透過校企共構共享之線上課程，及早學習產業實戰知識，打造就業即戰力。
- (2) 鼓勵系所開設學生校外實習課程，並持續優化校外實習制度：推動系所於課程結構與教學科目表新增實習課程，並經系、校課程委員會審議通過；同時，為維護實習學生權益，亦應訂定系級校外實習作業原則。另為優化實習品質，未來將持續利用自我檢核作業及實習滿意度調查，完善校外實習整體運作機制。
- (3) 辦理畢業生流向問卷追蹤調查，落實畢業校友學習回饋機制：持續辦理畢業滿 1、3、5 年畢業生流向問卷追蹤調查，掌握畢業校友就業與薪資狀況，並編製調查統計報告提供系所作為調整課程結構與教學方法之參考，而原始數據則可提供校務研究進一步分析使用。

2. 預期成效

- (1) 利用 UCAN 職涯測評工具，輔以老師專業解說，並提供職涯資源訊息及個別諮詢服務，引導學生評估理想職場現況，進而找到持續累積職能的方法。
 - (2) 透過系所開設專業實習課程，拓展學生職場實務經驗，並以完善的校外實習制度，提升實習品質及成效。
- 藉由畢業生流向調查，瞭解畢業校友就業狀況及學習回饋，並取得原始數據供校務研究分析使用，相關研究成果將可成為系所成長與精進的養分。

四、強化教師成長與各類師資培育

(一)推動教師研究社群方案

1. 推動策略

逐年提升本校參與教學實踐研究計畫投件人數，策略如下：

- (1) 提出教學實踐前導型計畫、教學實踐諮詢服務、教學研究支持型計畫、教師研究社群及教師創新教學方案經費支持等四大鼓勵協助措施。如下表所示。
- (2) 推動成立創新教學、跨領域專業研究、在地鏈結與社會參與研究及教學發展與實踐研究四群的教師社群。

教學實踐研究計畫鼓勵措施

鼓勵措施	時間	內涵
教學實踐研究前導型計畫	每年3~4月期間徵件	針對當年底預備申請教師，欲進行相關課程計畫提案準備經費資源，教師需申請教學實踐計畫。
教育部教學實踐研究計畫徵件期間校級社群諮詢服務	每年11-12月期間	針對申請教學實踐研究計畫有需要之教師進行媒合諮詢服務。
教學實踐研究支持型計畫	每年6-7月期間	針對當年度提出申請但並未獲得補助之計畫，支持未通過教學實踐研究計畫教師持續修正精進。
教師校級社群支援與交流	定期聚會、隨時可加入交流	定期召開交流會議，有意願參與教師隨時可加入交流分享。

2. 預期成效

鼓勵教師投入創新教學研究，落實創新教學模式，精進教學品質，藉由籌組教師專業社群及跨校研究社群，交流教學領域新知與精進課程設計，與時俱進發展各項專業領域課程，培養時代所需人才，打造學生就業競爭力，進而於教學現場發現問題，運用創新教學模式改善教學現場問題，並透過驗證工具或研究法衡量實行成效，此階段鼓勵教師籌組研究社群並投入教學實踐研究計畫，預計每年投件計畫之教師人數可逐年升高，達至60人。

(二)學院規劃

1. 推動策略

(1)教育學院

① 辦理專業學術研討會

- ② 鼓勵教師參與校內外各式專業學術研討或研習
- ③ 積勵教師學術發展
- ④ 辦理或鼓勵教師參與專業社群研習
- ⑤ 鼓勵教師參與提升教學之實體或線上研習

(2) 人文社會學院

- ① 強化教師專業研究培力
- ② 強化教師專業教學培力

(3) 理學院

- ① 科學創客探究實作自造及探究實作素養精進計畫：(A)辦理師生研究社群，逐步融入雙語教學，由師長及高年級學生帶領低年級學生進行單一/系列專業領域或跨領域之探索，啟發低年級學生對於各專業領域之興趣，教學相長精進，提升統整能力、探究實作能力，更藉此培養高年級學生專業領域就業能力並輔導其未來職涯發展亦同時以此師生合作共學方式，儲備教師教學能力及研究能量，藉以改進及提升實際教學現場之成效。(B)開發產品、教具、特色實驗技術、專利或機能性化粧品。
- ② 生物相容性材料永續計畫：在此計畫上，辦理相關工作坊及實作活動，提升生物相容性材料及生物毒性評估之技術水平，並導入相關技術提升之開發概念，連結創新自造之就業軟實力。
- ③ 教師端數學教學精進計畫：針對教師進行數學專業教學結合雙語教學增能活動。
- ④ 科學傳播與教育 USSR 計畫：強化主題式課程統整跨科合作的教學研究，以雙語教學的理念進行設計作為教學精進的基礎。
- ⑤ 運動產業鏈結培力計畫：為使課程鏈結運動產業，以下為發展重點：運動專業教練、老年人運動健身、運動探索、運動器材開發、推拿整復等專業領域，合作開發產品與應用。

(4) 管理學院

大數據分析專長培育計畫以提升教師對於大數據分析應用在管理各領域的能力為目標，透過辦理專業培訓課程、學術社群、研討會、參訪等多元活動，提升師生對於大數據分析與應用的知能。

透過強化大數據軟硬體、智慧商務應用相關設備、市場分析平台(例如不動產市場分析)等，並鼓勵教師參與大數據相關專業培訓課程與研討會，增進教學效能。

- (5) 資訊學院：隨著近年來跨領域與國際化人才需求與資通訊科技與其產業快速變動的發展，資訊學院為因應當前社會對具前瞻性與整合性之資訊人才的高度需求，並兼顧高教與技職體系發展特色，本院整合原國立屏東教育大學與原國立屏東商業技術學院兩校資訊相關學系優秀的師資與設備，以加強資訊技術研發實力、協助我國資訊產業發展及提升學生就業力及國際競爭力為目標。針對強化教師成長與各類師資培育面向，未來五年本院未來重點方向與目標包含：精進本院教師之研究與實務能量，發展在地產學合作同時也加強國際交流，為本院教師建構友善的研發環境，並提供本院教師相關資源與強化實務經驗的機會。
- ① 建立符合本院發展主軸特色（AI/智慧機器人與 VR/AR/MR）與次主軸（機器手臂與資訊安全等）之院整合性研究中心及系所特色實驗室。
 - ② 擴充與改善現有實驗室，更新相關軟硬體設備，提供優質研究環境。
 - ③ 推動辦理教師赴公民營機構研習服務，以強化教師實務經驗。
 - ④ 鼓勵教師開創前瞻性創新研究與產學計畫。
 - ⑤ 推動教師與院系友及產業交流互動，增進產學合作潛在機會。
 - ⑥ 鼓勵教師與國際學研機構進行研究合作交流，強化本院與國際連結。
 - ⑦ 整合學院研發能量，規劃跨系所跨領域研究團隊合作，促進研究成果升級。
- (6) 國際學院：國際學院下設有「STEM 教育國際碩士學位學程」及「國際資訊科技與應用碩士學位學程」2 學程，除既有專任教師外，亦有來自校內其他系所支援教師，為強化教師成長，擬不定期與校內單位共同辦理相關教學工作坊或講座，以期學程內師長提升相關知能，至於各類師資培育則依照老師所屬領域成立教學小組，以利教師間交流。

2. 預期成效

(1) 教育學院

- ① 各系每年辦理學術研討會，各系教師每年參與學術研討會或研習、發表論文，以強化教師專業研究培力。
- ② 各系教師每年參與專業社群、提升教學之研習，以強化教師專業教學培力。

(2) 人文社會學院

- ① 辦理專業學術研討會，強化教師專業研究培力。
- ② 鼓勵教師學術發展參與校內外各式專業學術研討或社群研習，強化教師專業教學培力。

(3) 理學院

- ① 科學創客探究實作自造計畫：辦理全英專題工作坊及師生研究社群等相關探究實作活動，研發科學教具或產品；開發產品、教具、特色實驗技術、專利或機能性化粧品保養品逐年提升。
 - ② 生物相容性材料永續計畫：落實生物相容性材料永續計畫，提升生物相容性材料及生物毒性評估之技術水平，加入雙語及創新科學教學精進要素，同時規畫功能性生物分子開發與應用相關雙語課程，以創造契機整合發揮本系各領域師資之學術專長，爭取與鄰近之「屏東農業生物科技園區」或其他區域相關業者共同合作，結合職涯輔導及就業力養成，開創功能性生物分子材料產學合作計畫之新局。
 - ③ 教師端數學教學精進計畫：針對教師進行數學專業教學結合雙語教學，參與教師人次暨雙語教學比例逐年增加。
 - ④ 科學傳播與教育 USSR 計畫：主題式課程研發：(A)環境為中心的教學專案。(B)社區為中心的教學專案。
 - ⑤ 運動產業鏈結培力計畫：簽署產學合作案、獲取相關知識證照、運動器材及專利開發及參與產品設計競賽。
- (4) 管理學院：經由辦理大數據分析之各項活動與學術研究，培育教師大數據應用之專長，具體衡量方式為開設大數據相關課程數、教師參與大數據培訓課程之人次。

(5) 資訊學院

- ① 院系所特色研究中心與實驗室規劃與設備更新。
 - ② 開創前瞻性創新研究與產學計畫。
 - ③ 國際學術交流與合作計畫。
 - ④ 強化院系友及產業交流互動。
- (6) 國際學院：每年至少 1 場相關教學工作坊或講座的辦理，提升學程內師長相關知能，以靈活運用於課堂教學上，成立教學小組，讓師長們能夠彼此交流學習，增加課程教學豐富度。

(三) 培育優質師資生

成為在教學現場的優秀教師、在教育行政的出色菁英；為國家教育奠下穩固之基石、為社會永續發展打下優良之根基；職前教師的專業化、優質化及卓越化，並兼重在職進修，係為本校師資培育之理念。本校師資培育之教育目標，依據本校教育目標、校務發展願景、現行課程發展趨勢及教育

部公布之職前教師專業素養指標訂定。

1. 推動策略

(1) 專業展能：此面向包含教育專業、學科知識、專業倫理等；其推動策略為：A. 精進教育學程，提升教學品質；B. 適性揚才，師資培育精進發展；C. 專業發展，注重夥伴學校合作關係，具體方案如下：

- ① 嚴謹課程內涵機制。
- ② 提升實務教學能力。
- ③ 鼓勵大學教師臨床教學。
- ④ 規劃多樣性師資職前領域專長及次專長課程。
- ⑤ 積極申請外部計畫，提供多元及多領域的發展資源。
- ⑥ 緊密連結專業發展學校夥伴合作關係。
- ⑦ 激勵績優教育實習成果之呈現。

(2) 人文關懷：此面相包括投入教育的決心毅力、持續性的熱忱、自動自發的終身學習態度等；其推動策略為：A. 增能師資生社會參與及團隊合作能力；B. 培養兼容並蓄與多元包容之價值觀，具體方案如下：

- ① 弱勢關懷及地方服務相關之計畫申請。
- ② 不同族群語言專長加註學程之推動

(3) 創新卓越：此面相為教育實踐中的省思、隨時代脈動改變創新教學、追求卓越的精神與能力，其推動策略為：A. 培養國際化能力及國際觀之視野；B. 反省及創新之能力；C. 培養終身學習之能力，具體方案如下：

- ① 執行國外見習、實習及國際史懷哲計畫。
- ② 推展師資生雙語教學。
- ③ 引進業界教師，發展協同教學。
- ④ 開設學士後師資學分專班。
- ⑤ 師資生對新興議題及現行教育政策意識之提升。

2. 預期成效

本校師資培育之教育目標，依其推動策略所預期成效如下表所示。

師資培育教育目標、推動策略與預期成效一覽表

教育目標	推動策略	預期成效
專業展能	嚴謹課程內涵機制	教師提供教學大綱明訂所欲培養之核心能力及能力指標，明確教學學科內容與教學歷

		程知能。
	提升實務教學能力	連結師資生在學期間修期課程理論與教學實務，並檢測師資生教學能力表現。
	鼓勵大學教師臨床教學	透過大學教師親赴實務端，激發更符應現場的教學策略，提升教學品質。
	規劃多樣性師資職前領域專長及次專長課程	建構師資生各項領域之長才，實現多元專長人才之流用。
	積極申請外部計畫，提供多元及多領域的發展資源	配合教育部推動政策，積極申請相關計畫，
	緊密連結專業發展學校夥伴合作關係	建立合作夥伴關係提供學生良好的實習環境。
	激勵績優教育實習成果之呈現	呈現績優教育實習成果，彰顯師資培育效能。
人文關懷	弱勢關懷及地方服務相關之計畫申請	透過偏鄉義務課輔之服務及學生學習扶助訓練之增能，提升師資生對弱勢學習者之關懷及敏銳度。
	不同族群語言專長加註學程之推動	師資生能具備原住民、客語、閩南語等族群的認識與認同，並建立在教育現場的多元文化教學能力。
創新卓越	執行國外見習、實習及國際史懷哲計畫	透過申請海外計畫，增進師資生對國際文化理解及人文關懷。
	推展師資生雙語教學	培養師資生語言能力，及運用至教學之實務能力。
	引進業界教師，發展協同教學	引進業師合作教學，以多樣性的教學方式增進師資生的學習動機及興趣。
	開設學士後師資學分專班	開設學士後師資專班，發展在職人員師資專業素養及能力。
	師資生對新興議題及現行教育政策意識之提升	師資生能認識各式重大新興議題之內涵、明瞭現行教育政策之脈動，激發自主學習動機，並學會設計相關教學。

(四) 充實實體及數位圖書資源、跨領域書刊資料庫及語言學習資源

1. 推動策略

配合教師成長與師資培育相關課程及培訓活動之需求，積極徵集並建置圖書館館藏成為多元教學與研究知識庫，以協助本校教師、師培生及在職教師增進教學素養及專業知能，進而提升未來之教學成效。另積極參與全國學術性圖書館相關聯盟，如臺灣學術電子書暨資料庫聯盟、數位化論文典藏聯盟等，以資源共購共建共享模式，在有限的經費下，促使可利用之圖書資源最大化。除了擴增教師專業參考用書之外，也將購置跨領域書刊資料庫以及語言學習資源，提供教師自我成長與跨領域專長的培育。

2. 預期成效

充實各式圖書(含電子書及數位論文)、資料庫以及語言學習等資源：每年規劃購置支援教師成長與師資培育所需之教學研究及跨領域學養相關圖書資源，提供促進師生專業成長與自主學習、厚植教學能力之基礎，預計116年新增相關之實體及數位圖書冊數累計將達2萬5,000冊，另外跨領域書刊資料庫以及語言學習資源將累積分別達15種及6種。

五、提升研究與產學能量

本校融合教學型與專業型大學之特質，並積極地朝關聯化、國際化、豐富化、品質化的方向發展，發揮大學在知識的創新與保存、多元智慧並符合社會需求價值的專業人才的培育、社會服務與引領進步等應有的功能，亦致力於提升教師之學術研究風氣，並以行政策略協助教師在其學術發展及專業實務的永續增能。

(一) 研究與產學發展重點

有鑑於社會各界對於高教機構之期待，希冀大學教師發揮自身學術專長，成為我國重大政策之推手，進而提升國家競爭力，並孕育符合產業期待之專業人員。基此，本校在前期校務發展計畫中，特別以厚植研發能量、建置產學合作平台，以及鼓勵學生創新與教師專業服務三大目標，研訂具體之行動方案，並結合校內補助及外部資源，以強化本校研究與產學能量，整體發展方向如下：

1. 提升學術研究能量

(1) 多元獎補助，厚植學術根基

- ① 獎勵教師卓越研究成果：提供重要學術期刊、著作發表協助或獎勵措施，以鼓勵教師投稿國外學術期刊，提升未來學術產出。
- ② 校內研究前端補助：為提升整體研究能量，除教師研究績效進行獎勵外，

針對新進教師及有提計畫未獲通過教師，仍持續透過前端補助教師們的學術研究計畫，以鼓勵教師致力於研究，厚植未來學術能量的根基成為將來對外申請計畫之基礎。

- ③ 補助舉辦學術研討會、出席國際會議：透過補助舉辦學術研討會、出席國際會議，鼓勵教師積極爭取校外補助舉辦研討會及出國發表論文，以促進學術交流、強化研究能力。
- ④ 設置講座教授：鼓勵學術成就卓越之優秀學者，核發獎助金作為其教學研究經費，並優先提供宿舍、研究空間及設備等，有關校內設施之使用權益比亦照專任教師辦理；如由國外聘請且無其他機構或基金補助者，本校可負擔受聘人及其配偶之來回機票，藉此提昇學術教學研究效能及延攬國內外學術成就卓越之學者來校服務。
- ⑤ 獎勵學術與產學優秀教師：強化師資水準及有效提升整體之教學、產學、研究及服務品質，設置相關獎勵辦法(如特聘教授辦法、傑出研究補助辦法、研究績優教師等)，以提昇學術水準及產學研發能量並爭取更高榮譽。

(2) 推動跨領域合作，打造學術特色

- ① 本校學院領域多元，包括理學院、人文社會學院、管理學院、資訊學院及教育學院，只要整合良好，不但適於本校教學、研究特色的形成，也有助於學生就業競爭力的提升，爰鼓勵教師以團隊方式提出跨領域整合型研究，進而提升本校之學術能見度。
- ② 鼓勵教師對外爭取計畫經費，更透過校內補助的跨領域整合型計畫，協助發展校內各院內的學術亮點特色，作為學術發展的基礎。
- ③ 鼓勵教師與國際學者合作，支持教師組成研究團隊到國外移地研究，或邀請國際姐妹校學者到台灣進行交流與訪問，增進學校教師與國際學術研究的能見度。
- ④ 建立貴重儀器及實驗室共用制度：輔導學校內各學院、中心的貴重儀器及實驗室整合且對外開放，並建立借用辦法。將學校資源有效及充分的利用。
- ⑤ 推地方性跨校合作，屏東地區國立大學專長性質互補，整合屏東地區各校專長，發揮最大效益。

(3) 提供行政支援，建立學術後盾

- ① 提供各類研究計畫資訊及提供各類研究相關規定諮詢，協助教師及學生申請科技部及其他部會計畫之申請，並提升計畫質量。
- ② 行政服務以支持、服務、協助的角度出發大於考核與監督，教師們可依

不同時程表達個人意見，進而透過學術相關會議調整補助辦法及策略。

- ③ 本校以穩定成長為低標，跳躍躍升為目標，希望有更多、更高影響力的學術產出及發展出學術特色亮點，為邁向國際優質大學打下良好的學術根基。

2. 深化產學技術合作

- (1) 加強與工商企業界之聯繫，建立建教合作管道與提供技術服務：配合國家經建及科技發展，提供本校與公民營企業及機構之合作，建立與業界、政府機關與研究機構多元、雙贏的合作方式。
- (2) 推動高屏地區科技整合，以本校之師資設備，配合政府有相關政策，使產官學互相結合，以提昇整體的競爭力：本校教師專長領域涵蓋教育、商管、資訊、人文社會及基礎科學，透過本校建立之專業教師與合作廠商產學資料庫，可有效運用本校研發能量，協助企業提升技術研發、資訊應用、創意設計、教育產業、文化產業與藝術產業等能力，擴大本校師生與產官學研機構交流及增加共同技術合作之機會，促進學校與在地業界交流合作。
- (3) 規劃與國內外著名研究單位進行學術研究及人才交流計畫：強化區域產業競爭力並鼓勵本校教師與學生致力產學合作，以期達到務實為產業界培養人才，提供並推廣多元創意、創新技術與專業知識，培育具有新觀念、新視野、新技術的專業人才，透過加強彼此的合作，校外教學、地區服務或建教合作，加強學生學習能力的跨階段培養，增進學校教育與生活世界的聯繫，有利於本校教師與合作機構創造良好互動機會，建立與業界的合作關係，擴大後續產學合作之效益。規劃辦理相關研究獎勵辦法，以期達到激勵研究風氣，創造研發之效益。
- (4) 產學合作及政府機關委辦計畫：為鼓勵本校專任教師與校外機構合作，獎勵其承接產學合作計畫，以其研究成果促進產業發展，特定訂本校「產學及建教合作收入收支管理要點」、「產學及建教合作計畫行政工作費分配暨業務績效衡量要點」、「產學及建教合作獎勵要點」，獎勵依本校名義承接政府部門及其他公、民營機構或財團法人產學合作計畫，並簽訂合約之教師及辦理相關業務行政作業人員。
- (5) 專利申請、技術審查之推廣，加強專利及技術移轉媒合：積極開發本校專利智財及技術，活化專利運用機制，加強產學合作，協助產業創新研發，與事務所經驗豐富且專業人才長期經營智慧財產權合作，以不斷創新服務的精神及思維方式推動學術研發成果商業化，主動扮演好產學合作媒合者之角色，並積極提供學校專家學者諮商輔導各相關領域廠商，期符合知識經濟潮流與配合國家與時俱進政策的調整。

- (6) 推動產學合作與校策略聯盟，強化教學行政單位與產業界合作等協調連繫與溝通事宜：鼓勵本校教師參訪校外研究機構或企業界，為廠商建立一交流合作的平台，以顧客導向之精神服務產業，爭取更多建教產學合作機會，發展多元化的學術交流，並積極與各大學締結學術聯盟，進行師生互訪、研習活動以及學術研究合作；讓參與的師生及廠商們能夠藉由不定期的交流聚會，掌握學術及產業的脈動與需求。

3. 創新育成

- (1) 第一站-育成前導期：孕育校園師生創業團隊，透過課程、專題、創業競賽等活動，打造校園師生創業氛圍，同時網羅優秀創業團隊在正式成立公司前進入育成輔導體系，透過青年新創團隊篩選機制，提供二個月免費育成輔導，培育過程藉由業師駐點陪伴輔導、系列式創業育成資源、創業診斷諮詢導入等機制，協助爭取政府資源，拓展青年人脈以及商機交流機會。
- (2) 第二站-育成成長期：依企業商業模式提供所需輔導協助，建立 e 化育成中心產學合作媒合服務平台，提供產業資訊與爭取各項獎勵補貼措施減輕中小企業創業過程的研究投資費用與風險，增進初創業者或開發新產品與新製程之成功率，提昇公司的管理、營運生產力及商品價值。
- (3) 第三站-育成熟成期：引進外部及通路資源，建立育成互動網絡，參與企業聯誼會、加強產業交流合作、異業聯盟及育成中心策略聯盟的機會。

在學術發展、技術合作及創新育成三個面向的推動措施之下，本校學術研究及產學合作能量，已有顯著且長足之進步。在學術發展方面，近三年本校教師申請科技部計畫之通過率呈現上升之趨勢，110 年計畫之通過率為 54.19%，遠高於當年度全國平均通過率(46.28%)，且教師獎勵學術論文之金額與篇數亦逐年成長，由於前開獎勵論文均為收錄於 JCR(Journal Citation Reposts)、TSSCI、THCI、SCOPUS 等指標性文獻資料庫之學術論文，足見本校教師學術發表能力確有顯著之成長；在產學合作方面，本校獲得政府機關及民間企業或機構委託之產學合作計畫經費呈現成長趨勢，而平均每件計畫委託經費亦逐年增加(108 年每件計畫平均 83 萬元、109 年每件計畫平均 95 萬元、110 年每件計畫平均 111 萬元)，累計技術移轉金已達 190 萬餘元，近三年亦陸續獲得經濟部學界關懷計畫及產業園區產業輔導創新計畫，委託本校提供屏東、內埔、屏南工業區進駐廠商所需之營運輔導及技術合作諮詢服務，均為本校教師產學合作之能力與成效深獲各界肯定之明證；在創新創業成效方面，本校創新育成中心截至 110 年共培育 17 組學生創業團隊參加政府舉辦之創業競賽，其中有 6 隊學生

團隊獲主辦單位評選入圍，並獲得 60 萬元獎金；近三年更獲得教育部創新創業教育推動計畫、教育部高教深耕計畫、教育部大專創新創業實戰平台、經濟部中小企業創育機構發展計畫、經濟部雲世代商圈數位轉型輔導計畫、屏東縣政府暑期青年圓夢計畫等外部創育資源挹注，益證本校在創新育成之績優推動成效。

本校 108~110 年教師研究發展績效雙向對照表

項目/年度	108	109	110
科技部計畫通過率	48.84%	47.98%	54.19%
獎勵學術論文金額/篇數	1,001,577 元/83	884,689 元/69	1,673,243/128
產學合作計畫經費/件數	85,532,806 元 /102	108,529,584 元 /114	90,650,559 元 /81
累計技術移轉金額/件數	1,314,153 元/12	1,788,898 元/25	1,906,063 元/31
經濟部產業輔導計畫經費	1,128,000 元	1,968,000 元	1,930,000 元
參加政府創業競賽之學生創業團隊數(累計)	8	15	17
外部補助創育經費	1,841,000 元	3,500,000 元	4,475,000 元

揆諸現行政府科研補助徵件趨勢，逐漸朝向具前瞻性、整合性或跨國合作之大型研究計畫，然本校多以申請個別型研究計畫為主，因此亟需調整學術單位科研發展定位，以符應國家政策需要，俾有效爭取外部補助資源。有鑑於學術研究能量為科研發展之基礎，本校將延續厚植學術研究能量之目標，透過補助措施鼓勵教師投入特定議題導向之先期探索研究，諸如：永續發展目標、後疫情時代產業轉型與進化、STEM 學術研究、屏東科學園區先導型學術研究，以及配合 2030 國家雙語政策發展藍圖等議題之探討研究，公開徵求本校教師提出申請，並擇優予以經費補助，藉此促進本校教師參與特定議題之研究，並將初步研發成果用於進一步申請外部研究資源。

在產學合作方面，為延續教師以豐沛之研發能量投入產學合作，加強大學與產業界之鍊結，本校特訂定培育產學合作教師要點，以校內經費擇優補助教師提出之產學合作案，讓教師與產業界透過實質互動，先期探索合作方向，進而以既有之研發成果深化雙方合作關係，為產業技術升級奠基；同時配合經濟部產業園區計畫及學界關懷計畫之執行，讓教師帶領學生參與廠商輔導訪視，以累積產學合作相關知能與經驗。另為配合國家重大產業政策之推動，教師亦需與產業界緊密合作，以即時掌握產業需求與發展脈動，爰本校已實施教師產

業研習或研究實施辦法，明定以技職管道為招收生源之系所或學位學程專任教師，每六年應完成六個月的教師產業研習或研究時數，透過實地服務、深度研習及執行產學合作計畫等三個方式，鼓勵專任教師參與產業界之實務運作，以深化高教機構與產業界之合作關係，提升教師產業知能，並轉化融入至教學上，提供學生具實用性之專業知識。

在創新創業方面，根據戴爾公司未來研究院之研究，預計 119 年所有工作職位中，有 85% 目前尚未出現，足見人力需求變化速度之外，因此培育本校學生具備創新能力已刻不容緩。尤以本校 USR 計畫團隊曾在規劃之具系統性的學分學程（例如：社會企業），讓師生透過企業營運模式，共同投入大學社會責任工作，爰學校將再繼續提供後續發展資源，讓這些成果進一步孵化或加速育成出具有社會責任的創新創業團隊，成為後續協助本校教師轉譯運用研發成果的支援動能。為使教師教學、研究與服務成果有延續性之應用發展空間，將結合本校創育能量，鼓勵教師輔導學生籌組新創團隊，將課堂的實踐知識轉換成創業能量，透過參與政府機關主辦之創業競賽、專業扶植與陪伴，以孵育並加速學生團隊成為兼具社會責任及未來市場競爭力的創新創業團隊。

(二) 推動策略

1. 厚植學術研究能量：本項策略旨在建置優質之學術研究基礎環境，提升本校師生研究水準及學術視野，進而強化各級學術單位之競爭力，爰將以校內計畫補助措施，提供教師先期研究資源，俾累積初步研究成果以進一步申請外部科研補助計畫；並擇優補助本校師生出席國際會議發表學術論文，期以本校師生出國參加研討會暨發表研究成果之契機，增益師生在該領域之學術視野，並提升本校學術成就能見度。同時，也將針對當前學術研究重要議題及教師經驗分享交流，辦理研習活動或工作坊，藉以協助教師及時掌握科研發展趨勢，促進教師間之交流與互動。
2. 建置產學合作網絡：本項策略側重於轉化教師研究能量，並深化與產業界之互動。基此，本校將以公開徵求校內計畫之方式，擇優補助教師進行產學合作先期研究，同時鼓勵教師進行產業研習或研究，實際瞭解產業需求，甚至參與其實務營運，以促進教師與產業互動鏈結，進而發揮資源共享及產業升級之成效，繼而在既有的產學合作基礎之下，進一步進行後續合作研究。
3. 扶植青年新創團隊：本項策略將以本校創育能量為基礎，輔導學生投入創新創業工作，鼓勵學生探索未來產業發展趨勢，並結合自身志趣籌組學生創業團隊，爰除透過培育機制強化學生創新創業所需之實務知能外，並輔導學生創業團隊參加政府機關舉辦之創業競賽，透過競賽準備過程，以強化學生創業實務經驗，培育學生成為專業及實務兼備之創業人才。

(三)預期成效

1. 提供研究計畫補助，厚植教師研究根基與實力，提升計畫申請通過率。
2. 擴大教師與學生之國際視野，強化研究能力。
3. 舉辦學術增能活動，達成教師經驗分享及交流。
4. 鼓勵教師投入跨領域研究，建立跨領域研究之特色團隊，以利爭取校外學術或產學合作整合型計畫。
5. 建立本校教師與產業界的合作關係，促成後續產學合作之擴大效益。
6. 深耕在地特色產業輔育，加速區域與國際整合之能量，串聯周邊產、官、學、研資源，擴展本校研究整體輔導量能。
7. 強化本校師生產學研究與技術的實務連結，建立產學合作模式，訓練學生創新、團隊合作及問題解決等共通職能。
8. 與在地重點特色產業結合，落實產學接軌，建構以企業服務為導向之全新服務鏈，創造產業新價值，落實「學用合一」之精神。
鼓勵本校師生創業，打造青年創業人才培育基地，活化校園創新創業環境氛圍。

六、優化校園環境

104 年提出的 104-110 年度校務發展計畫書，已據以執行並逐年的滾動修正（修正至 111 年）。未來 112-116 年將持續推動校園基礎建設及設置數位電表與冷氣使用管理系統、污水下水道系統、校園環境保護暨職業安全衛生管理系統、學校經管國有公用財產空間及圖書館館藏空間之活化及優化實體與數位的使用環境等之永續校園環境發展計畫，除能以穩健的腳步達成校務發展目標外，更能確保學校朝向永續經營。

(一)推動策略

1. 持續推動校園基礎建設：未來 5 年預計推動至善樓拆除並新建教學大樓、民生校區正門景觀改善、宿舍公共空間再造計畫、建物屋頂與拉皮整修以及無障礙環境改善等，以營造合宜舒適的校園學習、生活環境並提升教學研究長期發展動能。
2. 建構綠色永續校園環境
 - (1) 近幾年本校整體用電量已有下降趨勢，然而部分空間由於實驗及教學需求致使用電量仍有居高不下的情形。為兼顧教研需求與節電目標，將推動設置數位電表與冷氣使用管理措施，並透過大數據分析方式提出精準節能策略。

(2) 目前屏東縣政府已完成市區污水下水道系統設置，考量本校佔地面積廣大，除屏商校區學生第二宿舍於 109 年興建完成並接入市區污水下水道系統外，其他建築物化糞池污水仍需委外清運。有鑑於此，在 110 年已爭取相關補助，完成屏師校區大部分建築物污水管線納管作業，未來將持續爭取外部補助，完善各校區建築物污水管納管作業，以改善生活環境品質及善盡環境保護之責任。

3. 訂定/修訂相關法規、推動相關衛生管理輔導作業、關懷及訓練教職員工身心理健康及建置太陽能光電發電設備等，以建構校園環境保護暨職業安全衛生管理系統，並參與世界綠色大學評比作業以提升本校世界能見度。
4. 提升圖書館室內空氣品質以及活化館藏空間、優化實體與數位的教學設備，以提供優質與適切的學習環境。
5. 配合「教育部補助專科以上學校校內學生宿舍提升基本設施及公共空間整體改善作業要點」爭取補助經費，規劃整修民生、屏師校區學生宿舍，提升整體住宿品質及營造學生宿舍成為新世代學生的學習及生活空間。

(二)預期成效

1. 以師生研究學習為中心，活化校園空間，創造安全適宜之優質生活環境。
2. 節少碳排放，抑制能源支出，建構綠色永續校園環境。
3. 落實校園環境保護及教職員工符合職業安全衛生工作環境。
4. 達成校園及實驗室(場所)安全衛生自主管理工作。
5. 營造校園綠色低碳環境，參與世界綠色大學國際化組織。
6. 建置智慧化圖書館，提供師生完善多元之圖書資源，促進學習研究及創造力。

更換/擴增教學設備及擴充硬體規格以維護系統穩定、整合資源並持續充實/提供 MOD 隨選視訊服務等，提供上課與活動等多元使用需求。

七、革新行政作業，提升行政效能

在 103 年合校後，經過 8 年的校務行政運作及配合教育部推動高教深耕之教育政策，與聯合國的永續發展目標(Sustainable Development Goals, SDGS)呼應，朝向教學、研究、產學與社會責任並重的永續大學 4.0 方向前進。行政作業已具一定之制度與基礎，運作順暢且制度已臻完備，各項法規之制定、各項行政作業 SOP 流程、校務行政系統之建置、申請表單無紙化、學生繳款方式多元化及行政作業國際化等，皆有不錯的成效。

下一階段 112 年-116 年校務發展計畫，除了延續、深化前一階段校務發展，依循本校發展目標外，亦隨著外部環境變化，與時俱進，滾動式修正各項

校務發展目標與策略。112 年-116 年校務發展將配合教育部重點目標、下一階段高教深耕計畫及國家政策進行行政革新，重要國家政策依據如下：

- 國家發展委員會「2030 雙語國家」：107 年 12 月「2030 雙語政策發展藍圖」作為指導方針，期能以 2030 年為目標，打造臺灣成為雙語國家，提升國人英語力，增加我國國際競爭力。
- 「全英語授課」(English as a Medium of Instruction, EMI)：依據「2030 雙語政策發展藍圖」，高等教育階段將以「強化學生英語力，推動 EMI 授課，整體提升高教國際競爭力」為願景，透過「重點培育」及「普及提升」兩大策略，並輔以「增聘雙語人力」及「資源共享與校際合作」落實高教雙語教育政策。
- 「大專校院學生雙語化學習計畫」(BEST)：教育部已於 110 年 9 月啟動，其目的為使學生不僅在專業知識站在國際前緣，並養成可以與國際專業人士溝通合作及全球移動的能力。

在穩定的行政作業基礎上，112 年至 116 年之革新行政作業，以微調及不斷精進為首要重點，持續提升行政效能，精進行政作業，打造最用心的行政團隊，提供校內教職員工生及社會、家長等更優質的行政服務，做為教師教學與學生學習最堅強的支援後盾。並將配合國家政策不斷修正與調整，以期符合國際情勢、國家政策與學校未來的發展，培養國家所需人才，善盡大學社會責任，貢獻這個大學於宇宙的精神。

(一)推動策略

1. 持續完善制度，落實內部控制

(1)持續訂定及修正校內法規

為維持優質而有效能之行政支援與服務，持續依據大學法與教育部頒法令，適時訂定及修正校內各項規章、制度與 SOP 流程，以執行各項校務行政業務。

本校設有一法規委員會，視需要召開會議。並訂定「國立屏東大學研擬訂定與修正法規草案格式撰寫注意事項」，使各單位訂定法規有所依循。提送校級會議之各項法規，需先送法規會潤飾；並提供非校級會議必要之諮詢與建議。

各單位法規皆需公告於各單位網頁，亦需公告於法規會網頁，提供彙整全校各單位法規之網頁介面，提供便捷之法規查詢。每學期並抽查各單位法規是否為最新版本，以確保法規之即時性及正確性。

(2)健全財務並公開透明財務資訊

為增加校務基金投資取得收益，並健全基金投資運作機制，依據本校「投

資取得收益收支管理要點」及「校務基金管理委員會投資管理小組設置要點」之規定，由校長遴聘具相關職能專長者，組成投資管理小組。

成立校務基金管理委員會，管理校務基金收入、保管及運用，審議經費收支及運用績效、財務規劃及年度投資規劃、各項自籌收入收支管理規定、年度財務規劃報告及績效報告書等，促進資源有效運作，提升教學品質。

依據「國立大學校院校務基金設置條例」及「國立大學校院校務基金管理及監督辦法」，以校務發展計畫為基礎，擬訂年度財務規劃報告書提報校務基金管理委員會審議，經校務會議通過後報教育部備查。

學校網頁設有校務與財務資訊公開專區，公開校務與財務有關資訊，相關會議紀錄亦上網公告，以供各界查詢。

(3) 落實內部控制定期稽核

內部控制專案小組置委員 11 至 15 人，由校長邀請相關單位主管或校內外學者專家擔任，負責審議行政作業流程、分層負責明細表、標準作業程序表、內部控制缺失及興革建議追蹤表等。

檢討及強化現有內部控制作業、整合與檢討個別性業務內部控制作業、訂定適宜本校內部控制制度及內部稽核作業規定、規劃及執行年度稽核計畫、就內部稽核發現之缺失提出改善建議，並追蹤後續改善情形。

稽核人員每年擬訂年度稽核計畫，將開源節流計畫之執行情形，納入年度稽核計畫，定期追蹤其改善成效，並作成年度稽核報告，向校務會議報告。並公告於本校網站；該報告如列有缺失或異常事項，轉請相關單位研提改善與辦理情形，並由稽核人員持續追蹤其改善情形。

2. 提升行政效能，辦理教育訓練

(1) 簡化行政流程

本校主要校區分為民生、屏師及屏商三校區，簡化行政流程有其必要性，以減少分送三校區而造成公文書效之延宕或遺失情形。

各項行政流程應以全校整體為考量，加強跨單位橫向之溝通與協調，避免因單位本位主義而產生疊床架屋、不斷重複之行政程序，造成行政效率不彰。

應以使用者為導向之行政流程再造，藉由資訊化與線上申請，才能提供校內師生、校友等更順暢、省時及不受限時間、空間之優質行政服務。

(2) 推動多元策略資源合作，建構策略性人才培育機制

統籌校內各單位訓練資源，建立各年度完善人才培育機制，積極強化員

工職能培訓及優秀人才培育，將培訓效能及組織績效發揮最佳化。

(3) 規劃辦理中高階人員培訓，培育中高階領導決策力

依公務人員訓練進修法等相關規定，自辦訓練或選送人員參訓，積極強化中高階公務人員管理核心能力，培育具敏感度善溝通、問題分析與解解、創新與國際視野的高階領導人才。

(4) 掌握數位發展培訓趨勢，提升行政人員數位學習職能

因應數位政府與智慧科技發展，積極運用政府提供之各種數位學習或混成學習的資源，提升行政人員數位學習職能，以期提升行政人員執行力。

(5) 持續精進各類人才培訓，厚植行政人員軟實力

將持續依本校行政人員專業成長與教育訓練實施要點，推動行政人員服務品質提升及工作本職學能強化之相關課程外，因應知識時代及創新時代潮流，亦將洽邀名師就趨勢議題進行講演，提供行政人員前瞻與跨域思考觀點，強化組織整體競爭力。

3. 強化招生策略

本校為一所具有高教、技職和師培教育體系之特色大學，以發展學生具備「品德力、創新力、自學力、宏觀力、就業力」及照顧弱勢學生為招生目標。依其招生目標進行下列招生政策：

(1) 外部強化招生策略

- ① 逐年擴充與全國高中學校（含技術型高中）之簽約聯盟及深耕合作互惠關係，舉凡「簽約學校數」、「支援授課」、「資源共享」、「交流互訪」、「升學講座/模擬面試」、「微課程/生涯探索活動」、「產攜專班(或3+4學制)」等，耕耘高中師生群體中以長期創造本校曝光度。
- ② 招生宣傳除了在各入學管道下針對性的招生宣傳外，例如：申請入學時就針對申請入學區間作宣傳、各管道入學亦同，建議增加於平日的常態性行銷，以下列所示：
 - A. 增加學校的曝光度：於人潮多的地方(如：車站、高中職學校…)附近租用電子看板，以介紹學校優勢及行銷學校各系所，並不定時依活動更新內容。
 - B. 廣播宣傳，與廣播節目合作，每週或隔週於假日時段安排學校學術一級主管專訪。
 - C. 邀請本校具知名度之傑出校友(具有社群網紅背景優先)回校參加活動或專訪或經驗分享，以創造學校聲量。
 - D. 積極運用網路平台(如：Line、IG)進行成效型廣告或有線電視頻道新聞之跑馬燈，以增加並強化閱聽者對本校的辨識度與能見度。

(2) 內部強化策略

- ① 逐年與本校 IR 校務研究中心強化合作關係，分析各項招生數據，如「生源學校」、「生源地區」、「入學前、後之學習成效」及「申請入學評量尺規分數與留讀率比較」等，以提供各類招生策略研擬與執行。
 - ② 持續並積極推動學系招生專業化評量尺規，除了結合上述由 IR 中心提供學系相關招生數據分析，亦建請學系針對 110 學年度(99 舊課綱)及 111 學年度(108 新課綱)的入學學生之入學學業成效及續讀狀況，以確認學系選才方向及能力需求，以優化並檢討每一年申請入學尺規的選才內容與指標，減少「優秀學生不一定將本校當第一志願就讀，中庸以下學生不敢將本校視為第一志願就讀」而造成部分學系缺額之現象。
 - ③ 為提升經濟與文化不利學生就學機會，在申請入學管道亦建請學系可制定針對「經濟與文化不利學生」的評量尺規，或是建請本校原住民專班在單獨招生時亦可運用自訂的評量尺規，客觀廣泛地看到學生的獨特性與多元性。
 - ④ 鼓勵學系或學院支援高中教學外，亦可辦理「學系體驗營」活動，藉由高中 108 課綱彈性學習等課程，由高中端安排入校體驗大學課程等模式，提高本校與高中端於選才及育才之機會，亦可增加高中端在學習歷程的內容與本校招生學系目標之連結。
- (3) 鼓勵境外學生申請入學：本校歡迎境外學生申請入學，特別著重新南向東南亞國家(泰國、越南、印尼、馬來西亞)及港澳地區境外學生宣傳，針對越南、泰國、印尼、馬來西亞、香港、澳門、日本等招生重點國家，並且配合海外聯合招生委員會等重要對外招生管道，進行招生宣講活動，並提供獎學金鼓勵優秀境外學生申請入學。

為有效達成招生目標，以採取會議、活動及其他形式，確保相關招生專業化事項均能有效且依時執行完畢。

- (1) 會議形式：分為「大學招生專業化相關會議」、「招生策略會議」及「校務/教務/主管/行政會議」等三種形式傳遞與佈達資訊。
- (2) 活動形式：分為「高中端觀議課或參訪」、「協助高中增能備/授課」及「各項行銷宣傳」等三種活動模式進行交流與宣傳。
- (3) 其他：本校招生專責人員透過「E-mail 資訊傳遞」、「對談或溝通交流」及「網頁資訊揭露」等三種形式調查、確認及分享相關招生數據及參考資料，適時提供回饋，以保持各學院及學系在招生的概念與內涵上具有較高敏銳度。

4. 推動國際化校園，建構雙語行政平台

(1) 校內法規雙語化

為配合招收國際學生、EMI 授課及 2030 雙語政策，提升高教國際競爭力，加速打造校園雙語環境刻不容緩，提供雙語之行政服務已勢在必行。

目前校內法規皆已上網公告，並由法規會提供彙整平台，但多以本國語言呈現，僅少數有英語版，在下一階段校務發展應將與學生有關之重要法規列入雙語化之首要目標。

預計成立校務行政工作雙語化推動小組，著手進行校內法規雙語化之翻譯相關工作，初期以達校內法規 50%雙語化為目標。

(2) 提供雙語申請表單

除了法規雙語化外，相關表單之雙語化亦應配合辦理，方能相得益彰，完備校園雙語環境之建構，達到雙語化之行政服務目標。

雙語化表單仍以與學生有關之表單為首要推動目標，以利招收國際學生及增進國際學生在校園之便利性。

預計成立校務行政工作雙語化推動小組，著手進行校內表單雙語化之翻譯相關工作，初期以達校內表單 50%雙語化為目標。

(3) 提升行政人員英(外)語能力

除了法規、表單雙語化外，加上行政人員提供雙語之服務，才能打造更完整的雙語行政與校園環境。

增聘具雙語能力之行政人員是未來增聘行政人員考量之條件，加強現職行政人員之雙語能力更是迫切需要。藉由教育訓練開設英語相關訓練課程、成立英文讀書會等，提升行政人員外語能力。

另外，本校配合新南向政策，招生東南亞國家學生，除了英語外，鼓勵行政人員學習其他外國家語言也有其必要性，並提供必要之協助與補助，期能達到提升行政人員外語能力之效，提供多語服務之行政團隊。

5. 暢通圖書資源推薦管道，豐富圖書資源

圖書館將建立暢通的各項圖書資源推薦管道，以利讀者使用進行圖書資源等推薦，並在每一季彙整統計讀者輸入的前五大熱搜關鍵字並建立相關圖書搜尋快取結果，提供讀者快速連結館藏，節省使用系統搜尋的時間。

(1) 執行策略

- ① 暢通且便利圖書資源薦購管道。
- ② 定期(每一季)呈現前五大熱搜關鍵字相關圖書資源。
- ③ 強化圖書館服務人員專業知能。

(2) 預期成效

- ① 提供紙本、線上及 E-mail 等方式之多元且便利薦購圖書資源管道，全校師生隨時利用推薦教學、研究與學習所需圖書資源。
- ② 定期從系統搜尋關鍵字當中找尋前五大熱搜關鍵字，製作快取網頁呈現相關結果並提供館藏連結。
- ③ 強化圖書館服務人員專業知能，鼓勵服務人員參加研習活動並強化內部管控機制，增進行政效能。

6. 邁向永續校園，行政節能減碳

(1) 推動電子化表單

本校自 103 年合校後已施實公文線上簽核，除密件、訴訟文書、涉及簽會外籍教師或未申請自然人憑證之教職員工公文書、急要或陳核過程需保密之公文及永久保存年限之公文外，皆可使用線上簽核辦理公文。公文線上簽核佔全部公文之 75%；紙本簽核佔全校公文之 25%。

惟除公文外，行政作業中尚有大量表單，目前表單仍以紙本為主，紙本公文若加入表單，則電子與紙本之比率則各佔 50%，且表單中多涉及簽會較多之相關單位，傳遞過程費時並較容易遺失，不易追蹤。

為持續提升行政效率，減少紙本及人力，且不受空間之限制，便於追蹤與管理，廣續推動電子化表單，將目前紙本申請之表單改為線上申請，先以與學生業務有關之單表為首要推動目標，預期校內表單電子化達全校表單 25% 為目標。

(2) 試辦文件線上簽署

之前因受限於法規與軟、硬體設備之限制，有關於親自簽名之文件，如契約、合約、簽到表等文件，僅能簽自簽名，無法以電子簽章方式辦理，以致防疫期間延伸許多不便問題。

現因科技之進步，軟、硬體設備完備及跨平台系統整合成功，電子簽名已具有法律效力。可以透過雲端或本機匯入合約等需簽署文件，依流程指定簽署人順序，提升簽署流程效率及掌握進度。

線上簽署文件之試辦，預期將可跨越空間之限制，減少紙本文件之使用與存放空間及有效管理文件，達到減能減碳，提升行政效能之綜效。

(3) 持續推動 THE Impact Ranking 世界大學影響力

「世界大學影響力排名」是以聯合國 17 項「永續發展指標」(SDGs) 作為評核各大學對實現永續及社會影響力的成果，包括：消滅貧窮、零飢餓、永續城市與社區、優質教育、性別平等、身心健康……等等，與

一般針對學術研究或學校聲譽等標準評核的結果差異很大。

本校已啟動 THE Impact Ranking 2022 世界大學影響力排名的工作，目前已完成初盤、複盤階段，校內各單位將持續協助相關佐證資料之提交，並從各單位繳交 THE 資料中擷取，完成編撰永續發展年報。

藉由達到「永續發展指標」(SDGs)各項指標，進行未來校務發展之依循，並提升本校對實現永續及社會影響力

(二)預期成效

1. 短程目標(112-113 年)

- (1) 成立校務行政雙語化推動委員會
- (2) 校內法規雙語化達達全校法規 15%
- (3) 校內雙語化表單達全校表單 15%
- (4) 強化行政人員專業知能
- (5) 暢通且便利圖書資源薦購管道
- (6) 定期呈現前五大熱搜關鍵字相關圖書資源
- (7) 校內表單電子化達全校表單 5~10%

2. 中程目標(114-115 年)

- (1) 校內法規雙語化達達全校法規 35%
- (2) 校內雙語化表單達全校表單 35%
- (3) 校內表單電子化達全校表單 15%~20%

3. 長程目標(116 年後)

- (1) 校內法規雙語化達全校法規 50%
- (2) 校內雙語化表單達全校表單 50%
- 校內表單電子化達全校表單 25%

肆、財務預測情形

(一) 年度收支之預計

1. 業務收支及餘絀之預計：

- (1) 業務收入14億9,685萬9千元，主要係教學收入及其他業務收入，較上年度預算數14億8,322萬3千元，增加1,363萬6千元，約0.92%，主要係學校教學研究補助收入、建教合作收入及其他補助收入增加所致。
- (2) 業務成本與費用16億6,845萬1千元，主要係教學成本、其他業務成本、管理及總務費用及其他業務費用，較上年度預算數16億3,298萬7千元，增加3,546萬4千元，約2.17%，主要係學校教學研究補助收入、建教合作收入及其他補助收入增加，致教學研究及訓輔成本、學生公費及獎勵金、管理費用及總務費用及建教合作成本等相關支出相對增加；及因應教學所需購置設備增加，致提列折舊費用較上年度預算數增加所致。
- (3) 業務外收入1億2,274萬8千元，主要係財務收入及其他業務外收入，較上年度預算數1億2,353萬3千元，減少78萬5千元，約0.64%，主要係雜項收入減少所致。
- (4) 業務外費用9,644萬8千元，主要係其他業務外費用，較上年度預算數9,678萬1千元，減少33萬3千元，約0.34%，主要係學生宿舍所需相關費用減少所致。
- (5) 業務總收支相抵後，預計短絀數1億4,529萬2千元，較上年度預算短絀數1億2,301萬2千元，增加2,228萬元，約18.11%，主要係上述分析之差異原因影響所致。

國立屏東大學校務基金(大學)
收支餘絀預計表

中華民國112年度

單位:新臺幣千元

前年度 決算數	科 目	本年度預算數				上年度 預算數	比較增減(-)	
		政府補助 收 入	自籌收入	合 計				
				金 額	%			
金 額		金 額	金 額	金 額	%	金 額	金 額	%
1,474,555	業務收入	974,009	522,850	1,496,859	100.00	1,483,223	13,636	0.92
537,621	教學收入	0	518,770	518,770	34.66	520,134	-1,364	-0.26
430,906	學雜費收入	0	422,627	422,627	28.23	424,818	-2,191	-0.52
-41,622	學雜費減免	0	-42,857	-42,857	-2.86	-42,684	-173	0.41
139,092	建教合作收入	0	124,000	124,000	8.28	122,000	2,000	1.64
9,245	推廣教育收入	0	15,000	15,000	1.00	16,000	-1,000	-6.25
936,934	其他業務收入	974,009	4,080	978,089	65.34	963,089	15,000	1.56
785,113	學校教學研究補助收入	820,070	0	820,070	54.79	808,070	12,000	1.49
147,708	其他補助收入	153,939	0	153,939	10.28	150,939	3,000	1.99
4,113	雜項業務收入	0	4,080	4,080	0.27	4,080	0	0.00
1,634,437	業務成本與費用	1,163,120	505,331	1,668,451	111.46	1,632,987	35,464	2.17
1,322,444	教學成本	947,784	384,083	1,331,867	88.98	1,312,040	19,827	1.51
1,175,873	教學研究及訓輔成本	947,784	251,231	1,199,015	80.10	1,180,718	18,297	1.55
138,263	建教合作成本	0	121,952	121,952	8.15	120,390	1,562	1.30
8,308	推廣教育成本	0	10,900	10,900	0.73	10,932	-32	-0.29
54,409	其他業務成本	16,000	32,800	48,800	3.26	37,800	11,000	29.10
54,409	學生公費及獎勵金	16,000	32,800	48,800	3.26	37,800	11,000	29.10
253,768	管理及總務費用	199,336	84,800	284,136	18.98	279,499	4,637	1.66
253,768	管理費用及總務費用	199,336	84,800	284,136	18.98	279,499	4,637	1.66
3,815	其他業務費用	0	3,648	3,648	0.24	3,648	0	0.00
3,815	雜項業務費用	0	3,648	3,648	0.24	3,648	0	0.00
-159,882	業務賸餘（短絀）	-189,111	17,519	-171,592	-11.46	-149,764	-21,828	14.57
120,845	業務外收入	0	122,748	122,748	8.20	123,533	-785	-0.64
26,867	財務收入	0	24,466	24,466	1.63	24,246	220	0.91
24,955	利息收入	0	24,466	24,466	1.63	24,246	220	0.91
1,913	投資賸餘	0	0	0	0.00	0	0	
93,978	其他業務外收入	0	98,282	98,282	6.57	99,287	-1,005	-1.01
84,561	資產使用及權利金收入	0	84,656	84,656	5.66	84,656	0	0.00
456	違規罰款收入	0	50	50	0.00	54	-4	-7.41
3,970	受贈收入	0	5,573	5,573	0.37	5,573	0	0.00
3	賠（補）償收入	0	3	3	0.00	4	-1	-25.00
4,988	雜項收入	0	8,000	8,000	0.53	9,000	-1,000	-11.11
92,062	業務外費用	25,455	70,993	96,448	6.44	96,781	-333	-0.34
391	財務費用	0	0	0	0.00	0	0	
391	兌換短絀	0	0	0	0.00	0	0	

續下頁

國立屏東大學校務基金(大學)

收支餘絀預計表

中華民國112年度

單位:新臺幣千元

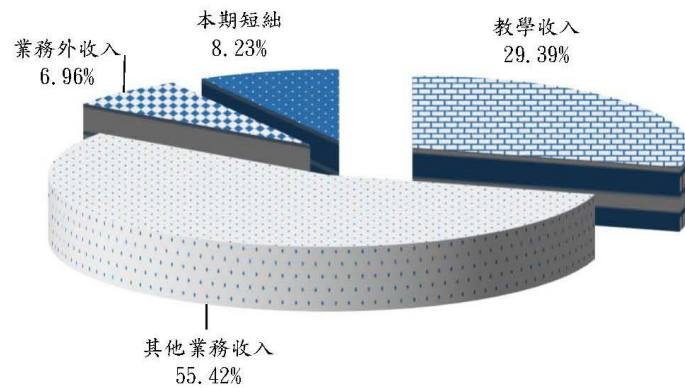
前年度 決算數	科 目	本年度預算數				上年度 預算數	比較增減(-)	
		政府補助 收 入	自籌收入	合 計				
金 額		金 額	金 額	金 額	%	金 額	金 額	%
91,671	其他業務外費用	25,455	70,993	96,448	6.44	96,781	-333	-0.34
91,671	雜項費用	25,455	70,993	96,448	6.44	96,781	-333	-0.34
28,783	業務外賸餘（短絀）	-25,455	51,755	26,300	1.76	26,752	-452	-1.69
-131,099	本期賸餘（短絀）	-214,566	69,274	-145,292	-9.71	-123,012	-22,280	18.11

附註：

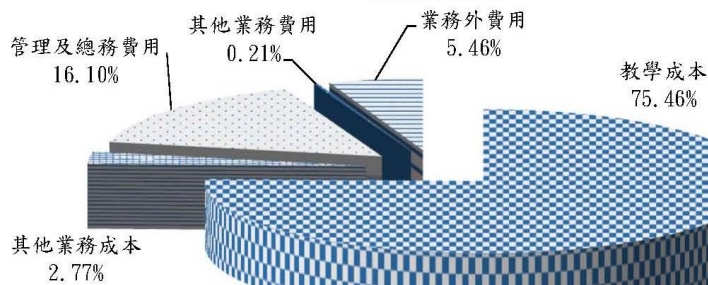
- 1.「前年度決算數」、「本年度預算數」及「上年度預算數」為全部版。
- 2.前年度決算數為審定決算數，上年度預算數為預算案數。以下各表同。
- 3.百分比及前年度決算數細數之和與總數或略有出入，係四捨五入關係。以下各表同。

112年度收入、成本與費用及餘絀

收入及短絀



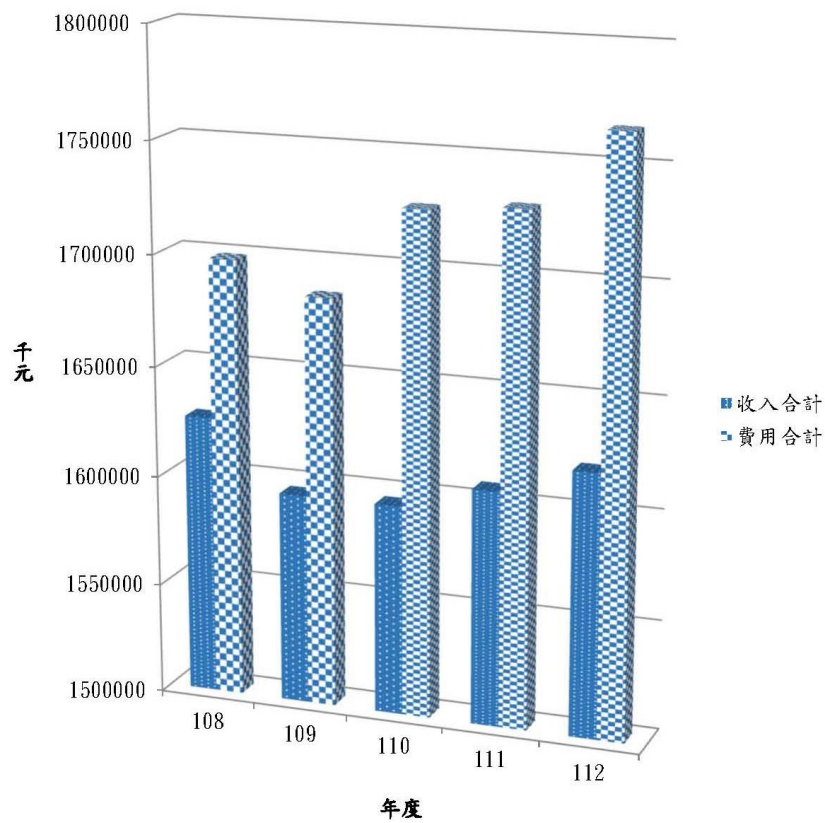
成本與費用



單位:新臺幣千元

收入及短絀	112年度預算	成本與費用	112年度預算
業務收入	1,496,859	業務成本與費用	1,668,451
教學收入	518,770	教學成本	1,331,867
其他業務收入	978,089	其他業務成本	48,800
業務外收入	122,748	管理及總務費用	284,136
本期短絀	145,292	其他業務費用	3,648
		業務外費用	96,448
收入及短絀總額	1,764,899	成本與費用總額	1,764,899

最近五年收入與費用



單位:新臺幣千元

項目	年度	108年度決算	109年度決算	110年度決算	111年度預算	112年度預算
收入						
業務收入		1,498,229	1,460,324	1,474,555	1,483,223	1,496,859
業務外收入		128,295	135,142	120,845	123,533	122,748
收入合計		1,626,524	1,595,466	1,595,400	1,606,756	1,619,607
費用						
業務成本與費用		1,623,125	1,599,898	1,634,437	1,632,987	1,668,451
業務外費用		75,147	84,933	92,062	96,781	96,448
費用合計		1,698,272	1,684,831	1,726,499	1,729,768	1,764,899
本期餘絀		-71,748	-89,365	-131,099	-123,012	-145,292

註：108至110年度決算數為審定決算數；111年度預算為預算案數。

2. 餘絀撥補之預計：

- (1) 本年度預計短絀1億4,529萬2千元，部分由以前年度未分配賸餘填補，部分由撥用公積填補。
- (2) 撥用賸餘填補累積短絀839萬5千元。
- (3) 撥用公積填補累積短絀1億3,689萬7千元。

112年度賸餘分配

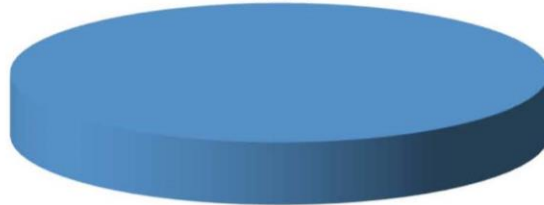
按分配程序分

填補累積短絀
100.00%



按所得對象分

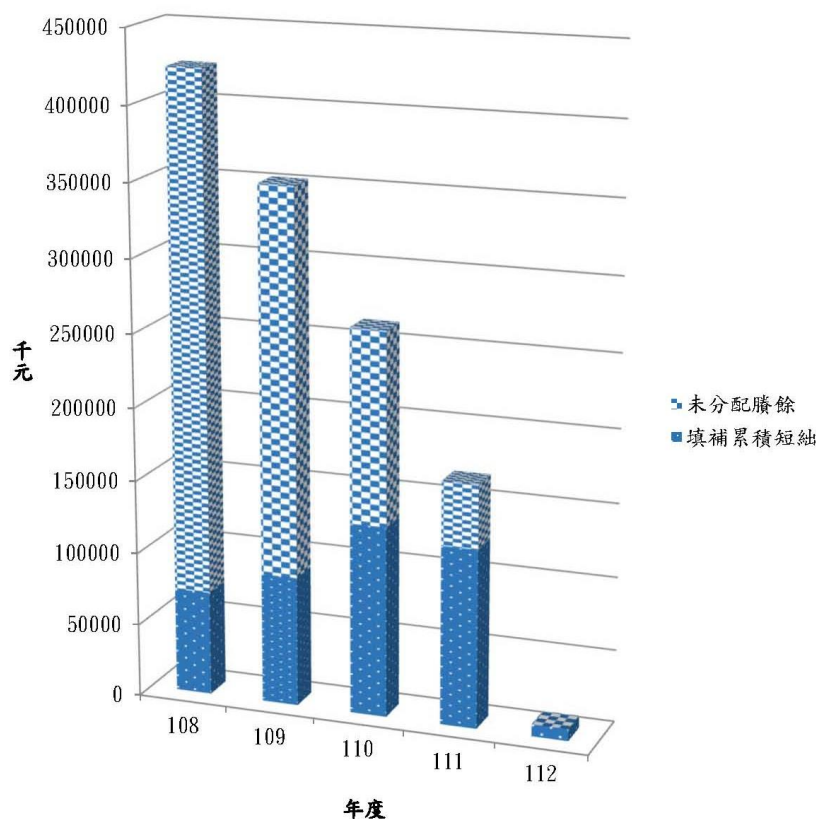
留存非營業基金
100.00%



單位：新臺幣千元

按分配程序分	112年度預算	按所得對象分	112年度預算
填補累積短絀	8,395	中央政府所得	
提存公積		留存非營業基金	8,395
賸餘撥充基金數			
解繳公庫淨額			
其他依法分配數			
未分配賸餘			
合 計	8,395	合 計	8,395

最近五年賸餘分配



單位: 新臺幣千元

項目	年度	108年度決算	109年度決算	110年度決算	111年度預算	112年度預算
賸餘分配						
分配之部		71,748	89,366	131,098	123,012	8,395
填補累積短絀		71,748	89,366	131,098	123,012	8,395
未分配賸餘		351,871	262,505	131,407	43,544	
合 計		423,619	351,871	262,505	166,556	8,395

註：108至110年度決算數為審定決算數；111年度預算為預算案數。

3. 現金流量之預計：

預計業務活動之現金流入1億2,705萬2千元，包括：

- (1) 本期短絀1億4,529萬2千元。
- (2) 利息收入調整2,446萬6千元，未計利息收入之本期短絀為1億6,975萬8千元。
- (3) 調整項目2億7,234萬4千元，包括折舊2億674萬5千元、攤銷6,794萬9千元及其他淨減235萬元。
- (4) 調整現金項目2,446萬6千元，係收取利息收入。

預計投資活動之現金流出6億913萬8千元，包括減少流動金融資產12億3,001萬7千元、增加投資16億9,875萬1千元、增加不動產、廠房及設備9,774萬元，

增加無形資產及其他資產4,266萬4千元。

預計籌資活動之現金流入5,185萬3千元，係增加基金5,185萬3千元。

預計本期現金及約當現金淨減4億3,023萬3千元。

期初現金及約當現金10億4,993萬4千元。

預計期末現金及約當現金6億1,970萬1千元。

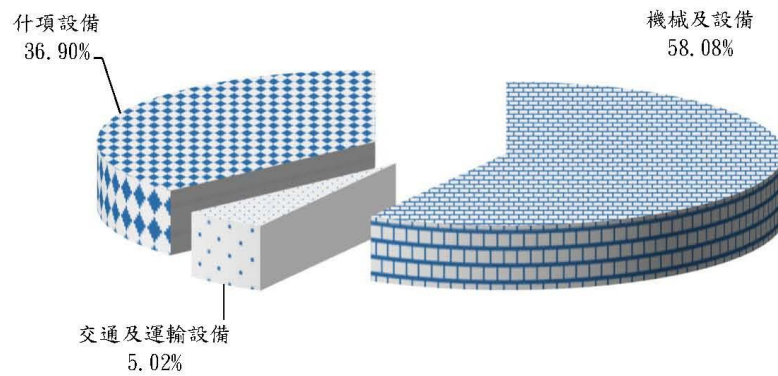
(二)固定資產之建設、改良、擴充與其資金來源及其投資計畫之成本與效益分析：

一般建築及設備計畫部分：本年度預算編列9,774萬元，均係一次性項目，並由自有資金支應（含營運資金5,088萬7千元，國庫撥款4,685萬3千元），編列項目如次：

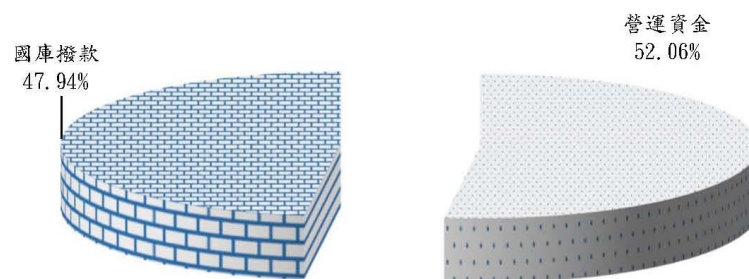
1. 機械及設備 5,676萬5千元，主要為教學研究資訊設備之增置及汰舊換新等所需。
2. 交通及運輸設備 491萬元，主要為購置教學研究視訊、傳輸等設備所需。
3. 什項設備 3,606萬5千元，主要係增置圖書、實驗室各項設備及辦公事務等零星設備之汰換及新增所需。

112年度固定資產建設改良擴充及資金來源

建設改良擴充



資金來源



單位：新臺幣千元

建設改良擴充	112年度預算	資 金 來 源	112年度預算
不動產、廠房及設備	97,740	營運資金	50,887
機械及設備	56,765	國庫撥款	46,853
交通及運輸設備	4,910		
什項設備	36,065		
合 計	97,740	合 計	97,740

(三) 可用資金變化情形：

項目						112 年預計 數(*1)	113 年預計 數	114 年預計 數
期初現金及定存 (A)						3,087,419	3,125,920	3,154,627
加：當期經常門現金收入情形 (B)						1,617,257	1,615,300	1,617,900
減：當期經常門現金支出情形 (C)						1,490,205	1,494,746	1,497,529
加：當期動產、不動產及其他資產現金收入情形 (D)						51,853	51,853	51,853
減：當期動產、不動產及其他資產現金支出情形 (E)						140,404	143,700	144,800
加：當期流動金融資產淨(增)減情形 (F)						0	0	0
加：當期投資淨(增)減情形 (G)						0	0	0
加：當期長期債務舉借 (H)						0	0	0
減：當期長期債務償還 (I)						0	0	0
加：其他影響當期現金調整增(減)數(±) (J) (*2)						0	0	0
期末現金及定存 (K=A+B-C+D-E+F+G+H-I+J)						3,125,920	3,154,627	3,182,051
加：期末短期可變現資產 (L)						47,122	47,122	47,122
減：期末短期須償還負債 (M)						264,632	253,133	253,133
減：資本門補助計畫尚未執行數 (N)						0	0	0
期末可用資金預測 (O=K+L-M-N)						2,908,410	2,948,616	2,976,040
其他重要財務資訊								
期末已核定尚未編列之營建工程預算						0	0	0
政府補助						0	0	0
由學校已提撥之準備金支應(*3)						0	0	0
由學校可用資金支應						0	0	0
外借資金						0	0	0
長期債務	借款 年度	償還 期間	計畫 自償率	借款 利率	債務 總額	X1 年餘額	X2 年餘額	X3 年餘額
債務項目 (*4)								

填表說明

1：本表第 1 年預計數原則應與預算相符。

2：其他影響當期現金調整增(減)數，包括：減少短期代墊款、減少長期應收款、貸墊款及準備金、減少不動產、廠房及設備及礦產資源、減少投資性不動產、減少生物資產—非流動、減少無形資產及其他資產、增加短期貸墊款、增加長期應收款、貸墊款及準備金、增加短期債務、流動金融負債及其他負債、減少短期債務、流動金融負債及其他負債與匯率變動影響數等。

3：營建工程倘財源預計由受贈款等支應，其中屬尚未募得資金部分，仍應於可用資金支應部分表達。

4：請查填債務名稱，倘有 2 項目以上，請自行增列。

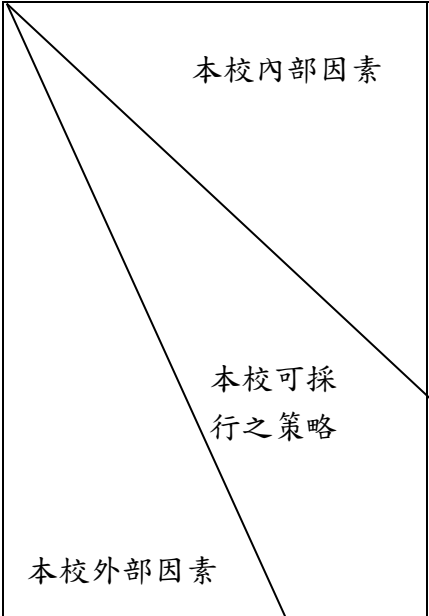
5：有「國立大學校院校務基金管理及監督辦法」第 10 條，以自籌收入規劃辦理第 8 條第 1 項第 6 款新興工程之情事者，請自行斟酌增加可用資金變化情形之期間。

6：學校規劃新興工程等重大計畫時，除可用資金外，應將其他重要財務資訊納入評估。

伍、風險評估

依據國立大學校院校務基金設置條例及國立大學校院校務基金管理及監督辦法辦理定期校務基金稽核計畫；校務基金稽核項目主要於校務基金稽核計畫（含開源節流措施成效評估）中進行；本章節以校務研究的實證資料為基礎，誠實面對各項內在強弱項及外在優劣勢，以及本校關注的核心議題，提出綜整性 SWOT 分析與校務發展目標之對應如下：

一、風險辨識與分析：本校 SWOT 分析與因應策略

 本校內部因素 本校外部因素	Strength (S) S1:UGSI 在地連結強 S2:具有「高教+技職+師培」共融的知識體系 S3:具有綜合完整 (comprehensive) 的學術領域的綜合大學 S4:擁有位於屏東市區，互相鄰近的三個主要校區 S5:充沛的校務基金 S6:師培大學(小教/特教/幼教) S7:東南亞姊妹校數多	Weakness (W) W1:學生數少(全校約 9000 人)，分散於 31 系所，大多為單班招生，未達規模經濟，進而衍生系所藩籬 W2:新生學科成績及基本能力屬中上，但學習成效不易彰顯 W3:教師平均年齡偏高(>50)，教學創新程度受限 W4:研究與產學合作能量尚小，自籌收入不足(低於年度預算 50%) W5:大學排名較低(未排入全球千大)，知名度不足
--	---	---

Opportunity (O) O1:學科領域符合國家發展「5+2」重點產業 O2:108 課綱大型全國性教改 O3:資訊科技快速導入產業，推動高教改革 O4:屏東有 28 鄉鎮(28/33)列為國發會地方創生優先推動區 O5:屏東亦為全國最多原住民鄉鎮地區 O6:政府推行新南向政策 O7:2030 雙語政策發展藍圖	S-O 策略(強化優勢、利用機會)： SO.1.推動 K12 國教師資培育 SO.2.推動創新教學 SO.3.精進跨領域教學 SO.4.強化東南亞境外招生 SO.5.推動 EMI 授課	W-O 策略 (利用機會、削減弱勢)： WO.1.提升國際移動力 WO.2.強化產學合作 WO.3.推動教師社群 WO.4.扶植創新育成團隊
Threat (T) T1:少子化、地方人口流失、老年化的趨勢 T2:地處偏鄉，經濟與文化不利學生多(>10%) T3:在地缺乏高產值的工商產業 T4:高教競爭日益白熱化	S-T 策略 (強化優勢、減少威脅)： ST.1.提升學術研究實力 ST.2.推動地方創生 ST.3.提升行政效能 ST.4.開辦進修推廣教育	W-T 策略 (改善弱勢、減少威脅)： WT.1.落實大學社會責任 WT.2.強化國際交流與招生 WT.3.營造優質與永續校園 WT.4.落實學生職涯發展

二、 風險管理：

以上分析表列所執行之具體因應措施，將考量實際需求及管考執行面、滾動修正後之最佳化措施，列入 112 年度績效報告書內 開源節流措施及具體因應呈現，提送本校校務基金管理委員會審議通過後實施，並將持續監測外部趨勢變化情形，以即時掌握風險、規劃因應，並持續各項風險管控措施之推動，期有效降低既存及預測之風險影響。

陸、112 年校務基金投資計畫書

一、緣起

教育部為因應高等教育發展趨勢，提升教育品質，增進教育績效，特依據國立大學校院校務基金設置條例及預算法規定，循預算程序設置，編製附屬單位預算之特種基金方式，自民國 85 年起大專院校陸續由公務預算體制轉變為校務基金體制，本校亦自民國 87 年度起配合教育部政策，開始實施校務基金制度，學校在法定範圍內享有財務自主權；為進一步落實此精神，教育部 104 年 2 月 4 日修正通過國立大學校院校務基金設置條例，放寬國立大學校院財務運作限制，促進財務運用之彈性，俾利國立大學校院因應國際趨勢，達成提升高等教育品質及績效之目標。

校務基金來源包括兩大類，分為政府循預算程序之撥款及自籌收入二類。自籌收入，包括學雜費收入、推廣教育收入、產學合作收入、政府科研補助或委託辦理之收入、場地設備管理收入、受贈收入、投資取得之收益及其他收入。

為增加校務基金投資取得收益，並健全基金投資運作機制，依據本校「投資取得收益收支管理要點」及「校務基金管理委員會投資管理小組設置要點」之規定，由校長遴聘具相關職能專長者，組成投資管理小組，並於 105 年 12 月 27 日召開第 1 次投資管理小組會議，開始規劃校務基金投資事宜，並自 107 年 3 月開始分批進場投資。

二、相關法令

國立大學校院校務基金設置條例第十條

為確保校務基金永續經營，並提升其對校務發展之效益，國立大學校院於提出年度投資規劃並經管理委員會審議通過後，得投資下列項目：

- (一) 存放公民營金融機構。
- (二) 購買公債、國庫券或其他短期票券。
- (三) 投資於與校務發展或研究相關之公司及企業，除以研究成果或技術作價無償取得股權者外，得以自籌收入作為投資資金來源。
- (四) 其他具有收益性及安全性，並有助於增進效益之投資。

前項第三款及第四款之投資額度上限，由教育部定之。

學雜費收入及其他自籌收入具有特定用途者，不得作為第一項第三款投資資金來源。

國立大學校院為處理第一項投資事宜，應組成投資管理小組，擬訂年度投資規劃及執行各項投資評量與決策，並定期將投資效益報告管理委員會；投資管理小組成員之選出方式、應具備資格及其他應遵行事項等規定，由各校自行定之。

國立大學校院校務基金管理及監督辦法第十三條

學校依本條例第十條第四項規定組成之投資管理小組，應隨時注意投資效益，必要時，得修正投資規劃內容，並經管理委員會審議通過後執行。

國立大學校院校務基金管理及監督辦法第十四條

學校投資本條例第十條第一項第三款及第四款之項目，經費來源除留本性質之受贈收入外，其合計投資額度不得超過學校可用資金及長期投資合計數之百分之五十。

前項所稱留本性質之受贈收入，指學校與捐贈者間以契約或協議約定，學校將受贈收入透過投資方式產生收益，並僅以該收益支用於契約規範之用途，不動支原受贈收入款項。

國立屏東大學投資取得收益收支管理要點第三點

投資取得收益係指以校務基金投資下列項目所取得之收益：

(一)存放公民營金融機構。

(二)購買公債、國庫券或其他短期票券。

(三)投資於與校務發展或研究相關之公司及企業，除以研究成果或技術作價無償取得股權者外，得以自籌收入作為投資資金來源。

(四)其他具有收益性及安全性，並有助於增進效益之投資。

前項第三款及第四款之投資額度上限，除留本性質之受贈收入外，其合計投資額度不得超過本校可用資金及長期投資合計數之百分之十。

依據本條所為之投資，其已實現之收益與損失相抵後之虧損，得以投資產生之累積收益填補，不足填補部分，由投資取得收益、受贈收入、場地設備管理收入、推廣教育收入、產學合作收入及政府科研補助或委託辦理之收入補足之。

國立屏東大學投資取得收益收支管理要點第四點

本要點第三點第一項第三及第四款之投資項目，應由投資管理小組評估其收益性與安全性，擬定計畫經校務基金管理委員會審議通過，陳請校長核定後辦理。

國立屏東大學校務基金管理委員會投資管理小組設置要點第五點

投資管理小組詳細評估市場狀況擬訂投資計畫，提校務基金管理委員會審議後依投資計畫執行，並應隨時注意投資效益，必要時，得修正投資規劃內容，隨

時提管理委員會審議通過後執行。

教育部 103 年 10 月 16 日臺教高(一)字第 1030142925 號函

國立大學校務基金取得股票之處分，業經行政院 100 年 9 月 15 日院臺財字第 1000048527 號函同意教育部所屬國立大學校務基金取得之股票，依國產法第 56 條辦理出售，免逐案陳報。及財政部 101 年 2 月 16 日台財管字第 1014000302 號暨同年 5 月 28 日台財管字第 10140011091 號函示各國立大學校務基金取得之股票處分，變更為非公有財產後，由國有財產署委託原管理大學辦理出售。

教育部 107 年 6 月 8 日院臺教字第 1070016301 號函

國立大學校院辦理股票處分時，免繳股票交易金額 1%作業費予財政部國有財產署。

三、市場評估

國際經濟

IHS Markit 9月15日預估今年全球經濟成長率2.8%，較上月上調0.1個百分點，主因依各國發布數上修上半年預測，惟下半年受國際局勢動盪、疫情反覆、通膨壓力、升息等多重挑戰，下調下半年預測。

國內經濟

由於全球終端需求趨緩，加以上年同月基期較高，我國8月出口及製造業生產指數均呈個位數成長，分別年增2.0%、3.9%。民間消費方面，8月零售業營業額3,582億元，為歷年同月新高，年增12.0%，其中汽機車零售業因部分高價進口車到港數增加，推升營收年增11.4%；百貨公司、布疋及服飾品零售業因實體通路人潮回流，拉升商品銷售量，加以上年同月基期較低，均年增30.2%；餐飲業8月營業額786億元，為歷年同月新高，年增43.6%，主因受惠父親節聚餐與暑期人潮商機、國旅補助挹注，帶動來店用餐客群增加，加以上年同月基期較低所致。

展望未來，雖車用電子、高效能運算等應用持續拓展，加上消費性電子新品備貨效應發酵，將挹注外銷接單與製造業成長動能，但全球通膨仍高、俄烏衝突膠著、中國大陸堅持清零政策，以及美中科技戰延燒等因素，恐加深全球經濟下行風險，進而影響我國接單及生產表現，後續仍需持續觀察並審慎因應。零售及餐飲業雖近期國內疫情升溫，但消費生活漸回常軌，疫情影響逐漸弱化，且隨邊境管制逐步鬆綁，將挹注內需成長動能，預期營業額年增率可望延續成長態勢。

四、資產投資組合

依據國立大學校院校務基金管理及監督辦法第14條之規定學校投資本條例第十條第一項第三款及第四款之項目，經費來源除留本性質之受贈收入外，其合計投資額度不得超過學校可用資金及長期投資合計數之百分之五十。另據本校校務基金管理委員會投資管理小組設置要點第六、投資本要點第三點第一項第三及第四款之項目，經費來源除留本性質之受贈收入外，其合計投資額度不得超過本校可用資金及長期投資合計數之百分之十。考量學校成立的目的是在作育英才、教學與研究，投資宜長期規劃考量、穩健投資、並創造現金流增裕校務運作。

綜此本校112年投資組合以固定收益的新台幣(以下同)定期存款為主，並持續111年的投資計劃，投資元大證券投資信託股份有限公司發行的台灣卓越50基金(0050)每月60萬元、台灣高股息基金(0056)每月60萬元、臺灣ESG永續基金(00850)每月50萬元和元大標普500基金(00646)每月30萬元，並停止投資富蘭克林坦伯頓成長基金，合計112年全年的總投資金額為2,400萬元。

五、發生短絀之填補

依據「國立屏東大學校務基金管理委員會投資管理小組設置要點」第9點規定，本校經簽准所為之投資，若發生虧損，由當年度已實現之投資收益中彌補；若當年度已實現之投資收益中不足彌補，由該項投資本金彌補。

本校將以長期持有之方式投資具有收益性及安全性之績優股或ETF基金，非以謀取短期差價利益為主，將不致發生實際短絀需填補之情形。此項投資之相關會計處理將依據「國立大學校院校務基金會計制度之一致規定」，列入「備供出售金融資產-非流動」。當年度收到之現金股利視為清算股利列入「備供出售金融資產評價調整-非流動」，次年度以後收到之現金股利列入「投資賸餘」；另於期末評價時，列入「備供出售金融資產評價調整-非流動」與「金融商品未實現餘絀」，此二科目皆不影響本校收支餘絀決算表，且因預計短期並無出售需求，故期末並不會產生投資短絀。

六、參考資料

(一)法規：

國有財產法

國立大學校院校務基金會計制度之一致規定(教育部編印)

國立大學校院校務基金管理及監督辦法

國立大學校院校務基金設置條例

本校投資取得收益收支管理要點

本校校務基金管理委員會投資管理小組設置要點

(二)研究報告：

經濟部統計處 111 年 9 月 29 日當前經濟情況概況

柒、結語：

校務發展計畫之擬定，最主要在確立未來發展方向，以實踐本校願景為最終目標，為確保校務發展計畫順利推展，各項計畫倘因內、外在環境因素影響，導致需新增、修正或停止執行時，得適時或定期以滾動策略進行計畫之酌修，俾因應當代快速變遷之社會環境。

本財務規劃書係依據本校校務發展中長程計畫為基礎，配合年度預算編列機制，機動調整資源經費配置，進行妥善財務規劃，使有限資源得以最佳調配運用，發揮最大效益；另為達校務基金穩健成長，除透過各項開源結流措施外，更積極爭取各種競爭型計畫，引進多元財務資源支援學校發展重點，以期達到本校所設教育績效目標，俾使學校得以永續發展。

當代高教所面臨之主要挑戰包括少子女化的衝擊、招生日趨困難、進修市場趨於飽和、國際交流複雜度增高及後疫情時代等，面對上述的困難與挑戰，以及大環境發展的趨勢，本校秉持著風險管理的精神，審慎評估並積極研擬具體可行的方案予以回應，並在順暢行政之運作及健全財務之管理主軸下，積極推動全英語授課（EMI）和國際交流，回應社會需求，帶動在地產業發展，與地方共存共榮，同時面向世界，培養具備國際移動能力的學生。而面臨未來更加多變化的時代，屏東大學更不敢稍有懈怠，並始終以為國家社會培育下一代優秀的人才為己任，朝向成為南台灣非常具有特色和競爭力的大學為目標持續邁進，並朝本校「立足屏東 邁向國際—屏東事 屏大事」、「多元合流，培育社會菁英，追求卓越，邁向國際。」之願景邁進。