

國立屏東大學新冠肺炎(COVID-19)因應措施研議  
防疫專責小組  
第 84 次會議紀錄附件

111 年 8 月 11 日 (星期四)下午 2 時 0 分

## 目錄

附件 1.....	3
附件 2.....	5

## 國立屏東大學因應肺炎傳染病防治相關重要資料 (111.8.9)

一、111 學年度第 1 學期境外生入境最新情形：

目前開放境外生(外國、僑生、陸生)及華語生(華獎、自費)入境，截至目前，共列管學生人數 70 人(已入境 1 人、即將入境 9 位)，將依照教育部期程規定辦理相關事宜。

學生類型	境外正式學位生			華語生	
	外籍生	僑生	陸生	華獎生	自費生
新生 (36 人)	10 即將入境 1 期程未定 9	26 已入境 1 即將入境 3 期程未定 22	0	0	2 期程未定 2
舊生 (32 人)	14 即將入境 2 期程未定 12	17 即將入境 3 期程未定 14	1 期程未定 1	*	*

二、110 學年度第 2 學期本校學生前往海外，目前共列管 17 位學生：

✓ 學海系列 捷克 3 位、義大利 1 位、日本 9 位、紐西蘭 1 位，共 14 位(5 位尚未返國)

✓ 大陸交換 大陸 3 位(1 位尚未返國)

序	類別	簡要說明
1	學海系列 (110-2)	1. 捷克部分：3 位，已平安返國。 2. 義大利部分：1 位，光電所研究生，目前仍在歐洲學習。 3. 日本部分：9 位學生，皆為日語系學生，目前仍有 4 位學生尚未返國。 4. 紐西蘭部分：1 位，原專班學生，最終未能成行。
2	大陸交換 (110-2)	1. 華東師大部分(上海)：1 位，轉往澳洲遊學，將於 8 月中旬後返國。 2. 華中師大部分(武漢)：2 位，皆已平安入境。

三、111 學年度第 1 學期本校學生前往海外，目前共列管 17 位學生：

序	類別	簡要說明
1	學海系列 (111-1)	<ol style="list-style-type: none"> <li>1. 美國部分：3 位，其中前往北阿拉巴馬大學 2 位學生已出發。</li> <li>2. 捷克部分：2 位，尚未出發</li> <li>3. 義大利部分：2 位，尚未出發</li> <li>4. 日本部分：9 位學生，尚未出發。</li> </ol>
2	菁英育才 (111-1)	<ol style="list-style-type: none"> <li>1. 馬來西亞：1 位，尚未出發</li> </ol>
2	大陸交換 (111-1)	無人申請交換。

# 防疫小組工作報告

學務處衛保組  
第84次會議 (2022.08.11)



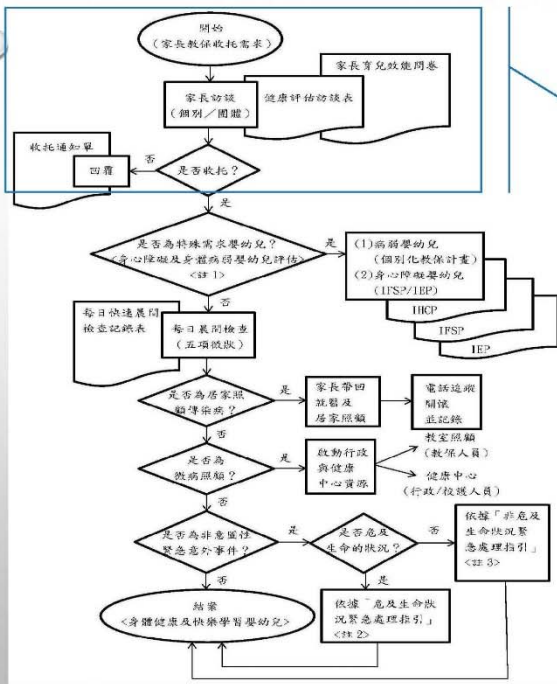
## 感謝學校防疫團隊

感謝學務處及總務處行政夥伴

超衛生寶貝組(全體護理師)

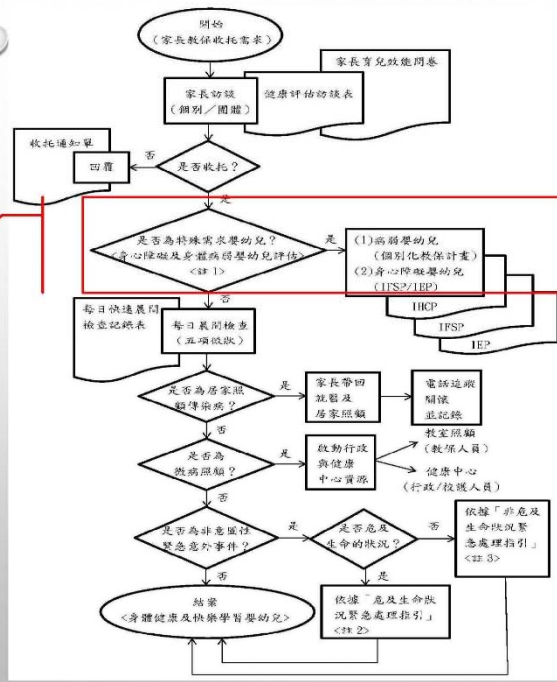
				
鍾昀臻 護理師	林鈴瑩 護理師	蔡宜芯 護理師	鄧秀鳳 護理師	劉品妍 護理師
民生校區			屏商校區	

招生策略

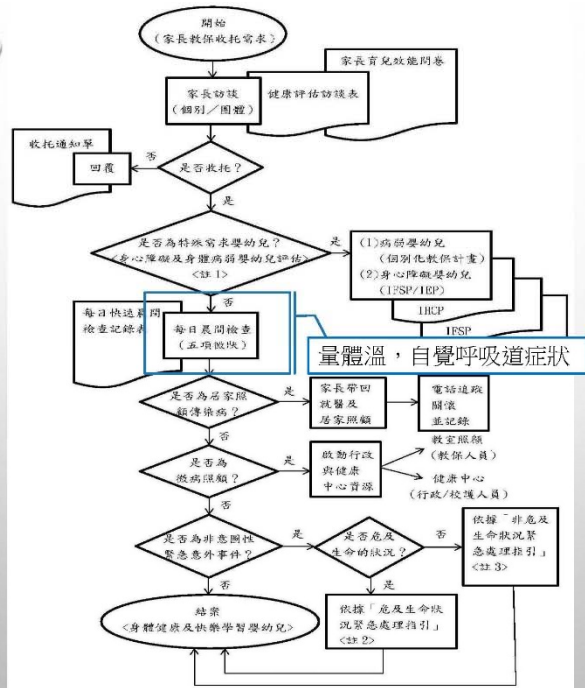


圖『托育機構衛生保健之教保工作模式』  
(唐紀絮規劃建置, 2016)  
(專利新型M572551號)

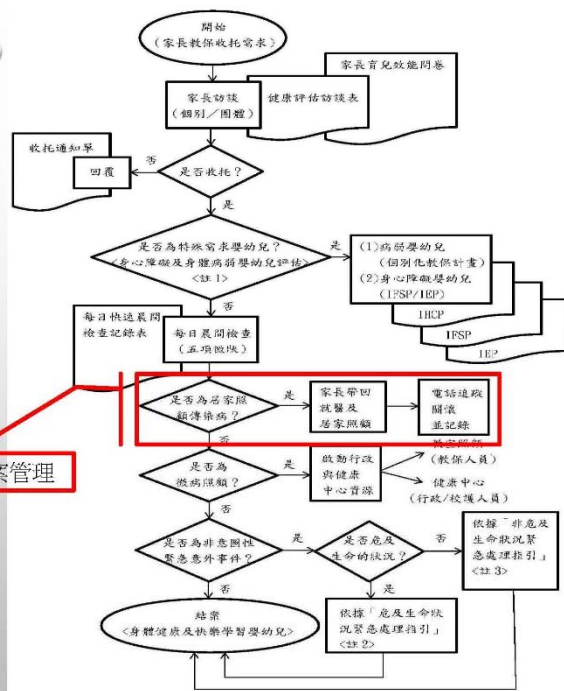
新生體檢  
特殊個案管理



圖『托育機構衛生保健之教保工作模式』  
(唐紀絮規劃建置, 2016)  
(專利新型M572551號)



圖『托育機構衛生保健之教保工作模式』  
(唐紀潔規劃建置，2016)  
(專利新型M572551號)



圖『托育機構衛生保健之教保工作模式』  
(唐紀潔規劃建置，2016)  
(專利新型M572551號)

# 傳染病傳播模式



## 8/1-8/10全國每天確診人數統計圖





### 8/1-8/10全國每天國內死亡統計圖



### 6/1-8/9校內確診人數統計圖



# 疫情監控工作

- 每日清查追蹤G點為通報截止點
- 通報管道: 本校防疫小組
  - [HTTPS://NOV](https://nov.edu.tw)
- LINE群組有2個月所以疫情通報的管理入境國際生年度的境外生招
- 管理本校防疫專助。

COVID-19相關通報表單  
 上班日8:00至17:30通報衛生保健組08-7663800\*12308  
 假日夜間通報校安0912838499

(圖顯示QR code圖片自製黏貼紙時)  
 (手機系統問生要貼)

快篩陽怎麼辦？		
<b>快篩陽性 我該...</b> 備註:快篩快篩報到件再詳閱 屏東快篩陽性登記-登記名單 	<b>確診自主回報</b> 衛福部疾管署自主回報系統 密切接觸者 同住、同宿需填入 	<b>家人無法接送、無法1人1室</b> **屏東衛生局24小時 08-7380208 (防疫專線) 由衛生局指派加強型防疫旅館 **密切接觸者/防疫旅館 08-7326008 (費用自洽)
屏東大學校內通報表單		
<b>我是確診者</b> 	<b>我是密切接觸者</b> 同住、同宿 	<b>我做完居家快篩</b> 

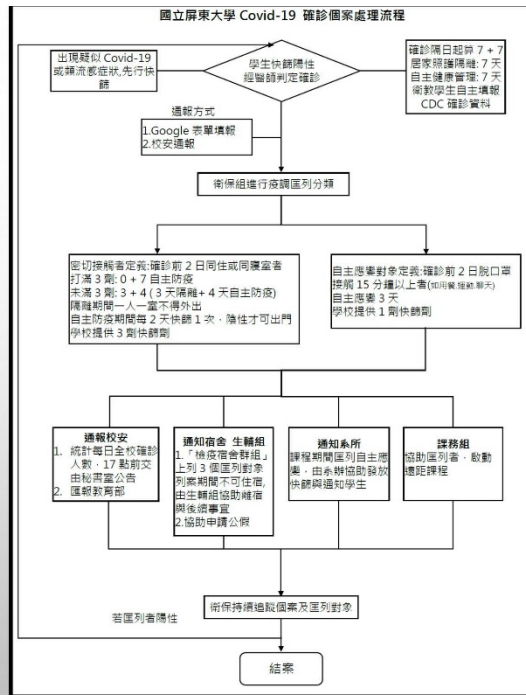
調，每日下午4令)

4-TW  
 將主任加入，  
 育部記點影響下  
 書室可以合作協

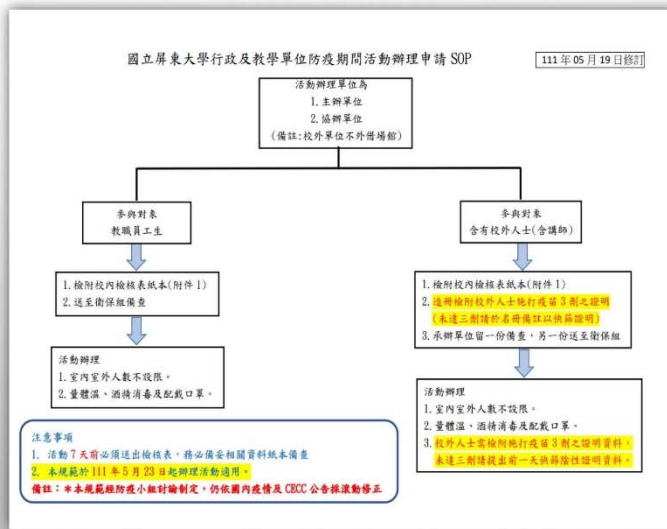
COVID-19相關表單

<b>快篩陽性</b> 屏東衛生局24小時 08-7380208 (防疫專線) 衛生局指派加強型防疫旅館 密切接觸者/防疫旅 08-7326008 費用自洽	<b>確診者</b> 衛福部疾管署 自主回報系統	<b>密切接觸者</b> 同住、同宿 上班日通報 衛生保健組 08-7663800* 12308	<b>居家快篩</b> 假日夜間 通報校安 0912838499
---	--------------------------------	---	---

國立屏東大學防疫專責小組關心您



## 校園活動申請SOP



## 目前疫情匡列對象定義

- **確診定義:** 快篩陽性或PCR陽性，經醫療院所(視訊)判定確診，以確診日隔天起算，
  - 居家隔離照護7天、自主健康管理7天；如7/31快篩陽性判定確診，
  - 居家隔離照護期間:8/1-8/7 (隔離1人1室，不得外出)、
  - 自主健康管理期間:8/8-8/14
- **密切接觸者定義:** 與確診者確診前2天同住者(同寢室)，以最後接觸日起算
  - 打滿3劑同住家人或室友 0+7(免居隔+7天自主防疫)，自主防疫期間每2天快篩1次，陰性可出門採買生活物資。
  - 如7/31最後接觸，0+7 自主防疫期間:8/1-8/7
  - 未滿3劑同住家人或室友 3+4(3天居隔+4天自主防疫)，自主防疫期間每2天快篩1次，陰性可出門採買生活物資。如7/31最後接觸，3+4
  - 居家照護隔離期間:8/1-8/3、自主防疫期間:8/4-8/7
- **自主應變對象定義:** 與確診者脫口罩接觸15分鐘以上，用餐、聊天、體育課...等，列自主應變3天，以最後接觸日起算。如8/5接觸，自主應變期間:8/6-8/8。
- 上列匡列目前學校政策配合教育部規範，不得到校不得住原寢室，無法返家者，請衛生局聯絡防疫旅館或安排學校防疫宿舍(但新學期未來是否徵用宿舍尚未討論，目前僅有國際學院8間，供國際生使用)

7月19日起

## 維持現行防疫措施

維持現行防疫措施如下

- 放寬戴口罩規定，增加「騎機車/腳踏車」為例外情形(如下表)。除例外情形時得免戴口罩，外出應全程佩戴口罩
  - 唱歌時，維持須戴口罩
- 營業場所及公共場域(含交通運輸)應嚴格遵守：量體溫、加強環境消毒、員工健康管理、確診事件即時應變
- 賣場、超市、市場：依營業場所/公共場域防疫措施，不另要求人流管制；開放試吃
- 高鐵、台鐵、公路客運、船舶(固定餐飲區除外)、國內航班：於運具內(車廂、船舶、航空器)開放飲食
- 餐飲場所：嚴格落實量體溫、提供洗手設備及消毒用品；取消實聯制；宴席不得逕桌敬酒敬茶
  - 違反上述措施者依法裁處並限期改善，未完成改善者，不得提供內用服務
- 宗教場所、宗教集會活動：依內政部規定之防疫措施辦理

符合以下例外情形者，得免戴口罩

<ul style="list-style-type: none"> <li>■ 於室內外從事運動時</li> <li>■ 於室內外拍攝個人/團體照時</li> <li>■ 自行開車、騎機車/腳踏車，車內均為同住家人，或無同車者時</li> <li>■ 直播、錄影、主持、報導、致詞、演講、講課等談話性質工作或活動之正式拍攝或進行時</li> <li>■ 戶外從事工作者於空曠處工作</li> <li>■ 於山林(含森林遊樂區)、海濱活動</li> <li>■ 於溫/冷泉、烤箱、水療設施、三溫暖、蒸氣室、水域活動等易使口罩潮濕之場合</li> <li>■ 外出時有飲食需求，得免戴口罩</li> <li>■ 於指揮中心或主管機關指定之場所或活動(例如：藝文表演/劇組/電視主播等演出人員正式拍攝演出時、運動競賽之參賽選手及裁判於比賽期間等)，如符合指揮中心或主管機關之相關防疫措施，得暫時脫下口罩</li> </ul>	}	<p>左列場合得免戴口罩，但應隨身攜帶或準備口罩，且如本身有相關症狀或與不特定對象無法保持社交距離時，仍應戴口罩</p>
--	---	--

2022/07/19

中央流行疫情指揮中心

7/22起COVID-19疫苗第二次追加劑實施對象

## 擴大開放至50歲以上成人

- 接種間隔與第一次追加劑  
間隔**5個月(150天)**以上
- 確診者建議**於確診3個月後再接種**  
以延長疫苗保護力

2022/07/20

中央流行疫情指揮中心

### 目前防疫議題

1. 已更新防疫小組成員名單，並請學務長確認後，再由秘書室發布請各主管回填手機聯絡電話。
2. 開學時是否要再針對全校學生進行健康聲明調查
3. 針對列管學生，不到校與住宿原則，是否只管理隔離期間:如確診7天、密切接觸者0+7+或3+4，此議題與生輔組宿舍住宿容量有關，今日已提案討論
4. 開學出入口管制，目前疫情管制已鬆綁，是否可以考慮全境開放(今日已提案討論)
5. 教育部開學政策通常都在開學前一週提供，屆時會依據教育部政策執行校園防疫工作。

最後~  
健康/安全/善良/厚道  
是~**EVERYTHING**



## 全校教職員工生的健康促進

\*我們的能量從哪裡來? (宇宙能量不變定律)

→空氣+陽光+水

\*陽光→食物(均衡營養:奶與蔬果, 食物金字塔)

→室內活動 (良好坐姿)

→戶外活動(運動)

→良知與熱情(正向良好的溝通與公民素養)

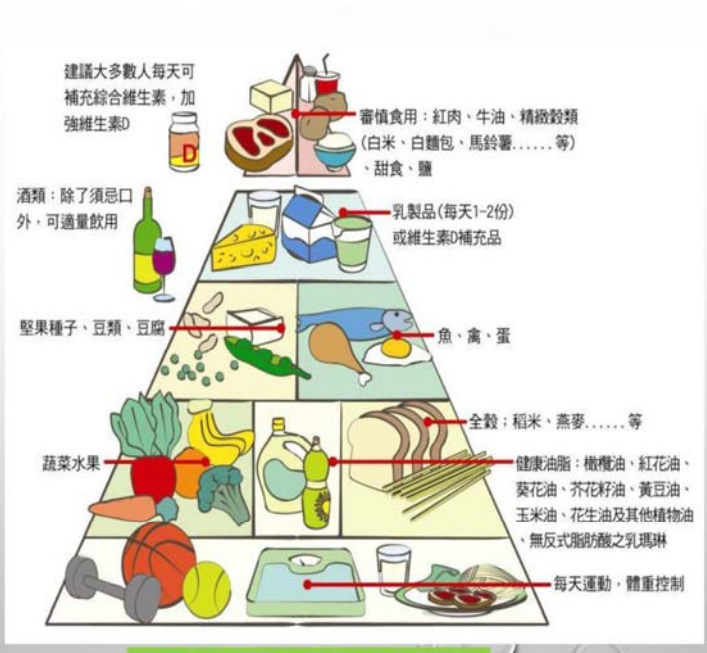


圖. Havord 2005 食物金字塔



# 健康快走

# 口訣

- 抬頭挺胸 縮小腹
- 雙手微握 放腰部
- 自然擺動 肩放鬆
- 邁開腳步 向前走



- 扭腰擺臀走直線 扭腰擺臀走直線1,2,1,2....

謝謝各位師長

學務處及衛保組 祝福大家

健康平安

積善之家，必有餘慶

















