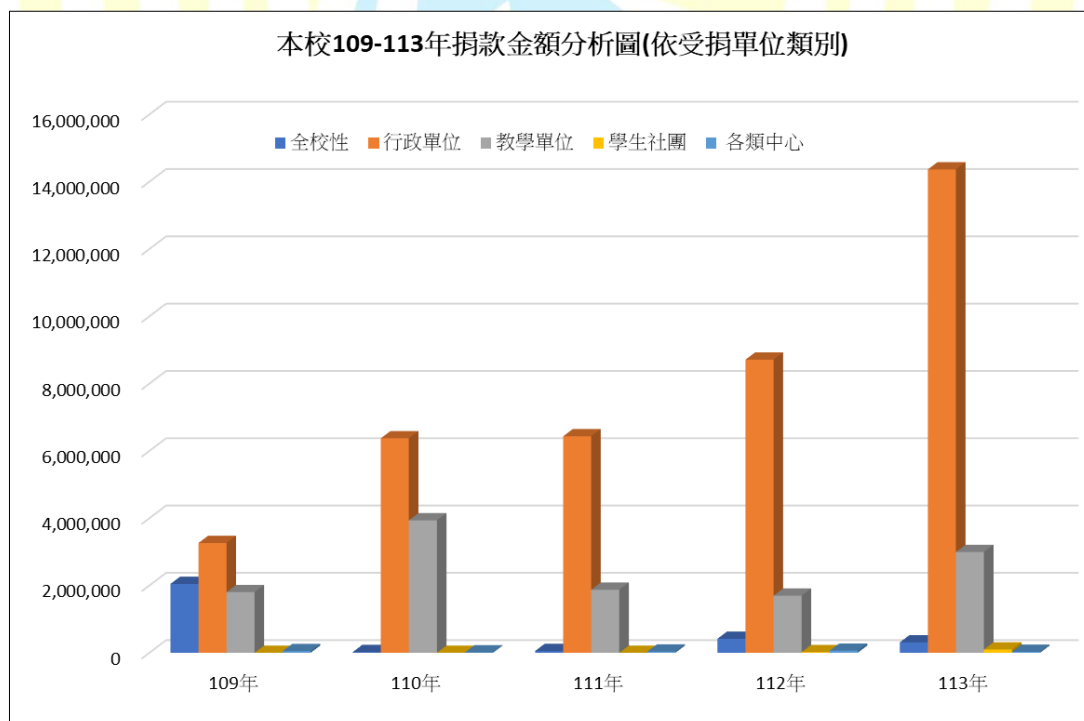


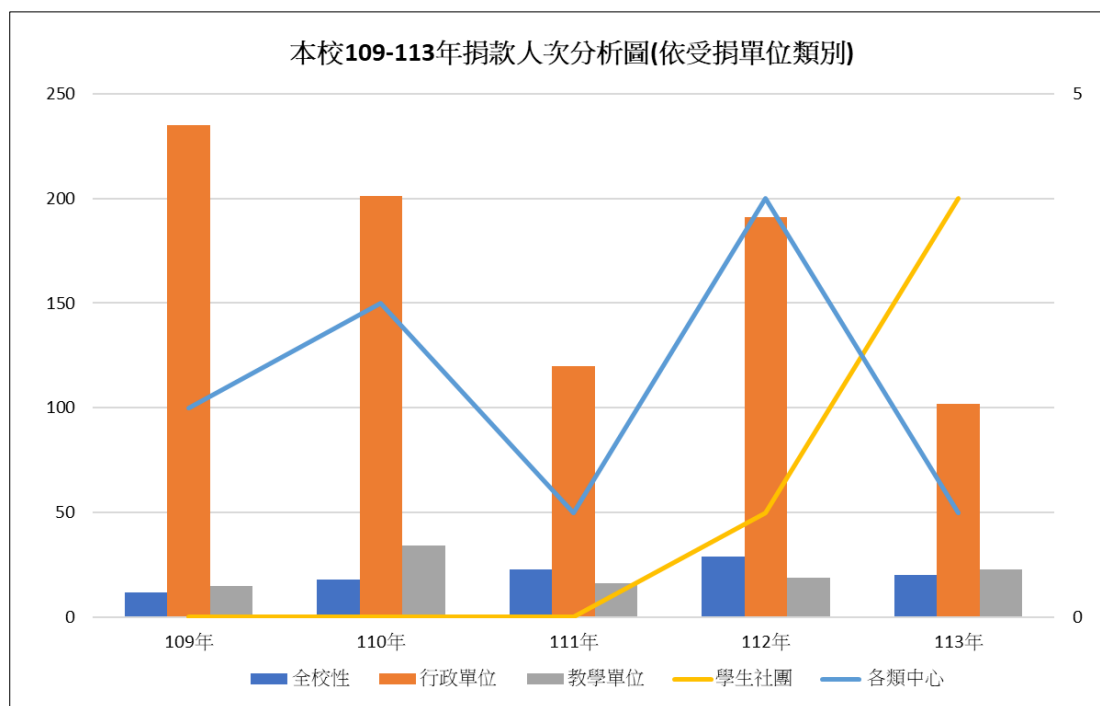
國立屏東大學 109 年至 113 年捐款概況分析

一、依受捐單位類別

本校近五年接受捐款單位最多者為行政單位，其次是教學單位，自 109 年度行政單位為 326 萬 3,462 元，全校性(校務基金)為 204 萬 6,826 元，教學單位之受捐總額為 180 萬 3,377 元，110 年度行政單位為 637 萬 5,302 元，教學單位之受捐總額為 393 萬 7,614 元，全校性(校務基金)為 2 萬 2,753 元，111 年度行政單位為 643 萬 4,954 元，教學單位捐款總額為 187 萬 4,608 元，112 年度行政單位為 871 萬 3,279 元，教學單位捐款總額為 169 萬 8,199 元，其餘受捐單位之分別為 41 萬 7,311 元 (全校性校務基金)、6 萬 2,000 元(各類中心)及 2 萬元(學生社團)，113 年度行政單位為 1,436 萬 6,750 元，教學單位為 299 萬 6,438 元，全校性(校務基金)為 31 萬 05,39 元，其餘受捐單位分別為學生社團 10 萬元及各類中心 3 萬元。

以下為歷年受捐單位之分析：





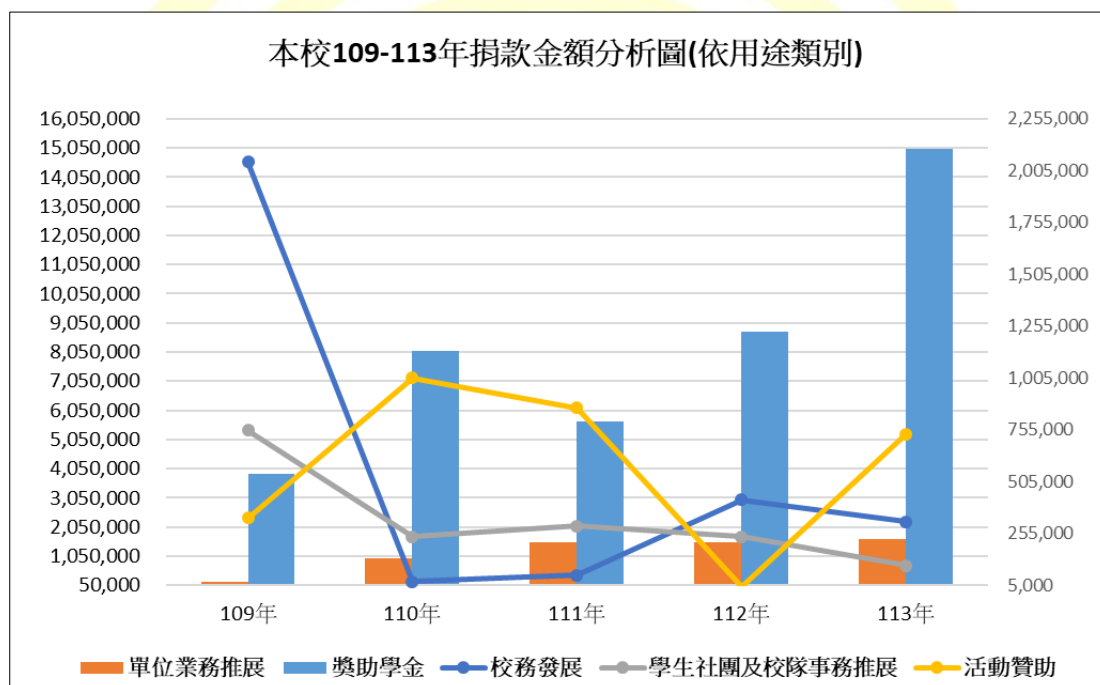
二、依用途類別

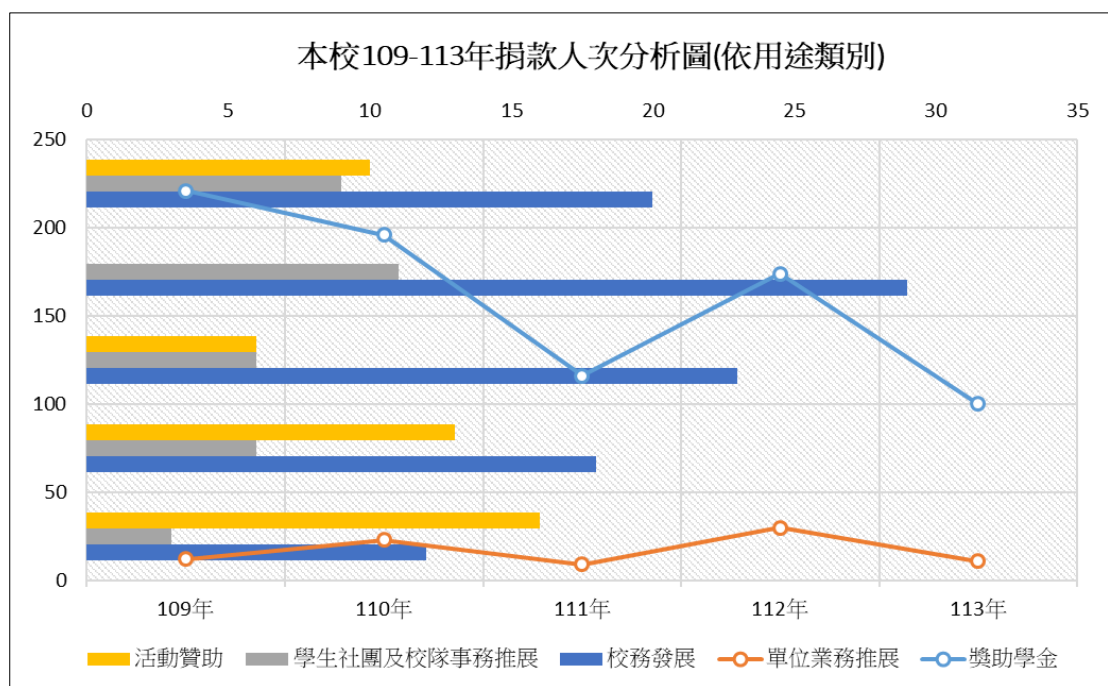
本校近五年捐款用途主要係以學生獎助學金居多，其次則為活動贊助及單位業務推展，有關捐款情況分別為**109年度**獎學金捐款總額為387萬5,878元，校務發展為204萬6,826元，活動贊助為108萬2,000元，單位業務推展為15萬9,394元，該年度因企業一次性捐款200萬元，使校務發展捐款金額僅次於獎學金，**110年度**獎學金捐款總額為889萬6,601元，活動贊助為124萬4,000元，單位業務推展為18萬5,295元，校務發展為2萬2,753元，該年度更獲得社會人士及公益機構支持，分別於本校行政及教學單位設立獎助學金，因此，於獎助學金類別的捐款金額，相較於前幾年成長許多，**111年度**獎學金捐款總額為646萬9,334元，活動贊助為115萬元，單位業務推展為72萬6,815元，其餘用途為5萬4,480元(校務發展)，**112年度**因配合第十屆校慶，以學習輔助犬「貝貝」做為原型設計的「屏大貝Go」娃娃，化身為募款天使，捐款1千元以上做為學生獎學金，即可獲贈一隻，也讓該年度獎學金捐款總額提高至962萬7,242元，其次分別為單位業務推展為62萬6,236元，校務發展為41萬7,311元、活動贊助為22萬元及社團事務為2萬元，**113年度**獎學金捐款總額為1,502萬3,010元、單位業務推展為163

萬 6,658 元、活動贊助為 73 萬 3,520 元，其餘則是活動贊助 73 萬 3,520 元及校務發展 31 萬 0,539 元，其中，除自 110 年起有公益慈善機構規劃開始逐年捐款挹注學生獎學金外，該年度因校友單筆捐款 100 萬指定做為學生獎學金，亦促使該年度獎學金之捐款總額大幅提升。

近年因有多項專案募款計畫，故若有捐贈意願者，會以專案募款項目優先徵詢，亦是校務發展捐款總額於近年來並未有顯著成長之原因。

以下為歷年捐款用途之分析：





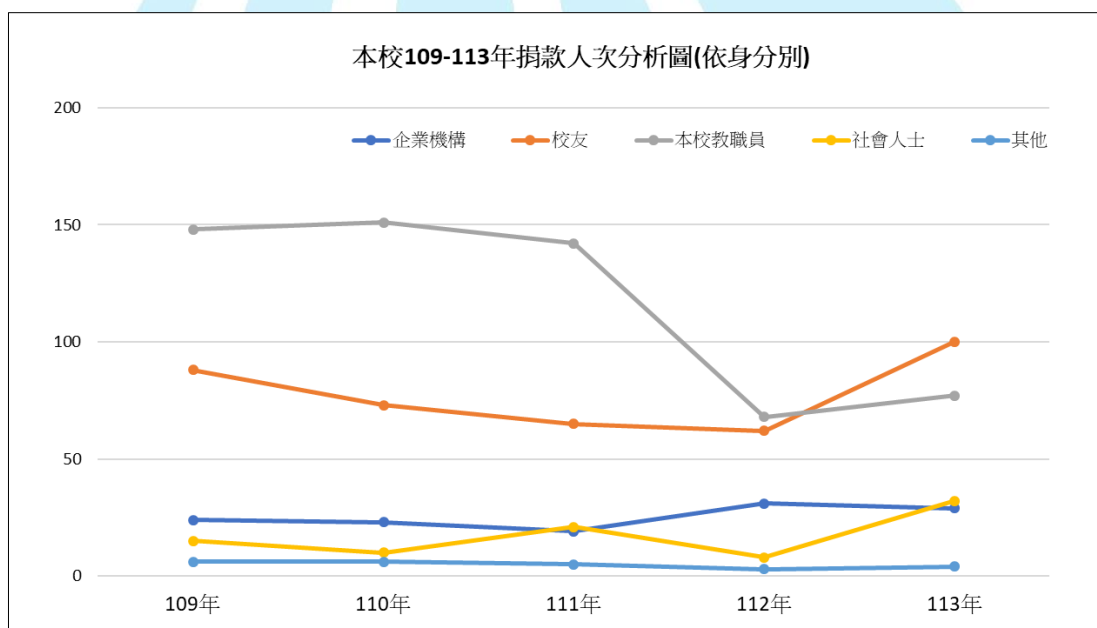
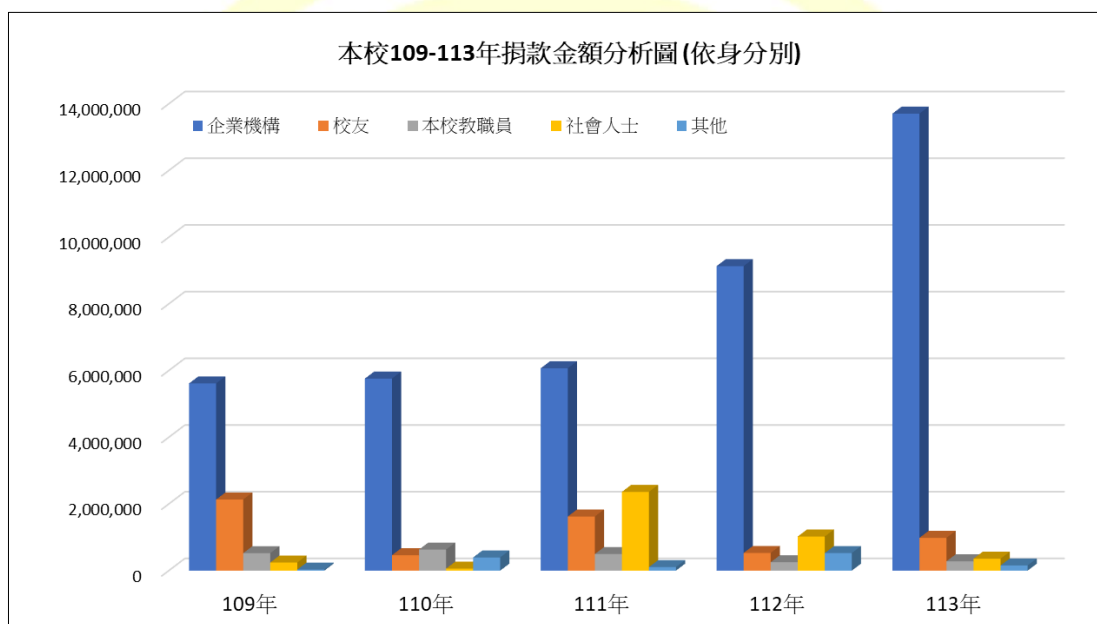
三、依身分別

本校歷年捐款來源主要係以企業機構及校友居多，**109年度**企業機構捐款總額為561萬4,927元，校友為46萬2,631元，本校教職員為63萬1,522元，其餘來源總計45萬5,018元，**110年度**企業機構捐款總額為575萬9,954元，校友為162萬3,201元，社會人士為236萬1,680元，其餘來源總計60萬3,814元，**111年度**企業機構捐款總額為606萬8,715元，社會人士為102萬3,100元，校友為53萬0,430元，其餘來源總計77萬8,384元，**112年度**企業機構捐款總額為913萬2,204元仍位居第一，其次是校友捐款為98萬3,610元，再者社會人士捐款35萬8,725元，其餘分別為28萬0,610元(本校教職員)及15萬5,640元(其他)，**113年度**捐款來源主要係以企業機構及社會人士，企業機構捐款總額為1,370萬5,006元，社會人士為212萬0,852元，校友則為175萬5,270元，其餘來源包括本校教職員及其他總計22萬2,599元。

從身分別來看可發現，110年度及111年度社會人士年度捐款總金額皆高於校友，主要因為此兩個年度有多位社會人士單筆捐款金額較高，致使雖社會人士在捐款人次上不及校友捐款人次來的多，但總金額卻高出校友總捐款金額許多，再者109年度至110年

度本校教職員捐款人次為身分別中人次最多，主要是因持續響應學務處推動之築夢展翼翻轉計畫(對象為經濟不利學生)，而 112 年校友捐款人次首次高於本校近 5 年本校教職員人次，主要是響應學生獎學金募款贈「屏大貝 Go」娃娃活動，進而也提升了校友捐款人次，該年度在社會人士的捐款人次，同樣也是近 5 年中人次最多的一年。

以下為歷年捐款來源之分析：

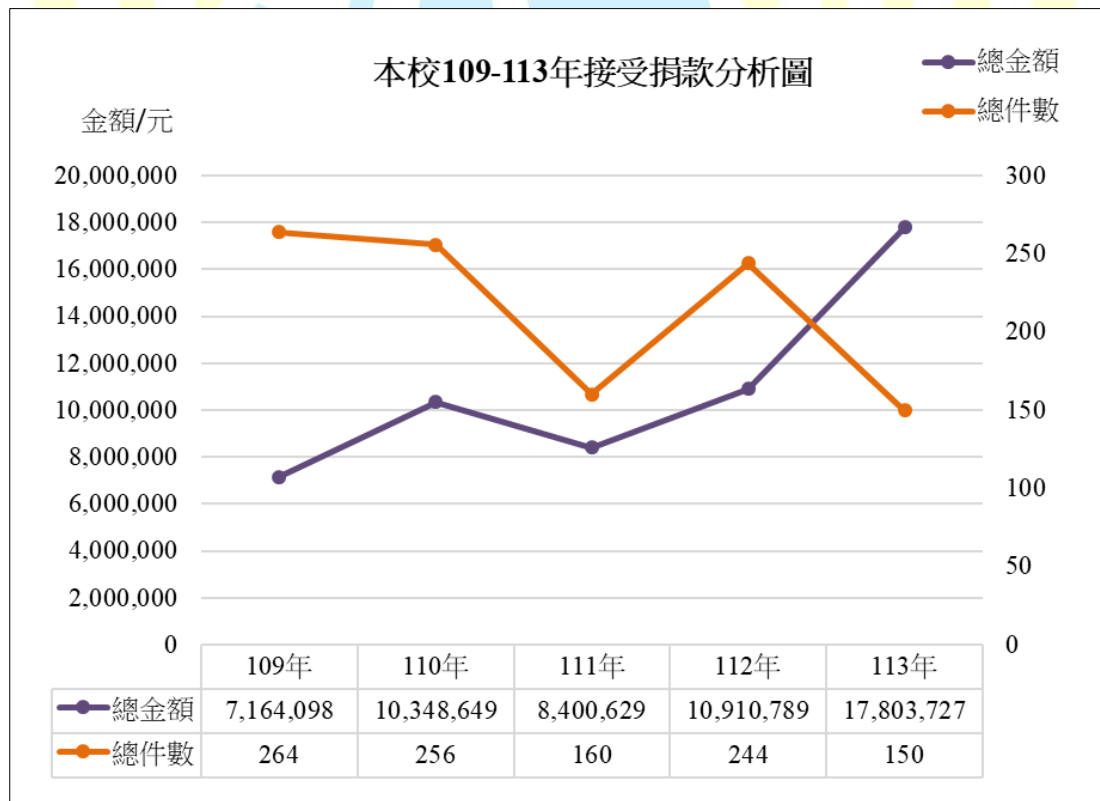


四、近五年捐款總金額及人次

由 109 年至 113 年捐款情形可發現，**109 年度**捐款總金額為 716 萬 4,098 元，**110 年度**捐款總金額為 1,034 萬 8,649 元，**111 年度**捐款總金額為 8,40 萬 0,629 元，**112 年度**捐款總金額為 1,091 萬 0,789 元，近年捐款總額逐年增加，112 年度因企業機構單筆捐款皆超過百萬元作為本校學生獎學金，以及菁英育才計畫向校友及企業募款近 90 萬，加上配合校慶進行學生獎學金募款，贈送「屏大貝 Go」娃娃，故使 112 年度捐款總金額再次突破千萬，**113 年度**因企業機構持續提高獎學金捐款金額，加上有校友及社會人士單筆捐款達一百萬，故捐款總金額為 1,780 萬 3,727 元，相較於 112 年度成長了 689 萬 2,938 元。

近 5 年從捐款類別中可看出，主要仍以獎助學金為主，其次為單位業務推展及活動贊助，顯見學術單位在辦理活動及單位業務推展上，除利用學校給予之資源外，亦會向校外單位尋求支持，以拓展經費來源，強化單位之各項運作。

以下為本校歷年接受捐款情形分析圖：



整體而言，近 5 年獎助學金捐款金額佔捐款總額 50%以上，112 年度及 113 年度更是佔捐款總額達 80%以上，彰顯近年本校為提供更多元(含校院系級單位)的學生獎助學金，不斷持續尋求外界支持，期能讓學生有更多申請的機會。

