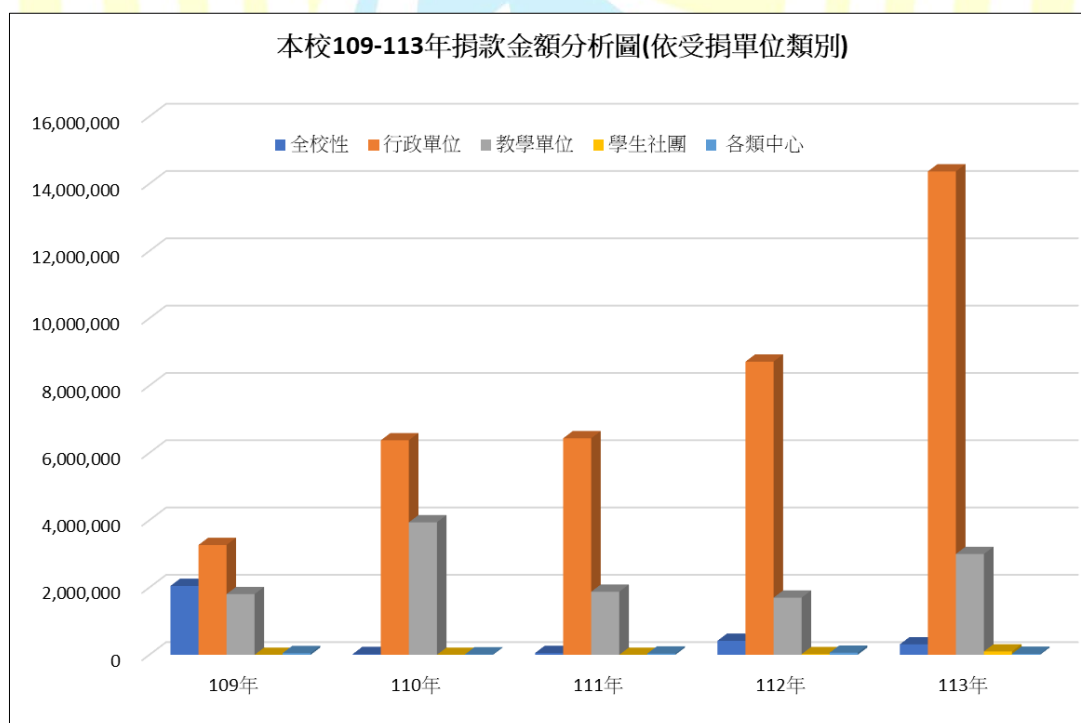


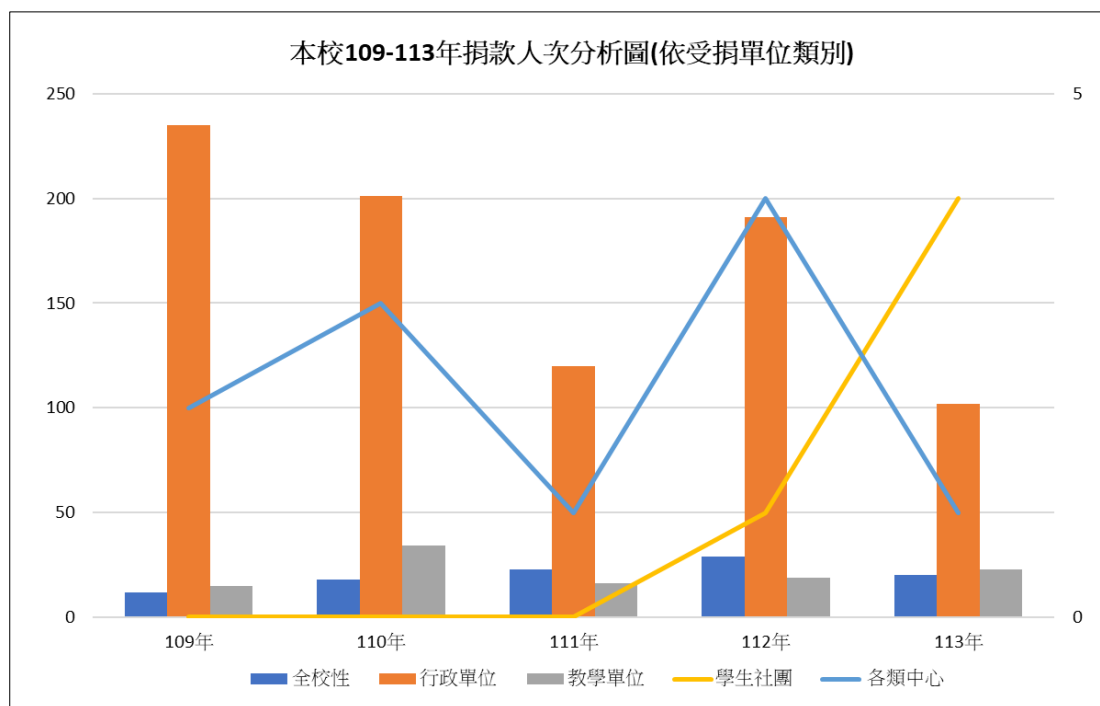
## 國立屏東大學 109 年至 113 年捐款概況分析

### 一、依受捐單位類別

本校近五年接受捐款單位最多者為行政單位，其次是教學單位，自 109 年度行政單位為 326 萬 3,462 元，全校性(校務基金)為 204 萬 6,826 元，教學單位之受捐總額為 180 萬 3,377 元，110 年度行政單位為 637 萬 5,302 元，教學單位之受捐總額為 393 萬 7,614 元，全校性(校務基金)為 2 萬 2,753 元，111 年度行政單位為 643 萬 4,954 元，教學單位捐款總額為 187 萬 4,608 元，112 年度行政單位為 871 萬 3,279 元，教學單位捐款總額為 169 萬 8,199 元，其餘受捐單位之分別為 41 萬 7,311 元 (全校性校務基金)、6 萬 2,000 元(各類中心)及 2 萬元(學生社團)，113 年度行政單位為 1,436 萬 6,750 元，教學單位為 299 萬 6,438 元，全校性(校務基金)為 31 萬 05,39 元，其餘受捐單位分別為學生社團 10 萬元及各類中心 3 萬元。

以下為歷年受捐單位之分析：





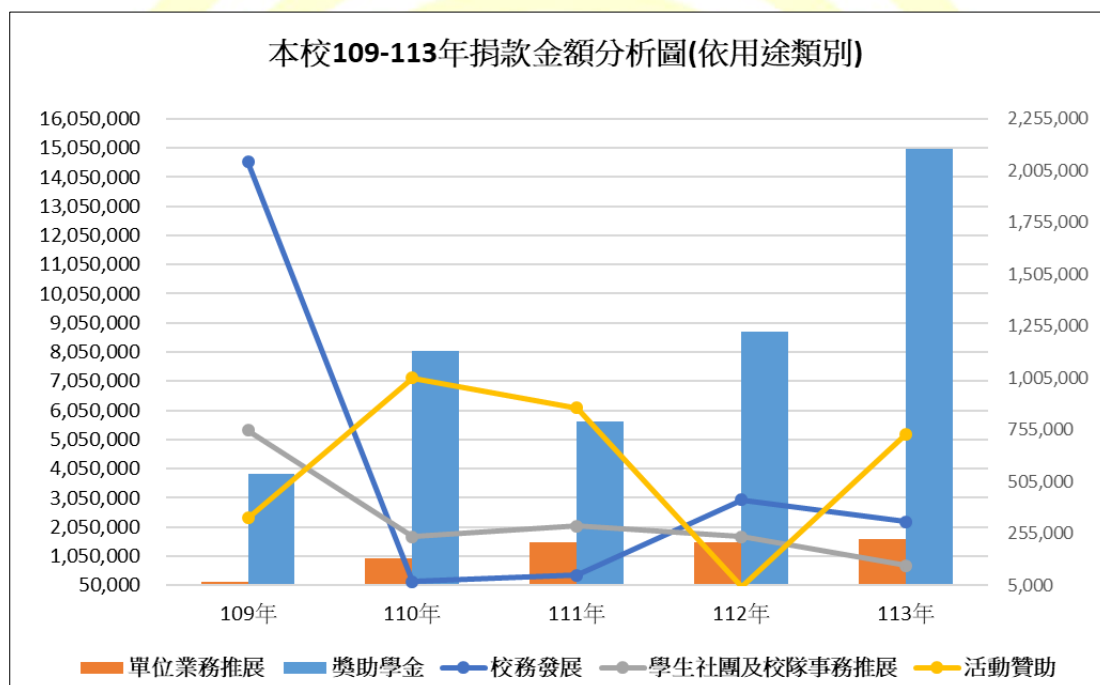
## 二、依用途類別

本校近五年捐款用途主要係以學生獎助學金居多，其次則為活動贊助及單位業務推展，有關捐款情況分別為 **109 年度**獎學金捐款總額為 387 萬 5,878 元，校務發展為 204 萬 6,826 元，活動贊助為 108 萬 2,000 元，單位業務推展為 15 萬 9,394 元，該年度因企業一次性捐款 200 萬元，使校務發展捐款金額僅次於獎學金，**110 年度**獎學金捐款總額為 889 萬 6,601 元，活動贊助為 124 萬 4,000 元，單位業務推展為 18 萬 5,295 元，校務發展為 2 萬 2,753 元，該年度更獲得社會人士及公益機構支持，分別於本校行政及教學單位設立獎助學金，因此，於獎助學金類別的捐款金額，相較於前幾年成長許多，**111 年度**獎學金捐款總額為 646 萬 9,334 元，活動贊助為 115 萬元，單位業務推展為 72 萬 6,815 元，其餘用途為 5 萬 4,480 元(校務發展)，**112 年度**因配合第十屆校慶，以學習輔助犬「貝貝」做為原型設計的「屏大貝 Go」娃娃，化身為募款天使，捐款 1 千元以上做為學生獎學金，即可獲贈一隻，也讓該年度獎學金捐款總額提高至 962 萬 7,242 元，其次分別為單位業務推展為 62 萬 6,236 元，校務發展為 41 萬 7,311 元、活動贊助為 22 萬元及社團事務為 2 萬元，**113 年度**獎學金捐款總額為 1,502 萬 3,010 元、單位業務推展為 163

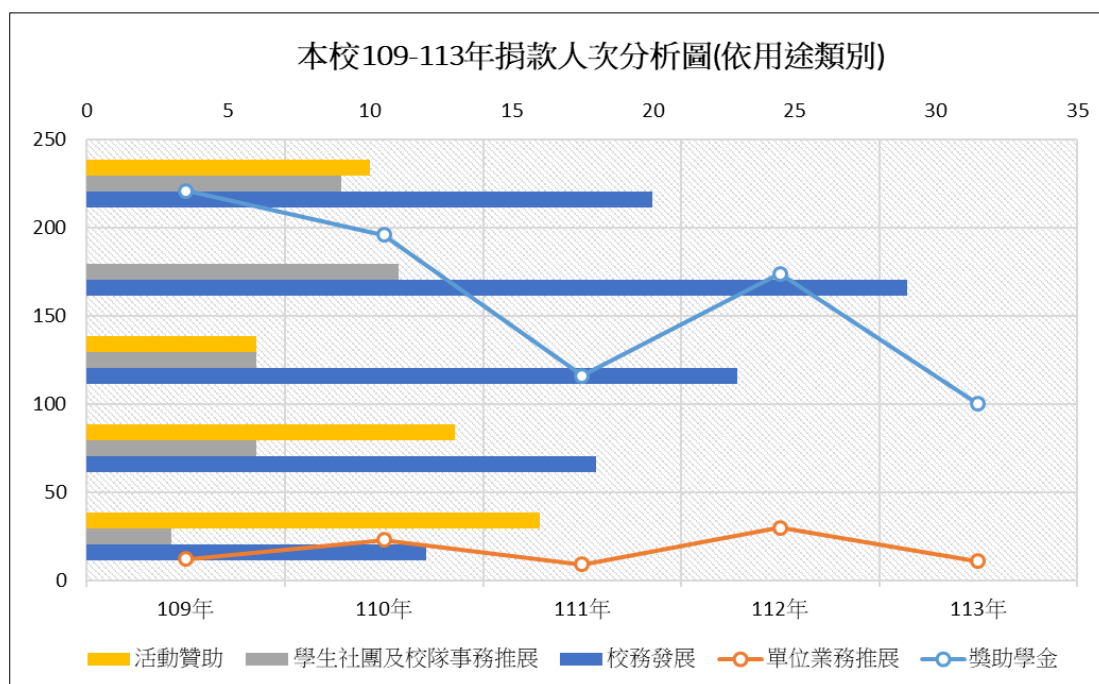
萬 6,658 元、活動贊助為 73 萬 3,520 元，其餘則是活動贊助 73 萬 3,520 元及校務發展 31 萬 0,539 元，其中，除自 110 年起有公益慈善機構規劃開始逐年捐款挹注學生獎學金外，該年度因校友單筆捐款 100 萬指定做為學生獎學金，亦促使該年度獎學金之捐款總額大幅提升。

近年因有多項專案募款計畫，故若有捐贈意願者，會以專案募款項目優先徵詢，亦是校務發展捐款總額於近年來並未有顯著成長之原因。

以下為歷年捐款用途之分析：







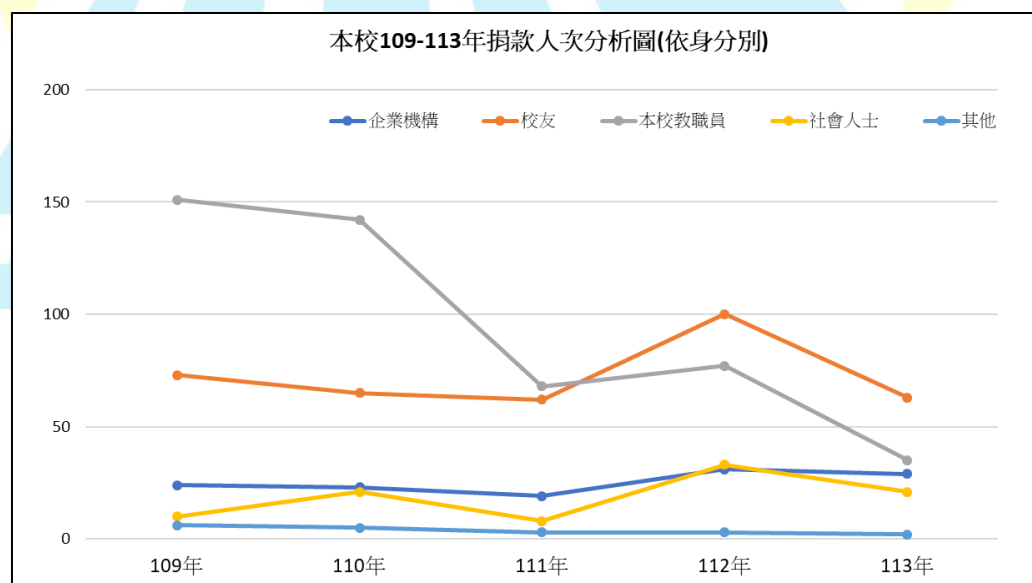
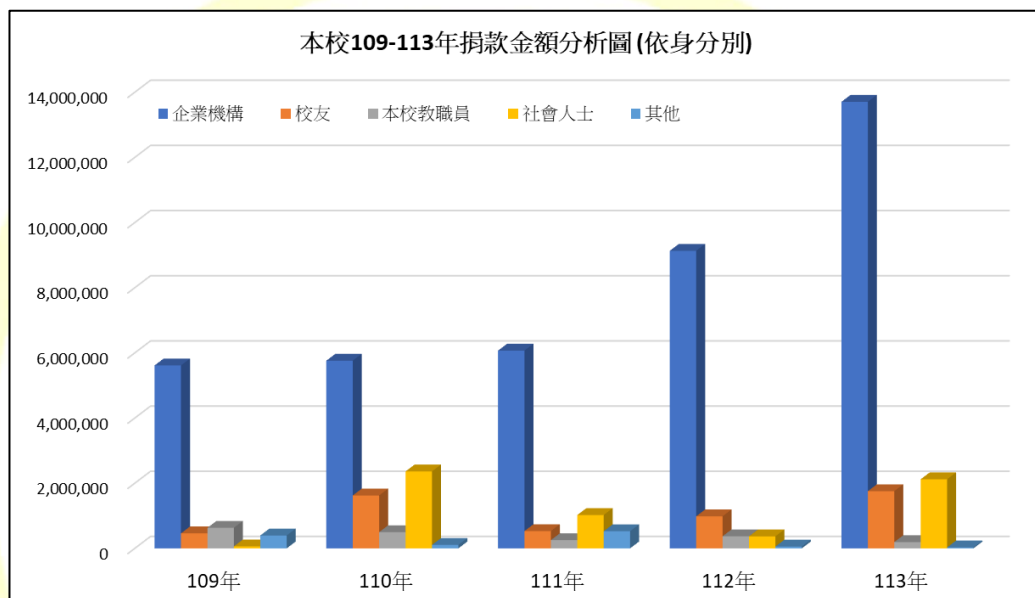
### 三、依身分別

本校歷年捐款來源主要係以企業機構及校友居多，**109 年度**企業機構捐款總額為 561 萬 4,927 元，校友為 46 萬 2,631 元，本校教職員為 63 萬 1,522 元，其餘來源總計 45 萬 5,018 元，**110 年度**企業機構捐款總額為 575 萬 9,954 元，校友為 162 萬 3,201 元，社會人士為 236 萬 1,680 元，其餘來源總計 60 萬 3,814 元，**111 年度**企業機構捐款總額為 606 萬 8,715 元，社會人士為 102 萬 3,100 元，校友為 53 萬 0,430 元，其餘來源總計 77 萬 8,384 元，**112 年度**企業機構捐款總額為 913 萬 2,204 元仍位居第一，其次是校友捐款為 98 萬 3,610 元，再者本校教職員捐款 37 萬 0,610 元，其餘分別為 36 萬 8,725 元(社會人士)及 5 萬 5,640 元(其他)，**113 年度**捐款來源主要係以企業機構及社會人士，企業機構捐款總額為 1,370 萬 5,006 元，社會人士為 212 萬 0,852 元，校友則為 175 萬 5,270 元，其餘來源包括本校教職員及其他總計 22 萬 2,599 元。

從身分別來看可發現，110 年度及 111 年度社會人士年度捐款總金額皆高於校友，主要原因為此兩個年度有多位社會人士單筆捐款金額較高，致使雖社會人士在捐款人次上不及校友捐款人次來的多，但總金額卻高出校友總捐款金額許多，再者 109 年度至 110 年

度本校教職員捐款人次為身分別中人次最多，主要是因持續響應學務處推動之築夢展翼翻轉計畫(對象為經濟不利學生)，而 112 年校友捐款人次首次高於本校近 5 年本校教職員人次，主要是響應學生獎學金募款贈「屏大貝 Go」娃娃活動，進而也提升了校友捐款人次，該年度在社會人士的捐款人次，同樣也是近 5 年中人次最多的一年。

以下為歷年捐款來源之分析：

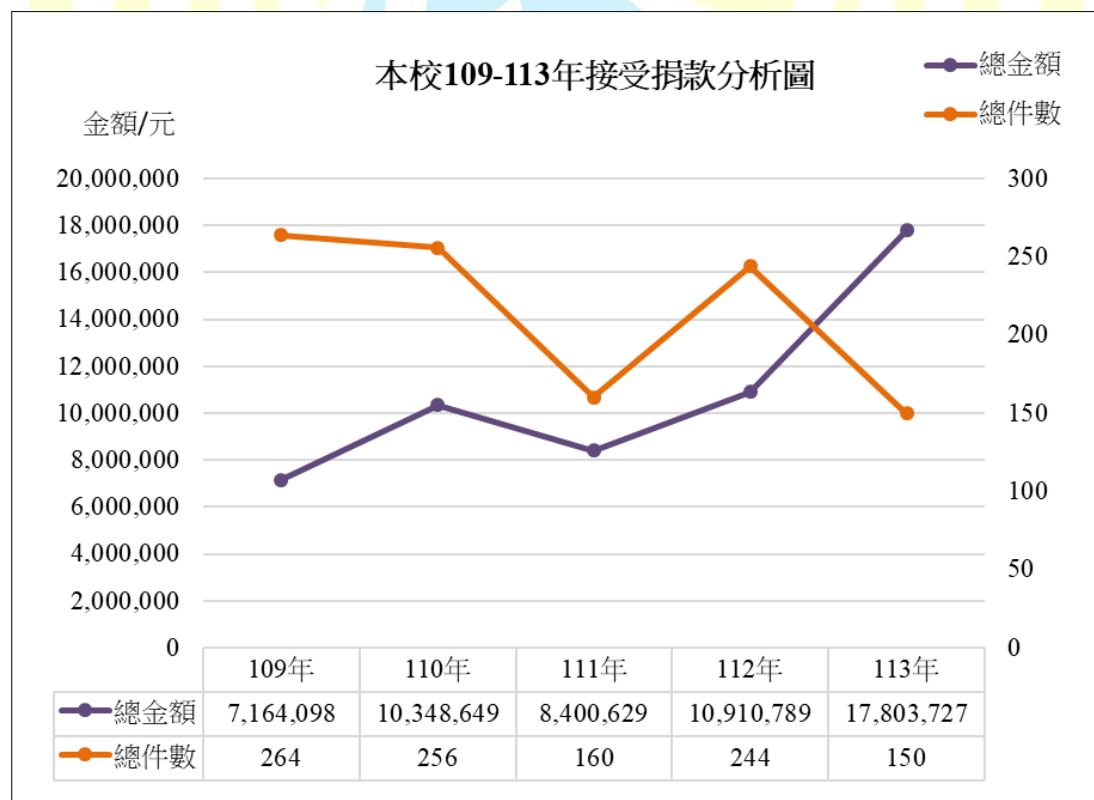


#### 四、近五年捐款總金額及人次

由 109 年至 113 年捐款情形可發現，**109 年度**捐款總金額為 716 萬 4,098 元，**110 年度**捐款總金額為 1,034 萬 8,649 元，**111 年度**捐款總金額為 8,40 萬 0,629 元，**112 年度**捐款總金額為 1,091 萬 0,789 元，近年捐款總額逐年增加，112 年度因企業機構單筆捐款皆超過百萬元作為本校學生獎學金，以及菁英育才計畫向校友及企業募款近 90 萬，加上配合校慶進行學生獎學金募款，贈送「屏大貝 Go」娃娃，故使 112 年度捐款總金額再次突破千萬，**113 年度**因企業機構持續提高獎學金捐款金額，加上有校友及社會人士單筆捐款達一百萬，故捐款總金額為 1,780 萬 3,727 元，相較於 112 年度成長了 689 萬 2,938 元。

近 5 年從捐款類別中可看出，主要仍以獎助學金為主，其次為單位業務推展及活動贊助，顯見學術單位在辦理活動及單位業務推展上，除利用學校給予之資源外，亦會向校外單位尋求支持，以拓展經費來源，強化單位之各項運作。

以下為本校歷年接受捐款情形分析圖：



整體而言，近 5 年獎助學金捐款金額佔捐款總額 50%以上，112 年度

及 113 年度更是佔捐款總額達 80%以上，彰顯近年本校為提供更多元(含校院系級單位)的學生獎助學金，不斷持續尋求外界支持，期能讓學生有更多申請的機會。

