

國立屏東大學新冠肺炎(COVID-19)因應措施研議  
防疫專責小組  
第 74 次會議資料附件

111 年 4 月 28 日 (星期四)下午 2 時 0 分

## 目錄

附件 1.....	3
附件 2.....	4
附件 3.....	5

## 國立屏東大學因應肺炎傳染病防治相關重要資料 (111.4.25)

一、110 學年度第 2 學期境外生入境最新情形：

目前僅開放境外正式學位生(外國、僑生、陸生)及華語生(華獎、自費)入境，截至目前，共列管學生人數 27 人(已入境 7 人、即將入境 3 位，已放棄來臺 12 人、休學 2 人、未定期程 3 位)，將依照教育部期程規定辦理相關事宜。

學生類型	境外正式學位生			華語生	
	外籍生	僑生	陸生	華獎生	自費生
新生	14 已入境 3 已放棄 10 休學 1	*	*	2 已入境 1 放棄 1	7 已入境 1 放棄 1 未定期程 2 即將入境 3
舊生	*	3 未定期程 1 已入境 1 休學 1	1 已入境 1	*	

二、110 學年度第 2 學期本校學生前往海外，目前共列管 17 位學生：

- ✓ 學海系列 捷克 3 位、義大利 1 位、日本 9 位、紐西蘭 1 位
- ✓ 大陸交換 大陸 3 位

序	類別	簡要說明
1	學海系列 (110-2)	1. 捷克部分：3 位，皆為應用物理學系學生，訂於 2/4、2/4 及 2/15 出發，3 位學生已前往捷克交換學習。 2. 義大利部分：1 位，光電所研究生，訂於 2/17 出發，已前往義大利交換 3. 日本部分：9 位學生，皆為應用日語學系學生，日本 3/1 宣布同意境外生入境日本，並有規定每日入境限額，目前已有 5 位同學取得簽證，前往姬路獨協大學(2 位已前往)、廣島修道大學(2 位已前往)、弘前大學(1 位 4/28 出發) 4. 紐西蘭部分：1 位，原專班學生，該生目前仍在考慮是否前往。
2	大陸交換 (110-2)	1. 華東師大部分(上海)：1 位，教育學系學生，已啟程前往大陸。 2. 華中師大部分(武漢)：2 位，皆為中文系學生，已啟程前往大陸。

## 111 年度教師資格考試 試務準備說明

師資培育中心 20220428

一、111 年度教師資格考試確定辦理的時間點為 6/4(週六)，為端午連假的第二天，本次考試全國共計 28 個考區，本校考區為屏東地區唯一考區。

二、本次考試共計 473 人，校內考場共安排 26 間：

(一)一般試場 15 間 (五育樓二樓 8 間、三樓 7 間)。

(二)特殊試場 1 間 (五育樓 309 教室)。

(三)一般備用試場 1 間 (五育樓 310 教室)。

(四)第一類型隔離試場：

1. 隔離試場 2 間 (五育樓 108、109 教室)。

2. 防疫備用試場 3 間 (發燒試場預計安排於人文館、其餘安排於五育樓 106、107 教室)。

(五)第二類隔離試場 4 間 (人文館)。

三、監試人力募集需求 / 已招募數

(一)一般型試場 17 間，共需監試 34 位，備用監試 1 位，已募得 54 位。

(二)第一類、第二類隔離試場 9 間，共需特殊監試 18 位 (具護理背景)，備用特殊監試 1 位。目前已募得 8 位，尚差 11 位，仍在招募當中。

四、特殊監試說明：

(一) 需著全套隔離衣、口罩、面罩、乳膠手套

(二) 特殊監試費用計擬如下：一般監試費用 (2700 元) + 第五節 (300 元) + 2 次工作會議出席費 (1000 元\*2)，總計約 5000 元。教育部刻正加簽經費中，惟尚未核准。

五、教育部訂於 5 月 9 日(周一)下午 3 點召開中央試務工作會議。

※第一類型防疫試場的定義：

1、隔離試場：

(1) 自主健康管理且無症狀之情形者 (1 間試場、5 人)

(2) 自主健康管理且有症狀之情形者 (1 間試場、5 人)

2、防疫備用試場：

(1) 考試當天發燒者 (額溫高於 37.5 度，複檢仍然異常者)---發燒試場。(1 間試場、5 人)

(2) 申請且經審查同意之無法佩戴口罩者 (1 間試場、5 人)

(3) 考試當日臨時被匡列確診者，移置該試場之其他應考人(其他應考人，1 間、35 人，原 2 位監試也需換人)

※第二類型防疫試場的定義：居家隔離、居家檢疫、加強自主健康管理 (4 間試場、共 5+5+10+10=30 位容留人數)

### 全國每天確診人數統計圖(4/1~4/27)



### 國立屏東大學學生近期疫調結果

## 4/28 第74次防疫會議列案管理--結案

高雄磁佐麻里用餐確診者接觸案·4/7居家快篩採陰性·4/8醫院PCR陰性·4/15第二次居家快篩陰性 **4/16結案**

4/11接獲內埔鄉衛生所電話指示至潮州茂隆骨科醫院完成PCR報告陰性·自主健康管理4/11-4/17 **4/18結案**

4/13收到簡訊重疊足跡出現症狀，至屏東醫院完成PCR報告(陰性)，自主健康管理4/13-4/19 **4/20結案**

接觸美國境外移入檢疫中親友·列自主健康管理4/11-4/24·**4/25結案**

4/13湯師傅火鍋店用餐足跡出現症狀，至屏東醫院完成PCR報告(陰性)，自主健康管理4/13-4/19 **4/20結案**

北市大直典華用餐  
隔離時間:4/10-4/15、自主健康管理4/16-4/22 **4/23結案**

高雄瑞豐夜市用餐足跡出現症狀；4/10居家快篩陰性· **4/19結案**

音樂系兼任教師居隔案共7位學生· **4/28結案**

4/12接獲麟洛鄉衛生所電話指示至屏東醫院完成PCR報告(陰性)·自主健康管理4/12-4/18 **4/19結案**

## 截至4/28 目前在案管理數

	確診	檢疫	居家/集中隔離 (自主防疫)3+4	自主健康管理	自我監測
4/1-4/21	0	0	4	5	58
4/21-4/28	1	1	7	0	117

### 確診個案

會計學系四年甲班，北部信永中和聯合會計師事務所實習，採居家照護，寒假離宿後未曾入校

### 檢疫隔離

境外生入境檢疫隔離1人

### 居家隔離(匡列密切接觸者)

教育行政研究所博士班、文化創意產業學系碩士班、教育行政研究所碩士班、視覺藝術學系、國際貿易學系、幼兒教育學系、國際資訊科技與應用碩士學位學程共7位，其中6位工作場所接觸確診學童，另1位接觸確診友人

## 4/28 CECC新防疫措施

Q1.什麼是3+4居隔新制？

### 縮短居家隔離天數為3+4天

最後接觸日				最多4次快篩				
0	1	2	3	1	2	3	4	
接觸者匡列後快篩1次				<del>快篩</del>				
<b>居家隔離</b>				<b>自主防疫</b>				
<ul style="list-style-type: none"> <li>居家隔離期間，須待在家中以1人1室為原則，不得外出</li> <li>完成接觸者匡列後快篩</li> <li>快篩陽性者，主動告知「隔離通知書填發單位」或集中檢疫所工作人員，並依衛生局指示前往指定地點進行PCR檢測</li> </ul>				<ul style="list-style-type: none"> <li>如需外出請「快篩陰性」後始得佩戴口罩外出工作及採買生活必需品</li> <li>禁止以下行為：餐廳內用餐、聚餐、聚會、前往人潮擁擠場所及與不特定對象接觸</li> <li>上班期間，維持社交距離，於自己座位脫口罩飲食</li> <li>快篩陽性者，禁止搭乘大眾交通工具，可透過自行開車、騎車、步行或家人親友接送（雙方全程佩戴口罩）等方式前往社區採檢院所進行PCR檢測，或依地方政府衛生局訂定快篩陽性就醫流程處置</li> </ul>				
<p>◆請配合居隔相關應遵守及注意事項，違反相關規定者，依傳染病防治法及嚴重特殊傳染性肺炎防治及紓困振興特別條例裁罰，最高可處最高新臺幣100萬元罰鍰。</p>								

2022/04/26 20:30更新

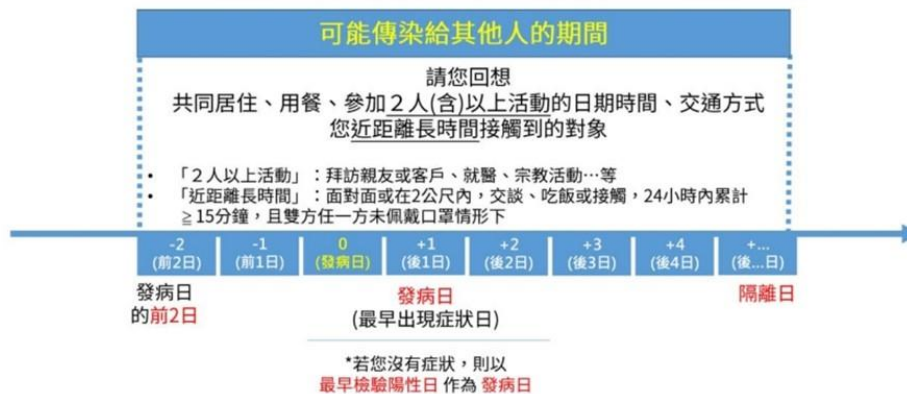
中央流行疫情指揮中心

	居家檢疫	居家隔離	居家照護
對象	<ul style="list-style-type: none"> <li>有國外旅遊史</li> </ul>	<ul style="list-style-type: none"> <li>密切接觸者</li> <li>居家照護同住者</li> </ul>	<ul style="list-style-type: none"> <li>輕症</li> <li>無症狀確診者</li> <li>未滿 69 歲*、非孕婦、非洗腎者</li> </ul>
天數	10 + 7 <small>自主健康管理</small>	<b>只有這個改</b> <del>10 + 7</del> <small>自主健康管理</small> 3 + 4	至少 10 + 7 <small>自主健康管理</small>
採檢次數	① 落地採檢 PCR ② 檢疫期滿快篩 ▲ 隔離有症狀時	① 匡列採檢 PCR 或快篩 <del>② 隔離期滿快篩</del> ▲ 隔離有症狀時	① 距發病 / 採檢日滿 10 天，無須採檢可解隔離
就醫交通方式	<b>緊急就醫</b> 以救護車為主，衛生局可指示防疫車隊、同住親友接送或自己步行、騎 / 駕車前往。	<b>非緊急就醫/採檢</b> 以防疫車隊為主，衛生局可指示同住親友接送或自己步行、騎 / 駕車前往。	

### 您的密切接觸者定義

造成 COVID-19 的病毒可能在您發病 ( 或檢驗陽性 ) 的前兩天至您被隔離的期間傳染給其他人 ( 如下圖 )

### COVID-19 可傳染期 ( 示意圖 )



➤ 如果不是密切接觸者，則僅需進行自我健康監測，正常上班上課。



# 確診者主動回報及接觸者匡列說明



## 1 我被通知確診了 怎麼辦？



- 留在家中，等候公衛人員通知，勿搭乘交通工具，並通報 24 小時校安中心專線 0912-838-499。
  - 一人一室，盡量不離房，避免接觸同住者，盡量使用不同衛浴設備，不得共餐，由人員提供食物及水，並避免與長者、幼童或免疫力低下家人接觸。
  - 配戴口罩，勤洗手或使用酒精。若出現發燒症狀，可以使用退燒藥減緩不適症狀，盡量臥床休息和飲水。
  - 務必觀察自身症狀變化。如果有喘、呼吸困難、持續胸痛、胸悶、意識不清、皮膚或嘴唇或指甲床發青，請立即連繫居家照護中心屏東醫療專線 08-7380208 或 119，並告知是確診病患。
  - 經常觸摸使用之物品表面，請用稀釋後漂白水或酒精消毒。
  - 主動電聯曾經 **密切接觸者**，請他們自我隔離並健康監測。
- 定義** 在我開始有症狀發生的前兩天至隔離前，曾有共同用餐、共同居住或未配戴口罩下面對面 15 分鐘以上的接觸
- 如遇生命、身體等之緊急危難(如：火災、地震等)而出於不得已所為離開房間或住所之適當行為，不予處罰，但請配戴口罩。

資料來源：參考至高雄市政府、屏東縣政府

國立屏東大學防疫專責小組

## 2 我接觸過確診個案 怎麼辦？

### 我是不是密切接觸者？

如曾共餐、居住、或未配戴口罩面對面 15 分鐘以上接觸

- 同住親友、同班同學
- 同辦公室或同工作場域密切接觸同事(九宮格)

自我健康監測

- 醫院收治年齡調整為 75 歲以上
- 加強版集檢所/防疫旅館為 70-74 歲或獨居之 65-69 歲
- 出生 < 3 個月確診且發燒、3-12 個月確診且高燒超過 39 度，應收治醫院
- 配合衛生單位指示隔離和治療

在家自我隔離(3+4)、進行居家快篩並通知衛生局 屏東專線 08-7380208

PCR 採檢/居家快篩

是否符合居家照護條件？

隔離期間是否出現症狀？

自行快篩

- 居家照護年齡 69 歲以下
- 醫院及加強版集檢所/防疫旅館收治達 3-5 天且無照護需求

隔離 3 天結束後自主防疫 4 天 期間不可到校上課

資料來源：參考至高雄市政府、屏東縣政府

國立屏東大學防疫專責小組

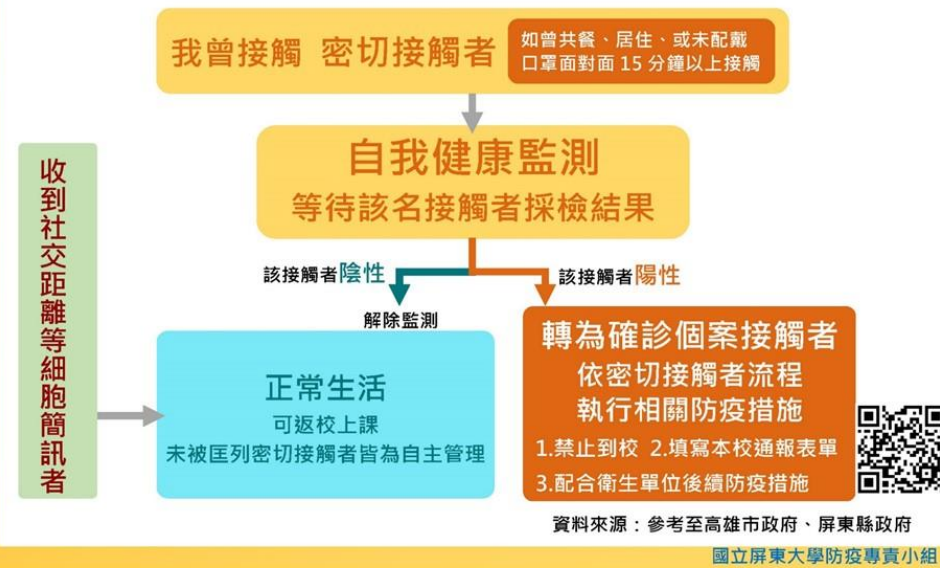
## 2-1 我接觸過確診個案 注意事項

- 1 與確診個案在症狀發生前 2 天到隔離前有密切接觸(共餐、同住、面對面超過 15 分鐘等) 請先留在家中自我隔離，等候公衛人員通知，通報 24 小時校安中心專線 0912-838-499。可先自行使用家用快篩試劑進行快篩，如快篩結果為陽性，請通知衛生局，並盡速至鄰近的社區採檢院所進一步檢測，並請戴好口罩、勿搭乘大眾運輸工具。
- 2 一人一室，不得共餐，盡量和家人使用不同衛浴設備，並避免與長者、幼童或免疫力低下家人接觸。
- 3 配戴口罩，勤洗手或使用酒精。觀察自己是否出現 COVID-19 的相關症狀，如發燒、流鼻水、咳嗽、喉嚨痛、倦怠、肌肉痠痛、頭痛、腹瀉、嗅覺或味覺異常、呼吸急促等。
- 4 如果有喘、呼吸困難、持續胸痛、胸悶、意識不清、皮膚或嘴唇或指甲床發青，請立即連繫居家照護中心屏東醫療專線 08-7380208 或 119，並告知曾接觸過確診個案。
- 5 經常觸摸使用之物品表面，請用稀釋後漂白水或酒精消毒。
- 6 如果非密切接觸，進行自我健康監測即可。

資料來源：參考至高雄市政府、屏東縣政府

國立屏東大學防疫專責小組

### 3 如果我是密切接觸者的接觸者 怎麼辦？



Q2. 還有哪些防疫政策也有變動？

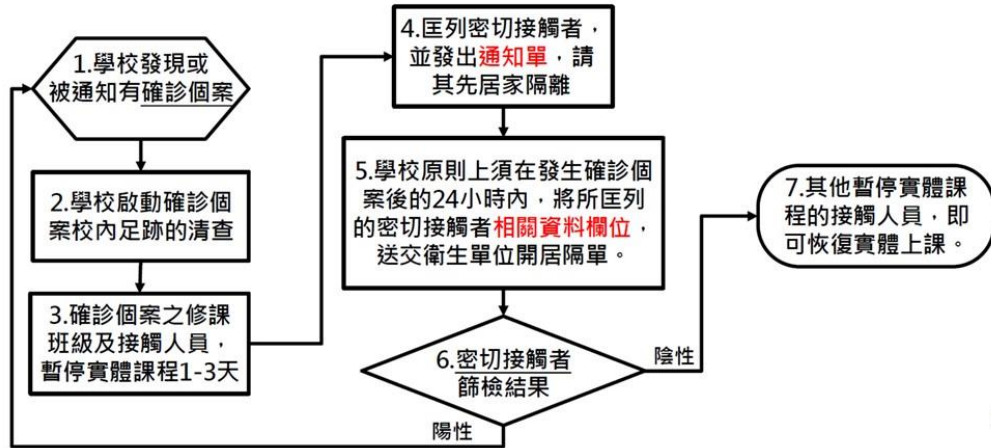
- ◎ 確診者足跡即起原則不再公布及取消實聯制。
- ◎ 即起實施「重點疫調」，落實自主應變，**確診者應主動提供**衛生單位同住親友名單、校園及公司聯絡窗口等資訊，個案相關之學校、機關、公司防疫長或負責人應先行造冊，以配合提供衛生單位名冊。

### Q3.學校出現確診者疫調匡列與後續處理



## 協助疫調與匡列密切接觸者 ( 3/5 )

【有關學校協助疫調處理方式】



10

### 重點疫調(依當時規範由衛生局指示辦理)課程疫調

#### 課程疫調

教務處提供座位表與確診者修課名單，採九宮格認列 ➡ 務必固定座位(很重要、很重要、很重要!)

列密切接觸者，執行居家快篩及返家3+4居家隔離，其餘無症狀者自我監測。

#### 宿舍疫調

以確診者為中心，住宿同層及上、下樓層住宿生初步列入提報衛生局匡列名單，列密切接觸者，執行居家快篩及返家3+4居家隔離，其餘無症狀者自我監測。

#### 社團活動

生動組提供名單列密切接觸者，執行居家快篩及返家3+4居家隔離，其餘無症狀者自我監測。

#### 私領域與校內足跡

由衛保組確診者疫調後，公布校園足跡。

## 協助疫調與匡列密切接觸者 ( 5/5 )



### 暫停 實體課程

針對可能接觸確診個案之師生，學校於密切接觸者第1次篩檢結果尚未完成前，應請先暫停可能接觸者實體課程。

### 匡列對象 範圍疑義

如衛生單位匡列密切接觸者範圍過廣（如整棟宿舍、全部修課名單學生等），遇校內隔離宿舍/房間容額不足、難以協助全部學生返家或安排防疫旅館時，可向本部反映，以轉請指揮中心協調。

## 隔離及檢疫宿舍整備與安置 ( 1/7 )



- 一、除中重症確診個案外，其餘均不得送往醫院、集中檢疫所、加強型防疫旅館或防疫旅館。
- 二、輕症確診個案及居家隔離者，以返家居家照護及隔離為原則，例外始可留校。
  - (一)輕症確診個案：
    1. 返家時除搭乘救護車、防疫計程車外，可由同住家人接送。
    2. 如由同住家人接送，同住家人列居家隔離，可同戶隔離。
    3. 其餘居家照護依指揮中心規定辦理。
  - (二)居家隔離者：
    1. 除搭乘救護車、防疫計程車外，可由同住家人接送。
    2. 其餘居家隔離依指揮中心規定辦理。

13

◆ 目前本校宿舍可容留數少，住宿生以返自家隔離或確診居家照護為主

## 隔離及檢疫宿舍整備與安置 ( 2/7 )



### 三、輕症確診個案及居家隔離者例外留校時之宿舍整備

#### (一)例外留校情形(由學校視個案衡酌)，如：

1. 在外無住所之境外生。
2. 返家路程遠且無同住家人可接送。
3. 家中無符合指揮中心規定之居家照顧或隔離場所。

14

#### 列案管理標準(依CECC規範隨採滾動修正) 111.04.27

分類	現行法規	現行學校處置
確診10+7 (衛生單位通知)	<ol style="list-style-type: none"> <li>1. 依CECC現行規範辦理</li> <li>2. 治療、隔離以當地衛生局規定辦理</li> </ol>	<ol style="list-style-type: none"> <li>1. 匡列疫調:衛生單位指示進行PCR採檢，並配合分流隔離者與密切接觸者，禁止入校、遠距課程。</li> <li>2. 未被匡列密切接觸者且無症狀僅須做好自我監測10天，可正常上課與住宿。</li> </ol>
檢疫10+7 (出入境適用)	<ol style="list-style-type: none"> <li>1. 依CECC現行規範辦理</li> <li>2. 隔離以當地衛生局規定辦理</li> <li>3. 檢疫10天禁止外出，7天自主健康管理</li> </ol>	<ol style="list-style-type: none"> <li>1. 10+7天禁止入校、遠距課程，配合政府政策</li> <li>2. 疫指神通列管</li> </ol>
居家/集中隔離與自主防疫 3+4(密切接觸者) (由衛生單位通知或自己主動匡列)	<ol style="list-style-type: none"> <li>1. 依CECC現行規範辦理</li> <li>2. 前3天居家隔離不可外出，後4天自主防疫，每日篩檢因應可外出採買生活物資</li> <li>3. 快篩陽性，禁止搭乘大眾運輸，可透過自駕、騎車、步行或親友接送前往篩檢站或撥打當地衛生所電話</li> </ol>	<ol style="list-style-type: none"> <li>1. 隔離者:禁止入校、遠距課程，配合政府政策</li> <li>2. 3+4以不到校上課上班為原則</li> <li>3. 密切接觸者的接觸者，採7天自我監測，有疑慮可自行快篩，快篩陽性，請通報</li> </ol>
自我監測	<ol style="list-style-type: none"> <li>1. 接獲衛生醫療單位通知PCR、居家快篩陰性</li> <li>2. 未被匡列密切接觸者</li> <li>3. 收到簡訊或APP快篩陰性</li> <li>4. 對疫情有疑慮者</li> </ol>	<ol style="list-style-type: none"> <li>1. 針對疫情事件最後接觸日7天自我監測</li> <li>2. 可正常上課與住宿。</li> <li>3. 有出現相關症狀快篩陰性，應於症狀緩解再返校</li> <li>4. 若快篩陽性，請前往就近篩檢站</li> </ol>

★請上列學生務必主動填表通報 <https://forms.gle/t2qft7yMaP5tkYLW9> 學生確診案例重疊足跡通報單，上班時間衛保組會主動聯繫、非上班時間一定要主動打電話通報校安中心0912-838-499、0965-389-995



★收到簡訊APP/非密切接觸者/篩檢陰性，可以正常到校上課，自我監測無須填報，有疑慮者，可自行購買居家快篩檢測